

La Revue de l'Association Française de

SHOGI

Décembre 1996 - Numéro 15



Mat en 9 coups

歩 L'art de résoudre les Tsume Shogi

歩 Le Shogi au Japon

歩 Le Shogi en Europe

Editorial

Dans ce nouveau numéro, la suite de l'excellent article sur l'art de résoudre les tsume Shogi. Après la lecture de cette démonstration, vous n'aurez plus d'excuse pour avoir manqué un mat en 1, 3 ou 5 coups (Cela m'arrive aussi !!). Découvrez ensuite le Shogi professionnel au Japon par Frédéric Pottier et en Europe par moi-même.

Mais l'événement principal de ces derniers mois est la conquête du titre de Champion d'Europe par un Français ... ou plutôt par un membre de l'AFS ! C'est la deuxième fois qu'un Japonais du club de Paris remporte la couronne suprême : Toyokazu Miyamoto, 4 Dan gagne presque tous les tournois auxquels il participe; son seul faux pas est le Championnat de France de cette année. Et son Elo grimpe toujours : il atteint 2245 à égalité avec Reijer Grimbergen soit au niveau 5 Dan théorique. Les deux derniers tournois de cette saison vont être décisifs : Toyokazu participe au tournoi de Paris du 22 décembre et Reijer revient du Japon pour défendre sa première place au tournoi de Nimègue. Venez nombreux à ces tournois pour être les premiers à assister au triomphe de l'un deux ...

Si vous avez un accès internet, suivez tournoi après tournoi, l'évolution en "live" du Elo européen à l'adresse <<http://www.imagnet.fr/~echeymol>>. Vous y lirez les dernières nouvelles, des annonces de tournois, des promotions et calculez vous même votre Elo en direct ! Florian Guzek prépare une page web en français pour apprendre à jouer au Shogi.

Eric Cheymol

Sommaire

歩	L'art de résoudre les Tsume Shogi (Deuxième partie)	3
	Teruyoshi Hayamizu, 3 Dan	
歩	Le Shogi au Japon	9
	Frédéric Pottier, 2 Dan	
歩	Le Shogi en Europe	12
	Eric Cheymol, 4 Dan	
歩	Résultats de tournois	20
歩	Solutions, Adresses, Agenda	25

L'art de résoudre les Tsume Shogi

(Deuxième partie)

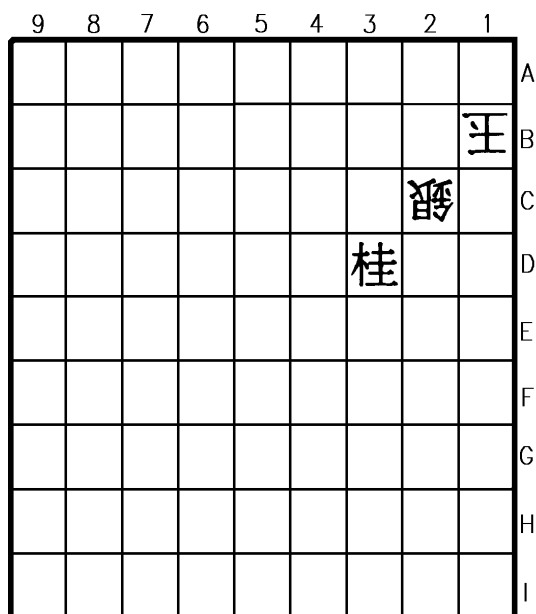
par Teruyoshi Hayamizu, 3 Dan

Comment sacrifier vos pièces ?

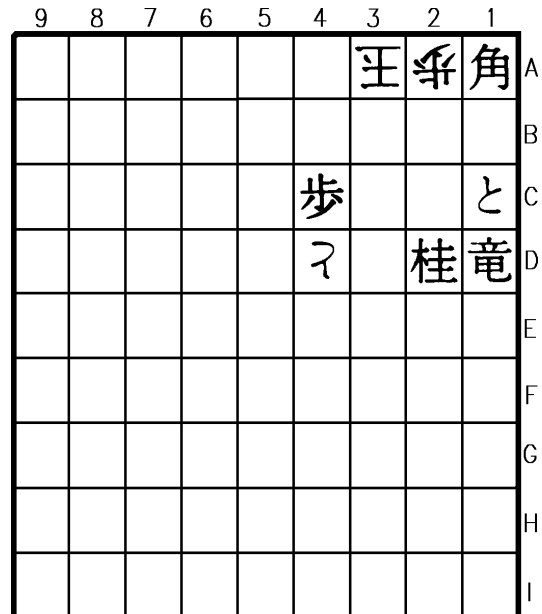
Comme je l'ai montré dans le chapitre précédent, les sacrifices de pièces sont souvent utilisés dans les tsume et plus particulièrement les plus importantes (tours et fous). Dans ce chapitre, je présente 5 formes de sacrifices.

Les sacrifices pour attirer le roi dans un réseau de mat

La première forme est un sacrifice pour attirer le roi dans un réseau de mat. Un proverbe de Shogi conseille : "Attirer le roi sur une ligne plus basse". Ce proverbe peut aussi être appliqué aux tsume Shogi. Mais il n'est pas limité aux lignes du camp adverse, toute case facilitant le mat est également concernée.



Exemple 5



Exemple 6

Exemple 5 : tsume en 3 coups, Attirer le roi sur une ligne plus basse

Exemple 6 : tsume en 5 coups, Comment utiliser la tour promue ?

金 金 金 金 金 金 金 金 金 金 金

9	8	7	6	5	4	3	2	1	
					竜				A
							王		B
							將		C
					と		笛	卒	D
									E
									F
									G
									H
									I

角
銀

Exemple 7

Exemple 7 : tsume en 7 coups, Sur quelle case attirer le roi ?

Exemple 5

Si vous parachutez la tour ou le général d'or en 2b, le roi s'échappe en 1c. Si vous parachutez la tour en 1e, le défenseur parachute un pion en 1d (mais pas en 1c) pour permettre au roi de fuir en 1c si vous parachutez ensuite le général d'or en 2b.

Solution : 1.R*1a Kx1a 2.G*2b mat

Exemple 6

A l'opposé de l'exemple précédent, vous devez attirer le roi sur une ligne plus haute pour utiliser la tour promue 1d. Deux sacrifices sont nécessaires.

Solution : 1.N3b+ Kx3b 2.B3c+ Kx3c 3.+R2c mat

Exemple 7

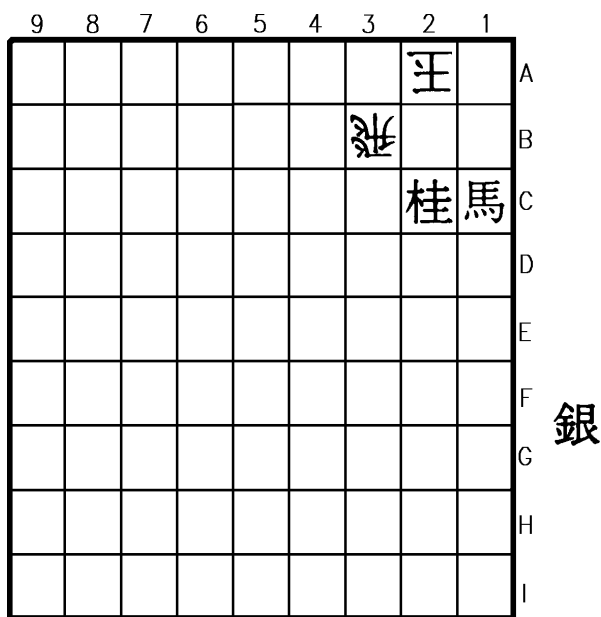
Ce problème propose plusieurs possibilités pour le premier coup. Vous pouvez parachuter le général d'or ou le fou en 1a, 1c, 3a ou en 3c. Il y a huit possibilités mais seule l'une d'elle est correcte. Habituellement, on serait tenté de parachuter une pièce en 1a ou en 3a. Mais ce serait une erreur : par exemple, 1.B*3a K1b 2.S*2a K1a et il n'y a plus d'échec possible.

Dans cet exemple, le premier coup est S*1c. Si les blancs prennent avec le fou promu, les noirs parachutent le fou en 3c et matent au coup suivant par +R1a ou B1a+. Par conséquent, les blancs prennent le général d'argent avec le roi. La tour promue noire se rapproche du roi avec +R1a. Le coup suivant est nécessairement S1b car le parachutage d'une pièce en 1b conduit à un mat immédiat avec B*2b. Le troisième coup d'attaque est B*3a mais pas B*2b car B*2b permet au roi de s'échapper en 2c. Le parachutage du fou en 3a conduit au mat du roi en respectant le proverbe "Les pièces fortes comme le fou et la tour doivent être parachutées sur des cases éloignées".

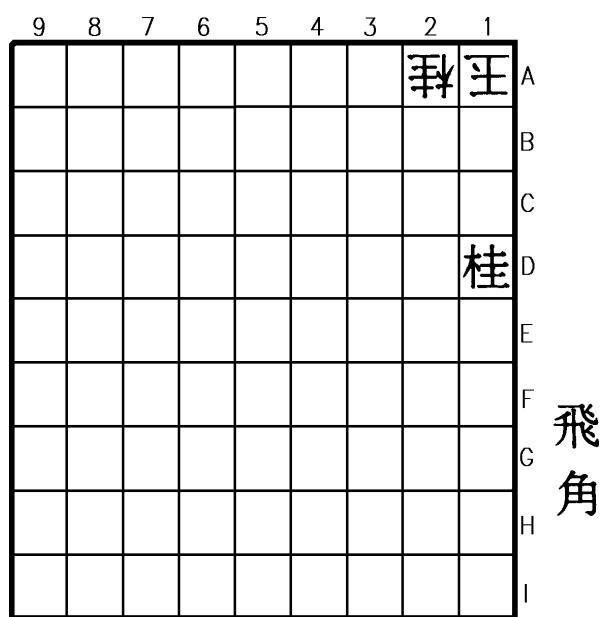
Solution : 1.S*1c Kx1c 2.+R1a S1b 3.B*3a K2c 4.B2b+ mat (ou +R2b mat)

Les sacrifices pour dévier une pièce défensive

Une autre forme populaire est la déviation d'une pièce défensive. Cela prend tout son sens lorsque vous voulez placer une pièce sur une case contrôlée par une pièce adverse.



Exemple 8



Exemple 9

Exemple 8 : tsume en 3 coups, déviation de la tour

Exemple 9 : tsume en 5 coups, sur quelle case attirer le cavalier défensif ?

GGGGGGGGGGGG

En finale, la vitesse est plus importante que le matériel.

Un tsume est mieux qu'un hishi ¹

¹ Un hishi est une position où l'adversaire (au trait) n'est pas en échec mais ne peut se soustraire au mat au coup suivant. Mais il a peut-être lui aussi un tsume !!

9	8	7	6	5	4	3	2	1	
								皇	A
					飛			王	B
							馬		C
									D
							桂		E
									F
									G
									H
									I

飛
金
銀

Exemple 10

Exemple 10 : tsume en 7 coups, les noirs sacrifient 2 pièces aux 1er et 5e coups.

Exemple 8

La tour blanche protège la case 3a et la ligne b en même temps. Si l'on peut la forcer à se déplacer, le mat deviendra possible. Le parachutage du général d'argent en 1b dévie la tour et bloque une case de fuite du roi blanc.

Solution : 1.S*1b Rx1b 2.+B3a mat

Exemple 9

Il faut utiliser la même méthode que dans l'exemple précédent. Le parachutage du fou en 2b permet au roi de s'échapper en 1b. Il faut donc parachuter le fou sur une case plus éloignée, mais le cavalier protège la case 3c. Que faire ? Il faut dévier le cavalier en parachutant la tour en 1c. Les blancs doivent prendre la tour avec le cavalier. Le parachutage du fou en 3c devient possible.

Solution : 1.R*1c Nx1c 2.K1b (ou K2a) 3.B2b+ (ou N2b+) mat

Note : Au deuxième coup, vous pouvez parachuter le fou en 4d, 5e, 6f... Dans tous les cas, le parachutage d'une pièce blanche en 3c ou 2b n'est pas permis dans les tsume Shogi car ce coup est inutile. Un tel parachutage inutile n'est pas comptabilisé comme un coup.

Exemple 10

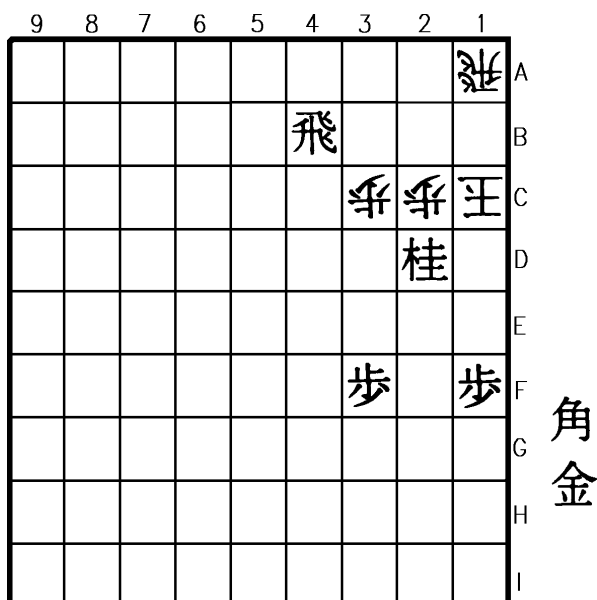
Dans une partie, vous parachuteriez sans doute le général d'argent en 1c. Le roi irait en 2a et vous continueriez par G*2b ou R*2b. Cette séquence n'est pas efficace car la tour blanche contrôle la ligne b. Rappelez vous l'exemple 4 dans lequel le parachutage d'une pièce au point de rencontre des pièces défensives était efficace. Vous devez parachuter la tour en 3b d'abord. Sur la capture avec le fou, vous matez avec S*1c K2a G*2b. Les blancs doivent donc prendre la tour avec leur propre tour. L'attaque continue avec S*1c et le roi fuit en 2a. De nouveau, il faut dévier la tour pour pouvoir parachuter le général d'or en 2b. N3c= est un très beau sacrifice.

Solution : 1.R*3b Rx3b 2.S*1c K2a 3.N3c= Rx3c (K3a 4.G*4a mat) 4.G*2b mat

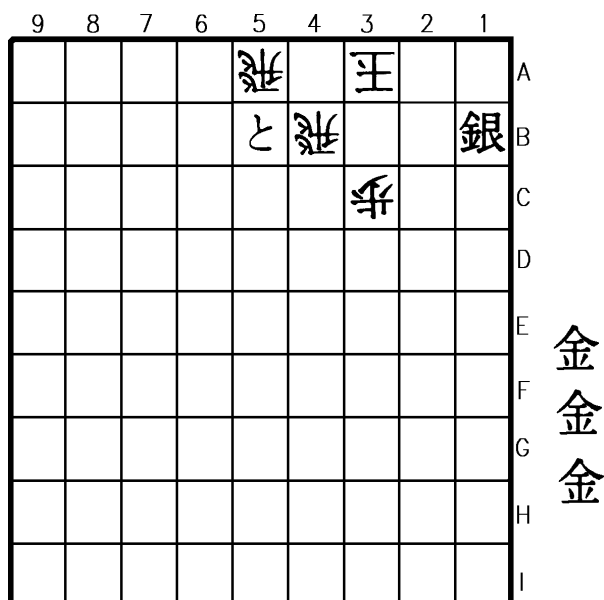
Exercices

Tous ces exercices illustrent les sacrifices décrits dans cette deuxième partie. Ces problèmes sont un peu plus difficiles que ceux de la première partie. Les forts joueurs peuvent essayer de les résoudre sans lire les conseils. Les solutions sont expliquées à la fin du magazine.

Pour les débutants



Problème 7

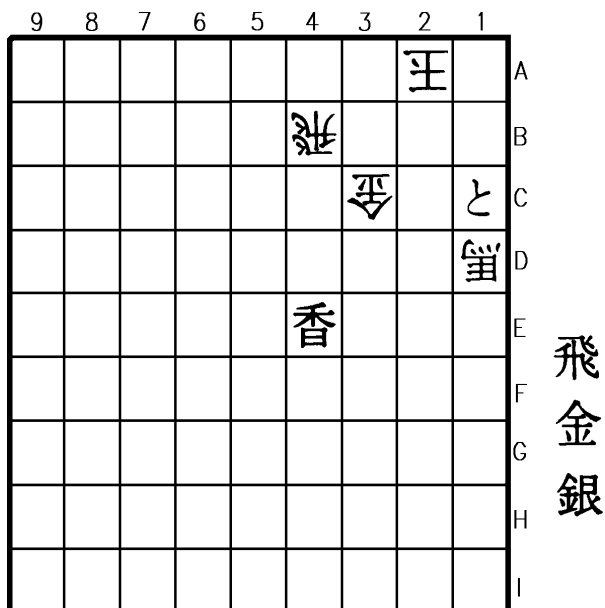


Problème 8

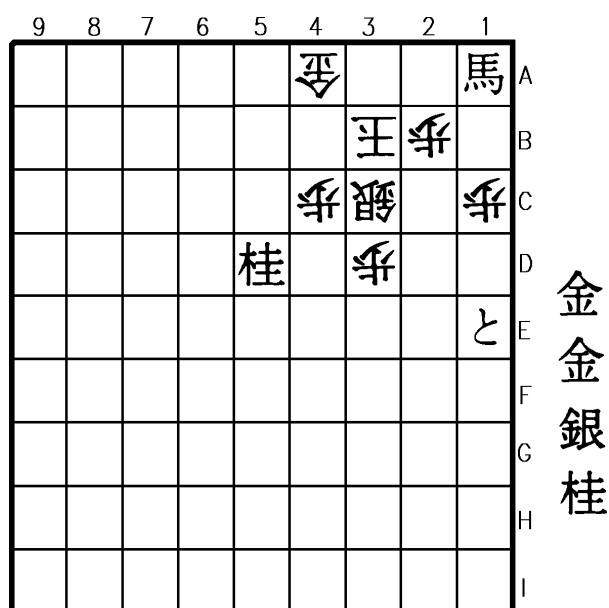
Problème 7 : tsume en 5 coups, une attaque "normale" échoue d'une pièce

Problème 8 : tsume en 5 coups, où sacrifier les généraux d'or ?

Pour les joueurs moyens



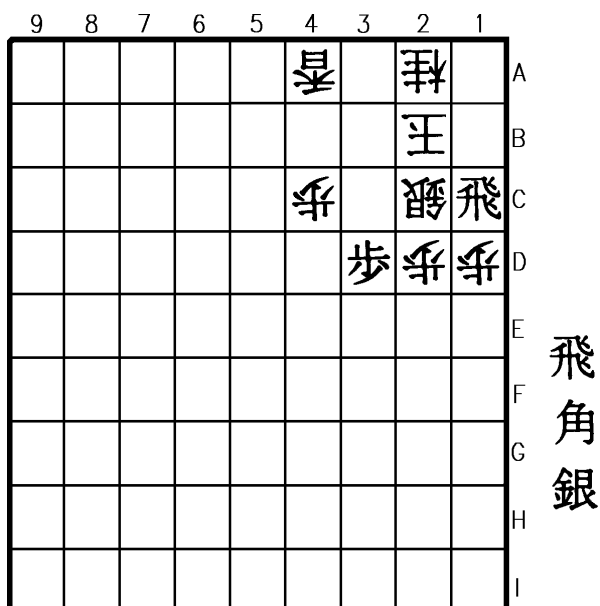
Problème 9



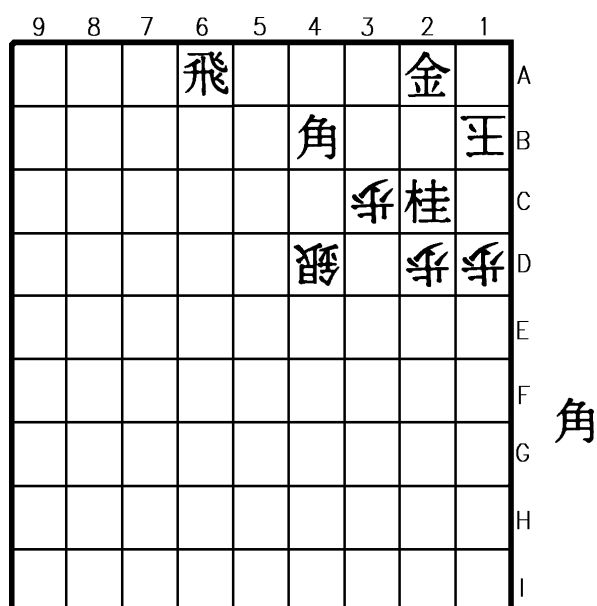
Problème 10

Problème 9 : tsume en 7 coups, déviation de la tour blanche

Problème 10 : tsume en 9 coups, les 4 premiers coups noirs sont des parachutages



Problème 11



Problème 12

Problème 11 : tsume en 11 coups, la tour 1c est la clé de l'attaque

Problème 12 : tsume en 13 coups, utilisez efficacement les deux fous

金 金 金 金 金 金 金 金 金 金 金 金

Le Shogi au Japon

par Frédéric Pottier, 2 Dan

Catégorie A de la ligue du Meijin sen

	Catégorie A 96/97	Grade	Age	1	2	3	4	5	6	7	8	9	Pts	
1	Moriuchi Toshiyuki	8 Dan	25	3-	5+	9+	10+	4-	8+	2	6	7	4	
2	Morishita Taku	8 Dan	30	9-	8+	7+	3+	6+	5+	1	4	10	5	F
3	Yonenaga Kunio	9 Dan	53	1+	6-	8+	2-	5-	7	9	10	4	2	
4	Tanigawa Koji	9 Dan	34	8-	9+	10+	5+	1+	6+	7	2	3	5	F
5	Shima Akira	8 Dan	33	7-	1-	6-	4-	3+	2-	10	9	8	1	B1
6	Nakahara Makoto	Eisei 10Dan	49	10-	3+	5+	7-	2-	4-	8	1	9	2	
7	Kato Hifumi	9 Dan	56	5+	10-	2-	6+	9-	3	4	8	1	2	
8	Murayama Satoshi	8 Dan	27	4+	2-	3-	9-	10+	1-	6	7	5	2	
9	Sato Yasumitsu	8 Dan	27	2+	4-	1-	8+	7+	10+	3	5	6	4	
10	Mori Keiji	9 Dan	50	6+	7+	4-	1-	8-	9-	5	3	2	2	B1

Moriuchi est un jeune joueur de 25 ans finaliste l'an passé du Meijin-sen. Il fait partie de la même génération qu'Habu mais n'a pas encore de couronne à son actif; cependant il a déjà gagné quelques tournois dont le Zen Nihon en 1989. Il est un des favoris de cette année même après sa défaite contre Tanigawa, du fait de sa grande régularité.

Morishita plus âgé (30 ans) a un parcours similaire à celui de Moriuchi. Il a été finaliste du Meijin-sen il y a deux ans. S'il n'a pas encore conquis de couronne, il a gagné une fois le Zen Nihon; il est lui aussi un des favoris et en ce moment en tête.

Yonenaga est un joueur plus âgé (53 ans) ayant un très grand palmarès; il possède d'ailleurs le titre de Kisei à vie après cinq victoires consécutives. Son apogée eut lieu en 1993 où il conquiert le titre de Meijin après une septième tentative. Il n'est pas favori mais reste un joueur très solide; cependant après sa troisième défaite, la finale lui semble fermée cette année.

Tanigawa est un joueur au palmarès encore plus grand (4 fois Meijin !), mais beaucoup plus jeune (34 ans). Après avoir été éclipsé par Habu, il semble revenir à son meilleur niveau car il vient de battre Habu dans le Ryu-O. Il est désormais le favori, surtout après sa victoire contre Moriuchi.

Shima est un autre jeune joueur qui fit sensation en gagnant le premier le titre de Ryu-O. C'est sa seule couronne et en ce moment il doit lutter pour ne pas être relégué en catégorie B1.

Nakahara est sûrement l'un des plus grands joueurs de tous les temps; il est le

16ème à porter le titre de Meijin à vie. Il n'est cependant pas favori car vieillissant (49 ans), il n'a plus de couronne depuis déjà un certain temps.

Kato est un représentant de la vieille garde et se maintient à 56 ans en haut de l'échelle. Le sommet de sa carrière se situe il y a 15 ans lors de sa victoire au 40ème Meijin. Il ne fait pas partie des favoris.

Murayama est un autre jeune joueur (27 ans) très régulier mais sans titre jusqu'à présent. Après un début difficile, il se reprend, mais ne devrait vraisemblablement pas accéder à la finale. Par contre, il sera certainement le prochain adversaire d'Habu dans le Osho-sen.

Sato a le même âge que le précédent et s'il n'est arrivé dans la catégorie A que cette année, il a déjà à son actif un titre de Ryu-O. Il faudra compter avec lui, car il lui reste une bonne chance d'accéder à la finale.

Mori (50 ans) est un revenant dans la catégorie A, après un long purgatoire. Il a à son palmarès un titre de Kisei et un de Oi. Il disputa la finale du Meijin-sen il y a presque 20 ans ! Après un bon début, il se trouve maintenant en position de relégation du fait de sa mauvaise place dans le tableau.

Catégorie B1 de la ligue du Meijin sen

	Catégorie B1 96/97	Grade	Age	1	2	3	4	5	6	7	8	9	10	11	12	Pts	
1	Takahashi Michio	9 Dan	36	6+	7+	12+	10-	5-	11+	4+	3+	9	13	8	2	6	A
2	Ariyoshi Michio	9 Dan	61	12-	9+	13-	11-	4-	8+	10+	6+	5	3	7	1	4	
3	Fukuzaki Bungo	8 Dan	36	5-	4+	10+	7+	6-	9+	8-	1-	13	2	11	12	4	
4	Rono Teruichi	9 Dan	43	11+	3-	12-	2+	7+	6+	1-	13-	10	8	5	9	4	
5	Tanaka Torahiko	9 Dan	39	3+	13+	7+	1+	6-	8-	9+	12-	2	10	4	11	5	
6	Kobayashi Kenji	8 Dan	39	1-	12+	11-	9-	3+	5+	4-	2-	8-	7	13	10	3	
7	Tsukada Yasuaki	8 Dan	31	9-	1-	5-	3-	8-	4-	13-	10-	11	6	2	13	0	B2
8	Minami Yoshikazu	9 Dan	33	10-	11+	9+	13-	7+	2-	5+	3+	6+	13	4	1	6	
9	Kiriyama Kiyosumi	9 Dan	48	7+	2-	8-	6+	13-	3-	12+	5-	11+	1	10	4	4	
10	Naïto Kunio	9 Dan	56	8+	3-	1+	12-	11-	2-	12-	7+	4	5	9	6	3	
11	Tamaru Noboru	8 Dan	46	4-	8-	6+	2+	10+	1-	13-	9-	7	12	3	5	3	B2
12	Inoue Keita	7 Dan	32	2+	6-	1-	4+	9+	13+	7+	10+	5+	8	11	3	7	A
13	Urano Masahiko	7 Dan	32	5-	2+	8+	10+	12-	9-	11+	4+	3	1	6	7	5	

Takahashi (36 ans) fait partie des meilleurs joueurs depuis déjà un certain nombre d'années. Son palmarès est important : 1 titre de 10ème Dan (maintenant remplacé par le Ryu-O), 3 Oi, 1 Kio, 1 Osho et une finale du Meijin. C'est le grand favori pour la promotion en catégorie A.

Ariyoshi (61 ans) est dans les hautes sphères du Shogi depuis encore plus longtemps, et même s'il ne fait plus de coups d'éclat, il faut encore compter

avec lui. Son palmarès : 1 Kisei, divers tournois et une finale au cours du 28ème Meijin !

Fukuzaki (36 ans) est un joueur solide qui fait de temps en temps parler de lui, il a déjà conquis 1 titre de 10ème Dan et 1 Osa.

Aono (43 ans) est un joueur très connu en occident car c'est un des rares joueurs ayant publié des ouvrages traduits en anglais. Pas de titre à son palmarès mais il faut toujours compter avec lui car il fut longtemps dans la catégorie supérieure et ne rêve que d'y revenir.

Tanaka (39 ans) est un joueur très populaire qui a longtemps fait l'ascenseur entre les catégories A et B1 mais qui n'a possédé pour l'instant qu'un seul titre de Kisei; c'est, comme toujours un des favoris.

Kobayashi (39 ans) est un joueur solide mais assez irrégulier.

Tsukada (31 ans) fut longtemps en catégorie A, a possédé une fois le Osa, mais est en ce moment en pleine déroute.

Minami (33 ans) possède un parcours similaire au précédent mis à part le fait qu'il a réussi à obtenir de nombreux titres : 2 Kisei, 2 Kio et 3 Osho. Après une traversée du désert, il a une bonne chance cette année de remonter au sommet.

Kiriyama (48 ans) fut un des plus forts joueurs, mais son apogée semble derrière lui. Son palmarès est tout de même conséquent : 3 Kisei, 1 Osa, 1 Kio, une finale du Meijin et une victoire au Zen Nihon.

Naito (56 ans) le Nimzovitch du Shogi, grand spécialiste des problèmes fut lui aussi un joueur très redouté et s'il n'est plus favori, il est toujours là. Son palmarès : 2 Kisei, 2 Oi, 1 Kio.

Tamaru (46 ans) ne possède pas un grand palmarès mais il est présent parmi l'élite depuis de nombreuses années.

Inoue (32 ans) est un joueur qui a mis un certain temps à grimper les échelons, contrairement à Tsukada et Minami qui ont le même âge, mais il est en ce moment seul en tête de la catégorie et un brillant avenir semble s'ouvrir devant lui.

Urano (32 ans) est l'autre promu de cette année et il fait bonne figure face à tous ces joueurs prestigieux; il peut encore créer la surprise et se hisser au sommet.

Le Shogi en Europe

par Eric Cheymol, 4 Dan

Au mois de septembre de cette année, Toshiaki Tanigawa 6 Dan m'a demandé d'écrire un article pour l'ISPS. Le but de cet article est de faire connaître l'activité européenne du Shogi aux Japonais. L'ISPS a pour objectif de promouvoir le Shogi dans le monde. Elle a été fondée il y a quelques mois et est composée de joueurs vivant au Japon et disposant d'une adresse email pour faciliter les échanges. Voici donc ma contribution à l'ISPS. Tous les chiffres de cet article concerne la situation du Shogi (grades, élo, membres) au 1er juillet 1996.

Historique

Le Shogi en Europe est né en Grande-Bretagne il y a plus de 20 ans et le jeu s'est étendu en France, en Belgique, aux Pays-Bas à la fin des années 70 grâce à l'aide de George Hodges et de son excellent magazine "Shogi"². L'Allemagne nous a rejoint 15 ans plus tard grâce aux efforts de Pieter Stouten.

En 1985, la FESA (Fédération des Associations Européennes de Shogi) a été créée pour favoriser la promotion du Shogi. Ses buts sont l'organisation d'un Championnat d'Europe et l'édition d'un système de classement européen. Le Championnat d'Europe est rapidement devenu l'événement principal de l'année. La FESA est composée d'un président et d'un représentant FESA pour chaque pays.

Le "Grand Prix" a été créé en 1988 par la FESA. Le "Grand Prix" est la réunion des principaux tournois européens (avec au moins un dans chaque pays). Le vainqueur du "Grand Prix" est le joueur qui a obtenu le nombre maximum de points. Ces points sont attribués selon la place finale dans les tournois. Il récompense donc le joueur le plus régulier dans les tournois sélectionnés.

L'évolution du Shogi en Europe peut être résumée par les statistiques des résultats des championnats d'Europe. La table suivante présente la progression du niveau et du nombre de joueurs. J'ai reporté le nombre de joueurs dan pour les premier et dernier tournois.

La colonne joueurs contient la somme des joueurs des groupes dan et kyu des championnats d'Europe.

² Certains numéros de "Shogi", des livres et du matériel sont encore disponibles auprès de George Hodges, PO Box 77, Bromley, Kent, BR1 2WT, Grande-Bretagne, Tel 00 (44) 1 81 466 6564

<u>Année</u>	<u>Joueurs</u>	<u>Groupe Dan</u>
1985	24	deux 3 Dan, quatre 2 Dan, six 1 Dan
...		
1994	42	
1995	52	
1996	62	un 5 Dan, six 4 Dan, onze 3 Dan, six 2 Dan, neuf 1 Dan

En 1985, il n'y avait que deux 3 Dan. En 1996, dix-huit joueurs possédaient un niveau supérieur ou égale à 3 Dan !

Parmi les 12 joueurs participant au groupe Dan du premier championnat d'Europe, 7 d'entre eux jouent toujours. En voici la liste dans l'ordre du résultat du premier championnat d'Europe. Les grades indiqués sont les grades actuels. Les pays entre parenthèses sont les pays actuels de résidence.

Hans Secelle	Belgique	3 Dan
Mike Sandeman	Grande-Bretagne	4 Dan
Katsura Yamamoto	Japon (France)	3 Dan
Pieter Stouten	Pays-Bas (USA)	3 Dan
Arend Van Oosten	Pays-Bas	4 Dan
Eric Cheymol	France	4 Dan
John Hall	Grande-Bretagne (France)	2 Dan

Le Shogi est une passion pour nous tous.

Entre 1986 et 1993, la participation a été irrégulière (entre 25 joueurs en 1993 et 52 joueurs en 1990). La pointe en 1990 a été atteinte grâce à l'organisation à Francfort (Allemagne) de la première partie du Ryu-O entre Yoshiharu Habu Ryu-O et Koji Tanigawa challenger.

Depuis plusieurs années, le championnat d'Europe a lieu à Bruxelles en Belgique. Ce lieu satisfait la majorité des joueurs : Bruxelles est au centre géographique des pays du Shogi européen. Merci à Hans Secelle et Eddy Verhaeven pour l'excellente organisation et à Ricoh pour la participation financière.

Mais le plus grand tournoi en Europe reste le 7e Championnat de France en 1990 avec un nombre total de 65 joueurs en quatre groupes. Ce tournoi s'est tenu à Villeneuve d'Ascq dans la région lilloise et a été remporté par Toshiaki Tanigawa 6 Dan amateur, frère aîné de Koji Tanigawa³ 9 Dan. Ce record a failli être battu cette année au Championnat d'Europe avec pas moins de 62 joueurs

³ Koji Tanigawa vient de remporter le Ryu-O contre Yoshiharu Habu et reste l'un des meilleurs joueurs du monde.

répartis en deux catégories⁴. Le nombre maximum de joueurs en un seul groupe est le championnat d'Europe de Blitz de cette année avec 52 participants.

Le Shogi en Europe

Tout d'abord, analysons la table des nombres de champions d'Europe par pays. Je rapelle que parmi les Japonais, seuls qui vivent en Europe peuvent participer au Championnat d'Europe. Cette condition ne s'applique pas aux autres tournois européens.

<u>Pays</u>	<u>Titres</u>	<u>Années</u>
Pays-Bas	5	1986 1989 1992 1993 1995
Grande-Bretagne	4	1987 1988 1990 1991
Japon	2	1994 1996
Belgique	1	1985
France	0	
Allemagne	0	

Les deux Japonais qui ont remporté le Championnat d'Europe font partie du club de Shogi de Paris.

Les Pays-Bas et la Grande-Bretagne sont les pays les plus importants en Europe, tant par le niveau des joueurs que par le nombre de joueurs actifs.

La situation paraît difficile pour l'Allemagne et la France : l'Allemagne est un nouveau pays dans le monde du Shogi européen (ce pays nous a rejoint il y a quelques années, le meilleur joueur est gradé 2 Dan).

La France a été très proche du titre européen en 1994 et 1995. Paris possède le plus fort club d'Europe : trois 4 Dan, trois 3 Dan et un 2 Dan (parmi ces 7 joueurs Dan, cinq sont japonais !).

Nous avons adopté le système Elo pour évaluer le niveau des joueurs actifs. Le Elo est un indice qui indique la forme actuelle des joueurs (alors que le grade est le niveau le plus élevé atteint). Par exemple, 2120 est le Elo théorique d'un 4 Dan, 1820 pour un 1 Dan et 1740 pour un 1 Kyu.

En Europe, 217 joueurs possède un Elo. La moyenne est 1573 (soit du niveau 4 kyu). Mais seulement 110 d'entre eux apparaissent sur la liste officielle. Cette liste recense joueurs qui ont joué au moins une partie officielle dans les deux dernières années et au moins 12 parties officielles en tout.

⁴ Les résultats complets de ces tournois sont donnés dans les pages suivantes.

Une partie officielle est une partie à égalité jouée dans un rythme minimum de 45 minutes et 30 secondes de byoyomi. Les parties à handicap ne sont pas comptabilisées. En pratique, la plupart des tournois compte (les parties à handicap sont rarement jouées dans les tournois). Les parties de club peuvent compter aussi du moment qu'elles respectent les conditions de cadence minimale.

La table suivante présente pour chaque pays le nombre total de joueurs classés et et le nombre de joueurs Dan.

<u>Pays</u>	<u>Joueurs</u>	<u>Joueurs Dan</u>
Grande-Bretagne	48	12
Pays-Bas	42	16
Belgique	33	3
France	31	7
Allemagne	30	4
Japon	28	22
Autres	5	1

Les joueurs de haut niveau

a. France

L'Association Française de Shogi a été créée en 1982 par John Hall et Santi Mauro. Notre association a regroupé un maximum de 62 membres. Ensuite, le niveau a beaucoup évolué mais le nombre de membres a décliné en même temps.

Les plus forts joueurs :

- Eric Cheymol, 4 Dan
- Katsura Yamamoto, 3 Dan (résident en France depuis 20 ans)
- Guillaume Schmidt, 3 Dan
- Frédéric Pottier, 2 Dan
- John Hall, 2 Dan

b. Allemagne

L'association allemande a été créée en 1991 par Klaus Blumberg. Le nombre de membres a augmenté très rapidement.

Les plus forts joueurs :

- Frank Sölter, 2 Dan

- Hans-Ulrich Schüler, 2 Dan
- Boris Mirnik, 1 Dan
- Gerald Hertneck, 1 Dan (Grand Maître au jeu d'échecs)

c. Les Pays-Bas

L'association néerlandaise a été créée fin 70, début 80.

Les plus forts joueurs :

- Reijer Grimbergen, 4 Dan
- Arend Van Oosten, 4 Dan
- Marc Theeuwen, 3 Dan
- Hans Geuns, 3 Dan
- Mithijs Litjens, 3 Dan
- Hans Segers, 3 Dan
- Michiel Boekschoeten, 3 Dan
- Pieter Stouten, 3 Dan
- Jan Oosterwijk, 3 Dan

d. La Grande-Bretagne

L'Association du Shogi a été créée en 1975 (ou un peu avant) par George Hodges. La Grande-Bretagne est le pays de naissance du Shogi en Europe. Cette association a été remplacée plus tard par la Fédération Britannique de Shogi.

Les plus forts joueurs :

- Mike Sandeman, 4 Dan
- Stephen Lamb, 3 Dan
- David Murphy, 4 Dan
- Tony Hosking, 3 Dan
- Les Blacktock, 3 Dan
- Mike Loftus, 3 Dan
- Michael Trent, 3 Dan

e. La Belgique

L'association belge a été créée par Richard Verkouille parmi les premières.

Les plus forts joueurs :

- Hans Secelle, 3 Dan
- Bart De Schepper, 1 Dan
- Matt Casters, 1 Dan

f. Les Japonais en Europe

Les Japonais nous ont beaucoup aidé pour accroître notre niveau au Shogi :

- Toshiaki Tanigawa, 6 Dan
- Masahaki Ito, 5 Dan
- Tsutomu Fukumura, 5 Dan
- Shuji Takahara, 4 Dan (un très bon ami et champion d'Europe 1994)
- Toyokazu Miyamoto, 4 Dan (champion d'Europe 1996)
- Taketoshi Toyoda, 4 Dan
- Katsura Yamamoto, 3 Dan (Katsura joue depuis si longtemps en Europe que je l'ai placé parmi la liste des joueurs français.)
- Teruyoshi Hayamizu, 3 Dan (excellent compositeur de tsume Shogi)
- Kiyoyuki Watanabe, 3 Dan
- Tadashi Mieki, 3 Dan

Sept d'entre eux vivent (ou ont vécu) en France, dont six à Paris !

Le niveau du Shogi européen

<u>Grades</u>	<u>Joueurs</u>	<u>Pays</u>
5 Dan	1	Japon
4 Dan	10	Japon 5, Grande-Bretagne 2, Pays-Bas 2, France 1
3 Dan	24	
2 Dan	9	
1 Dan	21	

Cette table indique le nombre de joueurs pour chaque grade. Parmi les joueurs de niveau 4 Dan et plus, seuls 7 d'entre eux sont actifs. Et seulement 4 d'entre eux sont actifs et européens : Reijer Grimbergen (NL), Arend Van Oosten (NL), Mike Sandeman (GB) et Eric Cheymol (F). Le cinquième 4 Dan européen est David Murphy (GB), traducteur de nombreux articles japonais pour des revues européennes mais absent des tournois maintenant.

Le Championnat d'Europe est généralement une étape à la conquête du grade 4 Dan : Reijer Grimbergen l'a conquis 3 fois (1986, 1992, 1995), Arend Van Oosten 2 fois (1989, 1993), Mike Sandeman 1 fois (1987) et David Murphy 1 fois (1990). Seul Eric Cheymol en a été très proche deux fois sans l'atteindre. Stephen Lamb est actuellement 3 Dan mais il a déjà obtenu le titre à 2 reprises (1988, 1991), il a démontré plusieurs fois qu'il mérite ce grade.

Les grades 5 Dan et 6 Dan sont réservés à la fédération japonaise, 4 Dan est donc le grade maximal qu'une association européenne peut décerner. Des

conditions difficiles ont été mises en place que seuls 2 joueurs ont remplies depuis qu'elles ont été adoptées (Eric Cheymol en 1993 et Arend Van Oosten en 1994).

<u>Catégories</u>	<u>Joueurs</u>	<u>Répartition</u>
5- 1 Dan	65	(1+10+24+ 9+21)
1- 5 Kyu	70	(24+14+13+11+ 8)
6-10 Kyu	53	(15+ 8+ 9+ 4+17)
11-15 Kyu	29	(4+ 8+ 2+ 3+12)

Total	217	

Parmi ces 217 joueurs, 110 ont joué au moins une partie dans les 2 années précédentes et ont un minimum de 12 parties officielles. Le championnat d'Europe a rassemblé 62 joueurs, l'activité est donc excellente.

La distribution des niveaux est irrégulière : le groupe kyu des débutants est le plus réduit car les joueurs progressent vite. Le groupe de tous les kyu pourrait être plus important mais de nombreux joueurs préfèrent jouer des parties amicales ou des parties par correspondance.

Examinons l'activité européenne du Shogi à partir du nombre total de parties officielles de chaque joueur. La table suivante contient la liste des joueurs ayant joué un minimum de 150 parties officielles au 1er juillet 1996 :

	<u>Nom</u>	<u>Pays</u>	<u>Grade</u>	<u>Parties</u>
1.	Arend Van Oosten	NL	4 Dan	413
2.	Reijer Grimbergen	NL	4 Dan	352
3.	Mathijs Litjens	NL	3 Dan	292
4.	Hans Segers	NL	3 Dan	241
5.	Pieter Stouten	NL	3 Dan	227
6.	Hans Secelle	B	3 Dan	207
7.	Hans Geuns	NL	3 Dan	200
8.	Frans Roquas	NL	1 Dan	196
9.	Jan Oosterwijk	NL	3 Dan	193
10.	Marc Theeuwen	NL	3 Dan	179
11.	Eric Cheymol	F	4 Dan	173
12.	Chris Bekker	NL	3 Dan	164
13.	Frédéric Pottier	F	2 Dan	158
14.	Les Blackstock	GB	3 Dan	155
=.	Antony Denver-Fedder	GB	2 Dan	155
16.	Katsura Yamamoto	J	3 Dan	153
17.	Theo Gorissen	NL	2 Dan	152

Parmi les joueurs à plus de 150 parties :

Pays-Bas	11
France	2
Grande-Bretagne	2
Belgique	1
Japon	1
Allemagne	0

Et parmi les 10 premiers, 9 font partie des Pays-Bas !

Agenda européen

Les tournois suivants sont les principaux événements du Shogi en Europe, je ne donne pas la liste exhaustive. Ces tournois se déroulent en 1h + 30" de byoyomi sauf pour le championnat de France (45' + 30" de byoyomi).

<u>Date</u>	<u>Lieu</u>	<u>Tournoi</u>
Février	La Haye, Pays-Bas	Tournoi Tokin
Mars-Avril	Gand, Belgique	Mémorial Richard Verkouille
Avril	Londres	Open de Grande-Bretagne
Mai	Sittard, Pays-Bas	Tournoi de Sittard
Juin	Lille, France	Open de France (déplacé en novembre)
Août	Bruxelles, Belgique	Championnat d'Europe
Octobre	Weilburg, Allemagne	Open d'Allemagne
Décembre	Nimègue, Pays-Bas	Tournoi de Nimègue

En dehors de ces tournois, chaque pays organise son championnat national. De nombreux autres tournois de deux jours ou d'un jour ont lieu en Europe. Si vous souhaitez participer à tous, préparez vous à réserver un nombre important de week-ends et à voyager beaucoup.

金 金 金 金 金 金 金 金 金 金 金 金

Tours et fous ont besoins de lignes et de diagonales ouvertes.

Avec une tour mobile, créer un mino.

Les généraux d'argent sont les pivots de l'attaque et de la défense.

Quand toutes les défenses échouent, interposez une pièce.

Lorsque les généraux d'or et d'argent s'aventurent à l'avant, laisser le roi les suivre.

Dans l'ouverture, déplacez les pions sur les colonnes impaires.

金 金 金 金 金 金 金 金 金 金 金 金

Championnat d'Europe de Blitz 1996

Bruxelles, le 24 août 1996

Nr	Nom	Grade	Elo	Rondes	Pts
1	Sandeman Mike	4 Dan	2180	38+ 6+ 12+ 5+ 13+ 15+ 3-	6
2	Cheymol Eric	4 Dan	2124	32+ 12- 16+ 33+ 31+ 6+ 5+	6
=	Secelle Hans	3 Dan	1937	45+ 28+ 13- 27+ 12+ 8+ 1+	6
4	De Schepper Bart	1 Dan	1848	44+ 29- 19+ 42+ 14+ 21+ 15+	6
5	Fukumura Tsutomu	5 Dan	2065	20+ 7+ 9+ 1- 15+ 13+ 2-	5
6	Miyamoto Toyokazu	4 Dan	2217	34+ 1- 33+ 7+ 10+ 2- 13+	5
7	Mieki Tadashi	3 Dan	2021	35+ 5- 11+ 6- 18+ 17+ 19+	5
8	Geuns Hans	3 Dan	1990	23+ 10+ 27+ 13- 30+ 3- 21+	5
9	Ichiyanagi Kei	4 Dan	2120	17+ 16+ 5- 12- 27+ 29+ 14+	5
10	Litjens Mathijs	3 Dan	1982	48+ 8- 28+ 18+ 6- 31+ 12+	5
11	Hara Susumu	3 Dan	2010	43+ 27- 7- 16+ 28+ 20+ 26+	5
12	Van Oosten Arend	4 Dan	2153	25+ 2+ 1- 9+ 3- 30+ 10-	4
13	Dai Tokura	2 Dan	1920	47+ 18+ 3+ 8+ 1- 5- 6-	4
14	Lamb Stephen	3 Dan	2127	33- 26+ 24+ 17+ 4- 22+ 9-	4
15	Oosterwijk Jan	3 Dan	1906	36+ 39+ 29+ 30+ 5- 1- 4-	4
16	Toyoda Taketoshi	4 Dan	2182	41+ 9- 2- 11- 39+ 34+ 37+	4
17	Casters Matt	1 Dan	1672	9- 25+ 34+ 14- 42+ 7- 31+	4
18	Boeschoten Michiel	3 Dan	1945	40+ 13- 39+ 10- 7- 42+ 27+	4
=	Pottier Frederic	2 Dan	1839	46+ 31- 4- 50+ 24+ 23+ 7-	4
=	Vereertbrugghen Walter	2 Kyu	1634	5- 35+ 32+ 22- 44+ 11- 29+	4
=	Boekwijt Fred	5 Kyu	1227	28- 45+ 36+ 44+ 22+ 4- 8-	4
22	Van De Velde Kristiaan	3 Kyu	1548	27- 43+ 23+ 20+ 21- 14- 30+	4
23	Kau Tom	4 Kyu	1336	8- 48+ 22- 32+ 36+ 19- 40+	4
24	Roquas Frans	1 Dan	1779	30- 37+ 14- 34+ 19- 36+ 28+	4
25	Nonoyama Akihiko	1 Kyu	1676	12- 17- 41+ 26- 46+ 32+ 35+	4
26	Hosking Tony	3 Dan	2087	50- 14- 46+ 25+ 37+ 40+ 11-	4
27	Yamamoto Katsura	3 Dan	2008	22+ 11+ 8- 3- 9- 33+ 18-	3
28	Segers Hans	3 Dan	1978	21+ 3- 10- 39+ 11- 44+ 24-	3
29	Solter Frank	2 Dan	1845	51+ 4+ 15- 31- 33+ 9- 20-	3
30	Lerminet Denis	1 Dan	1799	24+ 42+ 31+ 15- 8- 12- 22-	3
31	Schuler Hans-Ulrich	2 Dan	1808	52+ 19+ 30- 29+ 2- 10- 17-	3
=	Heeffe Albrecht	1 Kyu	1627	2- 41+ 20- 23- 49+ 25- 45+	3
33	Tran Philippe	2 Kyu	1688	14+ 50+ 6- 2- 29- 27- 42+	3
34	Verhaeven Eddy	1 Kyu	1704	6- 38+ 17- 24- 50+ 16- 43+	3
35	Weimann Christophe	2 Kyu	1557	7- 20- 43- 48+ 38+ 45+ 25-	3
36	Bataille Patrick	10 Kyu	1016	15- 47+ 21- 49+ 23- 24- 44+	3
37	Danerud Martin	1 Dan	1755	42- 24- 38+ 46+ 26- 43+ 16-	3
38	Schamelhout Emmanuel	1 Kyu	1740	1- 34- 37- 41+ 35- 51+ 47+	3
39	Mirnik Boris	1 Dan	1889	49+ 15- 18- 28- 16- 50+ 46+	3
40	Muller-Koppe Jens	11 Kyu	1200	18- 49- 47+ 51+ 43+ 26- 23-	3
41	Greb Wolfgang	2 Kyu	1603	16- 32- 25- 38- 47+ 52+ 50+	3
42	Cain Steven	2 Dan	1932	37+ 30- 50+ 4- 17- 18- 33-	2
43	Brewer Mike	2 Kyu	1538	11- 22- 35+ 45+ 40- 37- 34-	2
44	Eckhout Wim	7 Kyu	1380	4- 51+ 49+ 21- 20- 28- 36-	2
45	Ballet Joris	10 Kyu	1228	3- 21- 48+ 43- 51+ 35- 32-	2
46	Guzek Florian	4 Kyu	1500	19- 52+ 26- 37- 25- 49+ 39-	2
47	Moerman Eric	13 Kyu	1193	13- 36- 40- 52+ 41- 48+ 38-	2
48	Roels Wilfried	4 Kyu	1352	10- 23- 45- 35- 52+ 47- 51+	2
49	Hecquet Francois	10 Kyu	1209	39- 40+ 44- 36- 32- 46- 52+	2
50	Kenney John	1 Kyu	1626	26+ 33- 42- 19- 34- 39- 41-	1
51	Bottcher Hans-Joachim	15 Kyu	1200	29- 44- 52+ 40- 45- 38- 48-	1
52	Gerards Hans	11 Kyu	1133	31- 46- 51- 47- 48- 41- 49-	0

金 金 金 金 金 金 金 金 金 金 金

Dans l'ouverture, le fou est plus important que la tour.

Tournoi enregistrés pour le Elo depuis le 1er juillet 1996

- Bruxelles, Championnat d'Europe 1996, Catégorie Dan
Les 23, 24 et 25 août 1996

Nr	Nom	Grade	Elo	Rondes	Pts	+/-
1	Van Oosten Arend	4 Dan	2153	26+ 7+ 11+ 3- 20+ 5+ 2+	6	+19
2	Miyamoto Toyokazu	4 Dan	2217	24+ 4+ 29+ 12+ 3+ 8+ 1-	6	+12
3	Fukumura Tsutomu	5 Dan	2065	23+ 14+ 20+ 1+ 2- 9+ 8+	6	+53
4	Segers Hans	3 Dan	1978	27+ 2- 17+ 10+ 8- 13+ 11+	5	+54
5	Mieki Tadashi	3 Dan	2021	11- 31+ 15+ 29+ 12+ 1- 9+	5	-1
6	Lamb Stephen	3 Dan	2127	25+ 29- 18+ 23+ 9- 20+ 15+	5	-13
7	Oosterwijk Jan	3 Dan	1906	36+ 1- 13- 21+ 29+ 22+ 10+	5	+54
8	Sandeman Mike	4 Dan	2180	15+ 20- 9+ 14+ 4+ 2- 3-	4	-26
9	Dai Tokura	2 Dan	1920	17+ 13+ 8- 30+ 6+ 3- 5-	4	+55
10	Toyoda Taketoshi	4 Dan	2182	19+ 18+ 12- 4- 23+ 11+ 7-	4	-42
11	Hollanders Hugo	1 Dan	1760	5+ 30+ 1- 22+ 16+ 10- 4-	4	+86
12	Casters Matt	1 Dan	1672	16+ 22+ 10+ 2- 5- 14- 20+	4	+102
13	Ichiyanagi Kei	4 Dan	2120	21+ 9- 7+ 20- 18+ 4- 14+	4	-24
14	Litjens Mathijs	3 Dan	1982	34+ 3- 21+ 8- 26+ 12+ 13-	4	+1
15	Schuler Hans-Ulrich	2 Dan	1808	8- 28+ 5- 33+ 30+ 16+ 6-	4	+54
16	Geuns Hans	3 Dan	1990	12- 33+ 19+ 32+ 11- 15- 24+	4	-23
17	Cheymol Eric	4 Dan	2124	9- 21- 4- 19+ 31+ 29+ 23+	4	-35
18	Hara Susumu	3 Dan	2010	35+ 10- 6- 25+ 13- 21+ 30+	4	+4
19	Mirnik Boris	1 Dan	1889	10- 35+ 16- 17- 34+ 30+ 22+	4	+34
20	Boekschoten Michiel	3 Dan	1945	28+ 8+ 3- 13+ 1- 6- 12-	3	+2
21	De Schepper Bart	1 Dan	1848	13- 17+ 14- 7- 27+ 18- 32+	3	+17
22	Yamamoto Katsura	3 Dan	2008	33+ 12- 26+ 11- 24+ 7- 19-	3	-54
23	Solter Frank	2 Dan	1845	3- 34+ 32+ 6- 10- 33+ 17-	3	+25
24	Pottier Frederic	2 Dan	1839	2- 27+ 30- 31+ 22- 28+ 16-	3	+2
25	Lerminet Denis	1 Dan	1799	6- 32- 27+ 18- 28- 35+ 33+	3	-6
26	Gorissen Theo	2 Dan	1778	1- 36+ 22- 34+ 14- 32- 29+	3	+24
27	Heeffe Albrecht	1 Kyu	1627	4- 24- 25- 36+ 21- 31+ 34+	3	+39
28	Jacobs Peter	1 Kyu	1749	20- 15- 31- 35+ 25+ 24- 36+	3	-7
29	Hellinx Robert	1 Dan	1790	32+ 6+ 2- 5- 7- 17- 26-	2	+13
30	Theeuwen Marc	3 Dan	2035	31+ 11- 24+ 9- 15- 19- 18-	2	-75
31	Roquas Frans	1 Dan	1779	30- 5- 28+ 24- 17- 27- 35+	2	-28
32	Hosking Tony	3 Dan	2087	29- 25+ 23- 16- 33- 26+ 21-	2	-87
33	Danerud Martin	1 Dan	1755	22- 16- 36+ 15- 32+ 23- 25-	2	-11
34	Yoshino Tsutomu	1 Dan	1820	14- 23- 35+ 26- 19- 36- 27-	1	-83
35	Beel Marc	2 Kyu	1569	18- 19- 34- 28- 36+ 25- 31-	1	-13
36	Dreblow Leo	2 Kyu	1687	7- 26- 33- 27- 35- 34+ 28-	1	-63

金 金 金 金 金 金 金 金 金 金 金 金

Au Japon, le Shogi évolue : alors que l'on croyait Habu Yoshiharu invincible après la conquête des sept titres les plus importants (Ryu-O, Meijin, Kisei, Oi, Oza, OSho, Kio). Voilà qu'il perd le Kisei fin juillet contre Miura Hiroyuki, 5 Dan et le Ryu-O fin novembre contre Tanigawa Koji, 9 Dan.

Il ne lui reste donc que cinq titres (ce qui est considérable !) et les autres professionnels vont sérieusement penser à ravir une autre couronne au champion du monde.

• Bruxelles, Championnat d'Europe 1996, Catégorie Kyu

Nr	Nom	Grade	Elo	Rondes	Pts	+/-
1	Cain Steven	2 Dan	1932	6+ 8+ 7+ 3+ 2+ 5+	6	+22
2	Nonoyama Akihiko	1 Kyu	1676	18+ 15+ 9+ 7+ 1- 6+	5	+52
3	Kenney John	1 Kyu	1626	14+ 13+ 5+ 1- 6- 4+	4	+4
4	Eeckhout Wim	7 Kyu	1380	12+ 5- 11+ 8+ 9+ 3-	4	+58
5	Majewski Thomas	2 Kyu	1603	21+ 4+ 3- 12+ 10+ 1-	4	+19
6	Van De Velde Kristiaan	3 Kyu	1548	1- 25+ 10+ 16+ 3+ 2-	4	+51
=	Tran Philippe	2 Kyu	1688	23+ 11+ 1- 2- 12+ 15+	4	=
8	Brewer Mike	2 Kyu	1538	24+ 1- 14+ 4- 18+ 17+	4	+2
9	Greb Wolfgang	2 Kyu	1603	20+ 19+ 2- 13+ 4- 14+	4	-23
10	Schamelhout Emmanuel	1 Kyu	1740	11- 16+ 6- 15+ 5- 18+	3	-51
11	Boekwijt Fred	5 Kyu	1227	10+ 7- 4- 21- 13+ 19+	3	+38
12	Kau Tom	4 Kyu	1336	4- 21+ 19+ 5- 7- 22+	3	+4
13	Roels Wilfried	4 Kyu	1352	22+ 3- 20+ 9- 11- 21+	3	-7
14	Ballet Joris	10 Kyu	1228	3- 26+ 8- 22+ 16+ 9-	3	+44
15	Adams Colin	2 Kyu	1680	26+ 2- 23+ 10- 20+ 7-	3	-40
16	Weimann Christophe	2 Kyu	1557	25+ 10- 18+ 6- 14- 20+	3	-40
17	Guzek Florian	4 Kyu	1500	19- 20- 24+ 23+ 21+ 8-	3	-56
18	Volckaert Lieven	8 Kyu	1240	2- 24+ 16- 19+ 8- 10-	2	+15
19	Moerman Eric	13 Kyu	1193	17+ 9- 12- 18- 23+ 11-	2	-6
20	Hecquet Francois	10 Kyu	1209	9- 17+ 13- 25+ 15- 16-	2	+25
21	Muller-Koppe Jens	11 Kyu	1200	5- 12- 26+ 11+ 17- 13-	2	+6
22	Gerards Hans	11 Kyu	1133	13- 23- 25+ 14- 24+ 12-	2	-9
23	Bataille Patrick	10 Kyu	1016	7- 22+ 15- 17- 19- 26+	2	+33
24	Roberts David	12 Kyu	1200	8- 18- 17- 26+ 22- 25+	2	-9
25	Fukumura Yae	12 Kyu	1224	16- 6- 22- 20- 26+ 24-	1	-47
26	Bottcher Hans-Joachim	15 Kyu	1200	15- 14- 21- 24- 25- 23-	0	-88

• Royston, le 14 septembre 1996

Nr	Nom	Grade	Elo	Rondes	Pts	+/-
1	Lamb Stephen	3 Dan	2127	0- 6+ 2+	2	+11
2	West Richard	1 Kyu	1695	7+ 0- 1-	1	+7
3	Holland Sarah	13 Kyu	1232	9+ 0- 0-	1	+13
4	Hosking Tony	3 Dan	2087	0- 8+ 0-	1	+9
=	Adams Colin	2 Kyu	1680	0- 7+ 0-	1	+10
6	Blackstock Les	3 Dan	2069	0- 1- 0-	0	-10
=	Brewer Mike	2 Kyu	1538	2- 5- 0-	0	-19
8	Hara Susumu	3 Dan	2010	0- 4- 0-	0	-9
=	Holland Rachel	15 Kyu	1168	3- 0- 0-	0	-13

• Colmar, les 21 et 22 septembre 1996

Nr	Nom	Grade	Elo	Rondes	Pts	+/-
1	Solter Frank	2 Dan	1845	15+ 7+ 4+ 3+ 2- 9+	5	+11
2	Fukumura Tsutomu	5 Dan	2065	7- 15+ 8+ 12+ 1+ 3+	5	-17
3	Solter Reinhold	1 Kyu	1670	13+ 8+ 12+ 1- 4+ 2-	4	+3
4	Engelhardt Alexander	5 Kyu	1452	11+ 6+ 1- 13+ 3- 8+	4	+14
5	Solter Monika	5 Kyu	1467	6- 13+ 14+ 10+ 9- 7+	4	-10
6	Sax Hubert	15 Kyu	1200	5+ 4- 9+ 7- 10+ 0=	3,5	+56
7	Marounek Roland	7 Kyu	1334	2+ 1- 10- 6+ 15+ 5-	3	+20
8	Jenny Jean-Luc	15 Kyu	1200	9+ 3- 2- 11+ 12+ 4-	3	+57
9	Fahys Francis	4 Kyu	1560	8- 11+ 6- 14+ 5+ 1-	3	-42
10	Osmont Fabien	15 Kyu	1236	0= 12- 7+ 5- 6- 13+	2,5	-3
11	Terrier Francois	15 Kyu	1200	4- 9- 0= 8- 14+ 12+	2,5	+10
12	Korsner Sven	6 Kyu	1322	14+ 10+ 3- 2- 8- 11-	2	-24
13	Cayron Francis	15 Kyu	1200	3- 5- 15+ 4- 0= 10-	1,5	-12
14	Camacho Eddy	15 Kyu	1177	12- 0= 5- 9- 11- 15+	1,5	-16
15	Vermeiren H	10 Kyu	1200	1- 2- 13- 0= 7- 14-	0,5	-44

• Weilburg, Championnat d'Allemagne, les 19 et 20 octobre 1996

Nr	Nom	Grade	Elo	Rondes	Pts	+/-
1	Theeuwen Marc	3 Dan	2035	9+ 5+ 2+ 8+ 3+	8	+31
2	Mieki Tadashi	3 Dan	2021	8+ 3+ 1- 4+ 13+	7	+16
3	Solter Frank	2 Dan	1845	4+ 2- 16+ 5+ 1-	6	+29
4	Ichiyanagi Kei	4 Dan	2120	3- 7+ 6+ 2- 12+	6	-28
5	Schuler Hans-Ulrich	2 Dan	1808	6+ 1- 12+ 3- 25+	6	-4
6	Casters Matt	1 Dan	1672	5- 10+ 4- 17+ 9+	6	+38
7	Tiggelman Jeroen	1 Kyu	1559	11+ 4- 14+ 23+ 8+	6	+68
8	Hollanders Hugo	1 Dan	1760	2- 15+ 9+ 1- 7-	5	-8
9	Roquas Frans	1 Dan	1779	1- 22+ 8- 10+ 6-	5	-29
10	Greb Wolfgang	2 Kyu	1603	14+ 6- 18+ 9- 20+	5	+9
11	Dreblow Leo	2 Kyu	1687	7- 21+ 15+ 13- 17+	5	-7
12	Van De Velde Kristiaan	3 Kyu	1548	20+ 19+ 5- 16+ 4-	5	+40
13	Adams Colin	2 Kyu	1680	26+ 16- 22+ 11+ 2-	5	+5
14	Heeffe Albrecht	1 Kyu	1627	10- 20+ 7- 22+ 16+	5	-4
15	Majewski Thomas	2 Kyu	1603	17+ 8- 11- 19+ 18+	5	+24
16	Solter Reinhold	1 Kyu	1670	27+ 13+ 3- 12- 14-	4	-27
17	Nonoyama Akihiko	1 Kyu	1676	15- 27+ 19+ 6- 11-	4	-32
18	Van Caneghem Geert	6 Kyu	1430	19- 26+ 10- 24+ 15-	4	-13
19	Blommers Joost	2 Kyu	1619	18+ 12- 17- 15- 33+	4	-38
20	Korsner Sven	6 Kyu	1322	12- 14- 32+ 26+ 10-	4	+6
21	Kau Tom	4 Kyu	1336	22- 11- 24- 28+ 30+	4	-15
22	Engelhardt Alexander	5 Kyu	1452	21+ 9- 13- 14- 0+	4	-9
23	Jenny Jean-Luc	15 Kyu	1200	36+ 35+ 27+ 7- 26+	4	+69
24	Gerards Hans	11 Kyu	1133	0+ 29+ 21+ 18- 27+	4	+65
25	Bar Werner	10 Kyu	1206	34+ 28+ 0+ 31+ 5-	4	+48
26	Volckaert Lieven	8 Kyu	1240	13- 18- 30+ 20- 23-	3	-22
27	Eeckhout Wim	7 Kyu	1380	16- 17- 23- 29+ 24-	3	-51
28	Terrier Francois	15 Kyu	1200	35+ 25- 34+ 21- 32+	3	+24
29	Fukumura Yae	12 Kyu	1224	32+ 24- 36+ 27- 31+	3	+15
30	Krauss Ulrich	12 Kyu	1282	33+ 31+ 26- 0+ 21-	3	-8
31	Sax Hubert	15 Kyu	1200	37+ 30- 33+ 25- 29-	2	-11
32	Banaschak Peter	15 Kyu	1200	29- 37+ 20- 34+ 28-	2	-8
33	Bottcher Hans-Joachim	15 Kyu	1200	30- 0+ 31- 35+ 19-	2	-15
34	Osmont Fabien	15 Kyu	1236	25- 36+ 28- 32- 37+	2	-26
35	Struckhoff Jurgen	15 Kyu	1200	28- 23- 37+ 33- 36+	2	-17
36	Camacho Eddy	15 Kyu	1177	23- 34- 29- 37+ 35-	1	-40
37	Staedelin Marc	15 Kyu	1200	31- 32- 35- 36- 34-	0	-79

• Bracknell, le 16 novembre 1996

Nr	Nom	Grade	Elo	Rondes	Pts	+/-
1	Lamb Stephen	3 Dan	2127	8+ 6+ 3+	3	+28
2	Adams Colin	2 Kyu	1680	5+ 0+ 0+	3	+10
3	Hirata Yukio	4 Dan	2120	6+ 4+ 1-	2	+8
4	Blackstock Les	3 Dan	2069	7+ 3- 8+	2	+4
5	Brewer Mike	2 Kyu	1538	2- 0+ 0+	2	-10
6	Hosking Tony	3 Dan	2087	3- 1- 7+	1	-18
7	Tanaka Hideki	1 Dan	1820	4- 8+ 6-	1	+10
8	Trent Michael	3 Dan	1994	1- 7- 4-	0	-37

金 金 金 金 金 金 金 金 金 金 金 金

Les finales sont gagnées avec de la confiance.

Accrochez-vous lorsque vous êtes dominés.

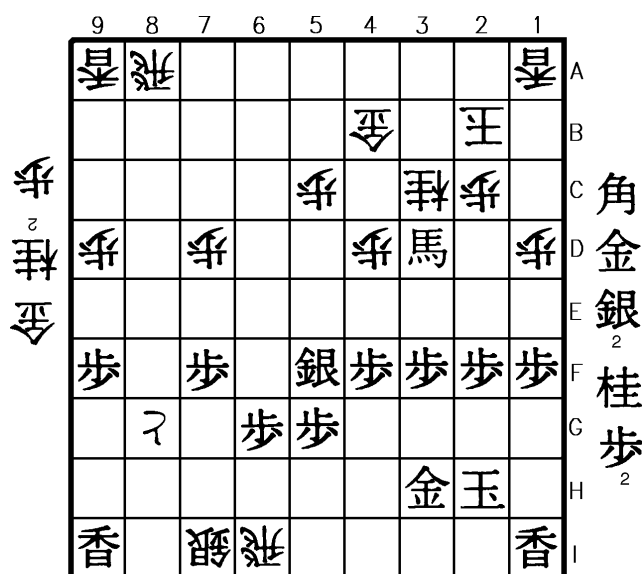
Réfléchissez au prochain bon coup.

Echanger du matériel est un avantage pour le joueur le moins fort.

• Villeneuve d'Ascq, le 30 novembre 1996

Nr	Nom	Grade	Elo	Rondes	Pts	+/-
1	Miyamoto Toyokazu	4 Dan	2217	3+ 2+ 8+ 4+	5	+16
2	Watanabe Kiyoyuki	3 Dan	2096	8+ 1- 3+ 5+	4	+9
3	Cheymol Eric	4 Dan	2124	1- 6+ 2- 8+	3	-14
4	Van De Velde Kristiaan	3 Kyu	1548	14+ 9+ 6+ 1-	3	+65
5	Volckaert Lieven	8 Kyu	1240	15+ 11+ 13+ 2-	3	+36
6	Lerminet Denis	1 Dan	1799	10+ 3- 4- 13+	3	-12
7	Tran Philippe	2 Kyu	1688	9- 14+ 12+ 10+	3	+20
8	Hall John	2 Dan	1815	2- 10+ 1- 3-	2	+2
9	Schamelhout Emmanuel	1 Kyu	1740	7+ 4- 10- 11+	2	-21
10	Yoshino Tsutomu	1 Dan	1820	6- 8- 9+ 7-	2	-37
11	Hecquet Francois	10 Kyu	1209	12+ 5- 17+ 9-	2	+15
12	Moerman Eric	13 Kyu	1193	11- 15+ 7- 17+	2	+15
13	Bataille Patrick	10 Kyu	1016	18+ 16+ 5- 6-	2	+41
14	Weimann Christophe	2 Kyu	1557	4- 7- 16+ 18+	2	-18
15	Kaneko Shinya	10 Kyu	1200	5- 12- 18+ 16+	2	+2
16	Brun Ernst	15 Kyu	1200	17+ 13- 14- 15-	1	-28
17	Ferreira Joseph	15 Kyu	1200	16- 18+ 11- 12-	1	-32
18	Villemaire Vincent	15 Kyu	1200	13- 17- 15- 14-	0	-60

金金金金金金金金金金金金



Les noirs jouent et gagnent

Cette position provient de la revue Shogi Sekai comme de nombreux autres problèmes diffusés dans les revues européennes. Elle fait partie de la catégorie "Trouver le prochain coup".

Dans les positions de fin de partie comme avec ce diagramme, il est très important de ne pas gaspiller des temps : chaque camp estime le nombre de coups qu'il lui est nécessaire pour mater le roi adverse. Il faut réduire ce nombre et créer des positions de tsumero (lorsque l'on est à un coup du mat). Le joueur au trait (Tanaka) trouve la position favorable à son imagination. Développer son imagination est le plus court chemin vers le niveau Dan.

Solutions

玉 L'art de résoudre les tsume Shogi

- Problème 7

1.R2b+ Kx2b 2.B*3a Rx3a (Kx3a 3.G*3b mat) 3.G*1b mat

Sur 1.B*2b, le roi blanc s'échappe en 2d et il manque une pièce pour mater. Sur 1.R2b+ Kx2d, les blancs se font mater par 2.G*3e K1d 3.B*2e (le même nombre de coups que la solution principale). C'est une très bonne illustration du proverbe "Attirer le roi sur ligne plus basse".

- Problème 8

1.G*2b Rx2b 2.G*3b Rx3b (Kx3b 3.G*4b mat) 3.G*2a mat

Sur 1.G*2a, le roi s'échappe en 3b. La tour doit donc être déviée. Si les blancs répondent 1.Kx2b, les noirs matent avec 2.G*2c K3a 3.G*2a mat. Le deuxième coup noir (G*3b) permet de désorganiser la défense blanche.

- Problème 9

1.S*3b Rx3b 2.G*3a Rx3a 3.R*2b K1a 4.R1b+ mat

La tour blanche doit être déviée de la défense de la ligne b mais il n'est pas possible de le réaliser en un coup. 1.S*3b est le coup clé, il désorganise la défense adverse. Plusieurs captures sont possibles :

- par le fou promu, alors 2.R*1a Kx1a 3.G*1b mat
- par le roi, alors 2.R*2b K4a 3.Lx4b+ mat

La prise avec la tour est la meilleure réponse. Le sacrifice suivant est G*3a mais pas R*3a car la tour doit être conservée pour un parachutage en 4a au cas où les blancs prennent le général d'or avec le roi.

金 金 金 金 金 金 金 金 金 金 金 金

玉 Tsume Shogi de la première page

1.B*1c xL (ou xN 2.+Rx3c suivi de G*2b mat, ou X*2b 2.G*4a mat) 2.+Rx3c xN 3.G*2b (la clé) xK 4.N*3d K3b 5.G*2b mat Ce thème se retrouve dans nos finales, mais il faut y penser pour ne pas laisser passer la victoire.

- **Problème 10**

1.G*2c Px2c 2.N*2d Px2d 3.G*2c Kx2c 4.S*1b K3b 4.+B2a mat

Les généraux d'or et d'argent défendent efficacement. L'échec 1.S*2a ne marche pas. 1.N*2d paraît bon mais le roi peut s'échapper en 3c après la prise du cavalier par le général d'argent. 1.G*2c et 2.N*2d dans cet ordre sont deux bons sacrifices. Dans ce problème, les généraux d'or doivent être sacrifiés et le général d'argent doit être conservé.

- **Problème 11**

1.R*1b Sx1b 2.P3c+ Nx3c 3.B*3a K3b 4.Rx1b+ Kx3a 5.S*4b Lx4b 6.S*3b mat

1.B*3a et 1.S*3a sont des échecs naturels, mais le roi s'échappe en 3a. 1.R*1b est un bon sacrifice, il empêche le roi de fuir. Sur 1... K3a, les noirs continuent l'attaque de mat avec 2.B*5c, les blancs parachutent une pièce en 4b et les noirs concluent par 3.S*2b K3b 4.S3c+ K3a 5.R2b+ mat

La réponse 1... Sx1b est donc forcée. De nouveau, 2.B*3c et 2.S*3c sont des échecs naturels, mais les blancs répondent par 2... Kx1c et le roi s'échappe en 3d en passant par la case 2c.

La séquence 2.P3c+, 3.B*3a est une bonne combinaison pour empêcher la capture de la tour 1c.

- **Problème 12**

1.G2b Kx2b 2.R2a+ Kx2a 3.B3a+ K1b 4.N1a+ Kx1a 5.B*2b K1b 6.B1c+ K1a 7.+B3a-2b mat (ou +B1c-2b mat)

L'attaque naturelle 1.N1a+ K2c 2.B*1b K3b 3.B3a+ K4c 4.R6c+ P*5c échoue d'une pièce. Les coups 1.G2b, 2.R2a+ et 4.N1a+ permettent de garder le roi dans un réseau de mat tout en conservant du matériel en main.

金 金 金 金 金 金 金 金 金 金 金 金

玉 Le Prochain Coup

1.+Bx2c xK 2.N*3e K2b 3.S*2c K3a 4.N4c= K4a 5.B*5c suivi du mat par G*3b ou G*3a selon la réponse. Le thème de la recherche du mat par le coup N4c= en refusant la promotion est fréquent dans les parties en Europe lorsque le roi est sur sa ligne d'origine. Le cavalier est très puissant dans ces positions là.

Adresses

Association Française de Shogi

Président

Christophe Weimann
72 rue Gustave Delory, 59000 Lille, Tel 03 20 53 98 46

Représentant FESA

Rédacteur en chef de la revue

Commission des grades, Classement Elo

Eric Cheymol
15 rue Louis Blériot, 92500 Rueil-Malmaison, Tel 01 47 51 64 20
<echeymol@imaginet.fr>, <<http://www.imagnet.fr/~echeymol>>

Association de Shogi d'Alsace

Fabien Osmont
11 rue du 1er RCP, 68320 Jepsheim, Tel 03 89 71 61 75

Allemagne

Alexander Engelhardt, Urbanstrasse 89, 73728 Esslingen, Allemagne

Belgique

Hans Secelle, Meierij 10, 9820 Schelderode, Belgique

Grande-Bretagne

Les Blackstock
48 Harvey Gardens, Charlton, London SE7 8AJ, Grande-Bretagne

Pays-Bas

Marc Theeuwen
Oude Graafseweg 139, 6543 PP Nijmegen, Pays-Bas

Japon

Nihon Shogi Renmei
Kiyoshi Onogi, Sendagaya 2-39-9, Shibuya-ku, Tokyo, Japon

Agenda

Tournoi de Paris

Le 22 décembre 1996 à Paris

Tournoi en 4 rondes de 45 minutes et 30 secondes de byoyomi

Confirmations des inscriptions à partir de 9h30

Première ronde à 10h00 précises

Remise des prix vers 18h00

Lieu : 19 allée des Demoiselles d'Avignon, 92000 Nanterre
RER A, "La Défense"

Frédéric Pottier : 01 40 90 96 67 (même adresse que le tournoi)

Eric Cheymol : (Bureau) 01 46 62 31 30

Tournoi de Nimègue

Les 28, 29 et 30 décembre 1996 à Nimègue, Pays-Bas

Tournoi en 8 rondes d'une heure et 30 secondes de byoyomi

Confirmation des inscriptions le samedi 28 décembre à 11h00

Remise des prix le lundi 30 décembre à 14h30

Lieu : "Kolpinghuis Nijmegen", Smetiusstraat 1 à Nimègue

Mathijs Litjens, Marialaan 46, 6524 RL Nijmegen, The Netherlands
Tel. 00 (31) - 24 - 3786630

Marc Theeuwes, Oude Graafseweg 139, 6543 PP Nijmegen
The Netherlands, Tel. 00 (31) - 24 - 3789645

Hugo Hollanders, par E-mail :

<hholland@worldonline.nl>, <h.hollanders@merit.unimaas.nl>

Pour l'hébergement, consulter la page :

<<http://meritbbs.unimaas.nl/Fun/Shogi/nijmegen.html>>

金 金 金 金 金 金 金 金 金 金 金