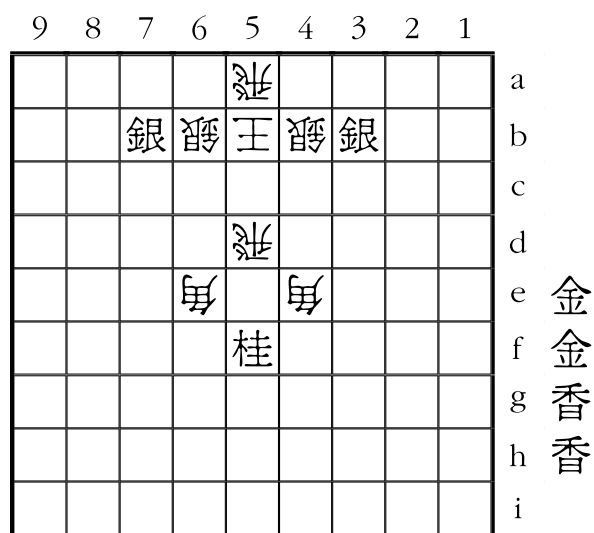


La Revue de l'Association Française de

SHOGI

Décembre 1997- Numéro 17



Tsume en 9 coups

歩 L'art de résoudre les Tsume Shogi

歩 Mon voyage au Japon

歩 L'assemblée générale de l'AFS

Editorial

Enfin j'ai terminé cette revue ! Merci Eric, sans toi je ne sais quand je l'aurais terminée.

Habu n'est pas venu à Paris. Il faut dire qu'après sa défaite contre Tanigawa dans le Meijin-sen il est naturel qu'il ait préféré se refaire une santé; il lui reste tout de même encore quatre couronnes! Mais heureusement il semble que cette visite ne soit que partie remise ; peut-être l'année prochaine...

Grâce à quelques inscriptions nous avons de nouveau plus de quarante membres dans notre association; et cela malgré le retour au Japon de messieurs Toyoda, Yoshino et Hayamizu. Ce dernier sera représenté dans la revue avec son excellent article sur les tsume-shogi.

Le shogi ne va trop mal en France mais il n'a toujours pas décollé, peut-être avec l'aide d'internet... J'ai été contacté par deux joueurs de province me demandant s'il y avait des joueurs dans leur région et malheureusement je n'ai pu que leur conseiller de jouer par correspondance et sur internet. Cette année nous n'avons pas eu de tournoi open de France mais quelques tournois d'une journée ont été organisés à Paris.

Si vous avez des suggestions ou des renseignements à demander, n'hésitez pas à me contacter; tout article sur le shogi est le bienvenu.

Sommaire

| | | |
|---|--|----|
| 歩 | Editorial par Frédéric Pottier | 2 |
| 歩 | Compte rendu de l'assemblée générale par Philippe Tran | 3 |
| 歩 | Agenda | 5 |
| 歩 | L'art de résoudre les Tsume Shogi par Teruyoshi Hayamizu | 6 |
| 歩 | Mon voyage au Japon par Eric Cheymol | 11 |
| 歩 | Solutions des problèmes | 17 |
| 歩 | Résultats de tournois | 19 |
| 歩 | Le classement Elo au 1er juillet 1997 par Eric Cheymol | 20 |
| 歩 | Adresses | 24 |

Compte rendu de l'Assemblée générale

Par Philippe Tran, 1er Kyu

L'assemblée générale annuelle de l'Association Française de Shogi a eu lieu le Samedi 31 Mai 1997 à Villeneuve d'Ascq.

Membres présents

Christophe Weimann
Philippe Tran
Denis Lerminet
John Hall
Eric Cheymol
Frédéric Pottier

6 personnes présentes

Membres représentés

Patrick Bataille et C. Barras
Francis Fahys et Katsura Yamamoto
Claude Debrieu et Christophe Gourves
Elodie Chasseport et Cyrille Gaucher
Toyokazu Miyamoto et Emmanuel Schamelhout
Laurence Cruzille et Alan Muntadas

12 personnes représentées

18 votants, le quorum est atteint : l'Association compte 35 membres avant l'assemblée.

Pensez à envoyer votre procuration !

Ordre du jour

Bilan 1996-1997
Renouvellement du bureau
Questions diverses

Bilan 1996-1997

Bilan moral:

Christophe Weimann rappelle le décès d'Henry Glading.
L'association compte 35 membres, ce qui est un peu plus que l'an dernier.
La revue a atteint son objectif qui était de trois numéros.

Il n'y a eu qu'un seul tournoi du fait du décalage de l'Open de France. Il y a eu trois tournois d'un jour à Paris. Le tournoi par correspondance se finira le 1^{er} Octobre 1997.

Bilan financier:

Les cotisations ont rapporté 2600FF, il y a eu pour 400FF de frais. Le tournoi de Villeneuve d'Ascq a rapporté environ 300FF. La revue a coûté 1700FF et il y a eu des dépenses diverses pour 750FF. En tout, le bénéfice est d'environ 80FF.

Les biens n'ont pas changé. Un plateau en bois a été acheté, ce qui donne 9 jeux en bois, 8 en plastique, 16 jeux de pièces, 13 pendules (dont deux cassées). Ce matériel sera stocké à Paris. Il y a en caisse 4666 FF. John Hall propose d'utiliser cette somme pour acheter du matériel, offrir des prix en tournois ou pour produire des intérêts bancaires.

Renouvellement du bureau

Election du nouveau président

Le président sortant, Christophe Weimann, ne se représente pas. Eric Cheymol propose Frédéric Pottier.

Résultat du vote: Pottier 15 - Abstentions 3

Frédéric Pottier est élu président.

Election du secrétaire

Le secrétaire sortant, Philippe Tran, se représente.

Résultat du vote: Tran 15 - Abstentions 3

Philippe Tran est élu secrétaire.

Election du trésorier

Le trésorier sortant, Patrick Bataille, ne se représente pas. Frédéric Pottier est candidat.

Résultat du vote: Pottier 15 - Abstentions 3

Frédéric Pottier est élu trésorier.

Commission des grades et représentant F.E.S.A.

Eric Cheymol se représente.

Résultat du vote: Cheymol 15 - Abstentions 3

Eric Cheymol est élu.

Divers

Frédéric Pottier a décidé de se lancer dans l'informatique. Il produira la revue. Philippe Tran pourrait l'aider. L'objectif sera de produire trois numéros. La revue contiendra des articles sur les Tsume, des parties par correspondance, le classement Elo, des informations sur les tournois, un coin « Internet ». Il est rappelé que la revue est celle de tous les membres et que chacun peut y participer en produisant des articles.

La diffusion des informations sur les tournois a été insuffisante. Beaucoup de choses se trouvent sur Internet mais il faudrait que l'information soit rediffusée. Certes, il y a eu le problème de certaines dates tardives. Il y a aussi un manque de communication au niveau européen et parfois des dates qui changent.

Au niveau du championnat par correspondance, Denis Lermine pense qu'il faudrait l'organiser selon une autre formule, suite aux divers problèmes qui ont été rencontrés.

Que faut-il faire de l'argent en caisse ?

Au niveau du tournoi mondial par équipes auquel la France participe, Philippe Tran propose de donner une aide de 100FF par joueur appartenant à l'A.F.S.

Résultat du vote: Oui 3 - Non 12 - Abstentions 3

Il est proposé d'aider des membres qui ont des difficultés financières à venir participer aux tournois, par exemple d'inviter Francis Cayron au prochain Open de France.

Le tournoi de Colmar aura lieu les 20 et 21 Septembre 1997. Une lettre sera envoyée par les organisateurs aux membres de l'A.F.S. pour information.

N'hésitez-pas à honorer les différents tournois européens de votre présence!

Philippe Tran
Secrétaire de l'A.F.S.

Agenda

XIIIème Tournoi de Nijmegen (Nimègue)

Du dimanche 28 décembre 11h au mardi 3 décembre 1997 14h (remise des prix)

Tournoi en 8 rondes de 1 h et 30 s de byoyomi

Lieu : Wijcentrum de Schalmij, Symphoniestraat 204, Nijmegen

Inscriptions : 25 Florins

Contacteur Marc Theeuven, Oude Graafseweg 139, 6543 PP Nijmegen, Pays-Bas

<Email : marc_theeuven@mail.amsinc.com>

Tournoi d'une journée de Sittard

Le 31 janvier 1998 de 10h à 17h45 (remise des prix)

Tournoi en 4 rondes de 45 mn et 30 s de byoyomi

Lieu : Buurtcentrum Limbrichterveld, Eisenhowerstraat 724, Sittard, Pays-Bas

Contacteur Hugo Hollenders, Welsdaal 80C, 6228 JC Maastricht ; Tél : +31 43 3671131

<Email : hholland@worldonline.nl>

Premier Marathon International de parties rapides de Shogi

Du 7 février 1998 13h au 8 février 1998 1h du matin! (12h non stop)

Tournoi en de nombreuses rondes de 10 mn !

Lieu : Gand, Belgique

Contacteur Matt Casters, Pekelharing 32 B-9000 Gent Belgique

Tél : 00 (32) 92 23 85 61 <Email : matt@innet.be> <<http://www.netpoint.be/shogi/gsd/>>

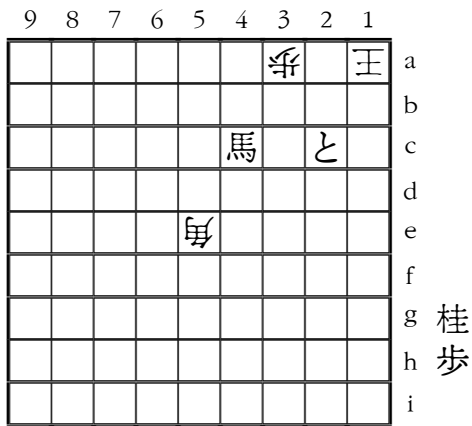
L'art de résoudre les tsume Shogi (Quatrième partie)

par Teruyoshi Hayamizu, 3 Dan

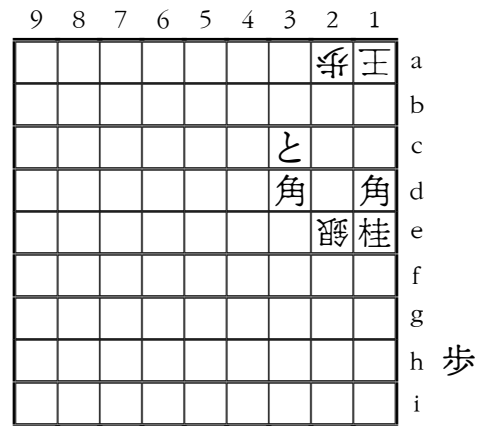
Comment sacrifier vos pièces ?

Les sacrifices pour éviter un uchifuzume

Comme je l'ai indiqué précédemment, les uchifuzume sont interdits. Un uchifuzume est un parachutage de pion qui donne mat. Cela arrive rarement dans une partie. Cependant, la façon d'éviter les uchifuzume est l'un des thèmes abordés dans les tsume shogi. Etudions quelques exemples :



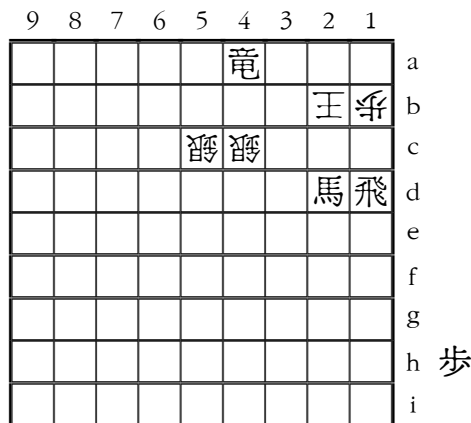
Exemple 17



Exemple 18

Exemple 17 : tsume en 5 coups. Le fou promu empêche le roi de bouger.

Exemple 18 : tsume en 5 coups. Comment utiliser le pion en main ?



Exemple 19

Exemple : 19 tsume en 9 coups. Il y a trop de pièces majeures.

Exemple 17

Ce tsume a été composé par un professionnel. Le parachutage P*1b est interdit par la règle de l'uchifuzume. Si le fou promu était absent de l'échiquier, P*1b serait permis et aboutirait au mat après K2a et N*1c. Le fou promu doit donc disparaître. C'est un sacrifice similaire à ceux que j'ai expliqués dans la partie précédente, un sacrifice d'une de ses propres pièces. Dans le cas présent, le sacrifice est destiné à permettre au roi de s'échapper, ce qui arrive rarement dans une partie.

Solution : 1.+B3c (ou +B4d) Bx3c (ou Bx4d) 2.P*1b K2a 3.N*1c mat

Exemple 18

A nouveau, le coup P*1b est interdit. N*2c est tentant mais le roi s'échappe en 1b et aucun échec n'est possible. Comme dans l'exemple précédent, vous avez besoin de sacrifier votre plus forte pièce. B1b+ est le premier coup. Après la prise du fou promu par le roi, il ne faut pas faire échec en 2c. Tous les échecs en 2c (+P2c, N2c+ et B2c+) mènent au même résultat à l'impossibilité d'un parachutage de pion en 1b. Vous devez donc changer de tactique. Parachutez votre pion maintenant en 1c.

Solution : 1.B1b+ Kx1b 2.P*1c Kx1c 3.B2c+ mat (2.... K1a 3.N2c= mat)

Exemple 19

Pour éviter un uchifuzume, il faut souvent ouvrir une route pour permettre la fuite du roi plutôt que de le bloquer. Vous devez donc changer radicalement de méthode. Pour cela, les pièces majeures doivent souvent être sacrifiées.

Dans ce problème, la première chose à faire est de donner une case de fuite au roi, R1c+ le permet. Rx1b+ n'est pas un bon coup parce que la variante Kx1b P*1c K2b mène encore à un uchifuzume. Après Px1c, P*2c est permis car le roi peut fuir en 1b. Le coup suivant est la clé du problème. Vous devriez le trouver en vous rappelant du proverbe "Attirer le roi sur une ligne plus basse".

Solution : 1.R1c+ Px1c 2.P*2c K1b 3.+R1a Kx1a 4.+B3c K1b (ou K2a) 5.+B2b (ou P2b+) mat

Il y a un autre moyen d'éviter un uchifuzume la non promotion. La non promotion sera abordée dans un prochain chapitre.

Les échecs à la découverte et les échecs doubles

L'échec à la découvert (Aki ote) et l'échec double (Ryo ote) sont quelquefois utilisés dans les tsume shogi comme dans les parties. Cependant, lorsque vous considérez un échec à la découverte dans un tsume, méfiez vous des pièces défensives à cause des pièges préparés. Il faut réfléchir à la manière d'utiliser l'échec à la découverte ou l'échec double et comment déplacer la pièce.

| | | | | | | | | | |
|---|---|---|---|---|---|---|---|---|-----|
| 9 | 8 | 7 | 6 | 5 | 4 | 3 | 2 | 1 | |
| | | | | | | | | | a |
| | | | | | 龍 | 銀 | 王 | | b |
| | | | | | | 歩 | 歩 | | c |
| | | | | | | | | | d |
| | | | | | | | 歩 | | e |
| | | | | | | | | | f |
| | | | | | | | | | g |
| | | | | | | | | | h 銀 |
| | | | | | | | | | i |

Exemple 20

| | | | | | | | | | |
|---|---|---|---|---|---|---|---|---|---|
| 9 | 8 | 7 | 6 | 5 | 4 | 3 | 2 | 1 | |
| | | | | 皇 | | | 王 | | a |
| | | | | | | | | | b |
| | | | | | | 飛 | | | c |
| | | | | | 馬 | | | | d |
| | | | | | | | | | e |
| | | | | | | | | | f |
| | | | | | | | | | g |
| | | | | | | | | | h |
| | | | | | | | | | i |

Exemple 21

Exemple 20 : tsume en 3 coups. Empêchez le roi de s'échapper en 1c.

Exemple 21 : tsume en 3 coups. Prenez garde à la lance en 5a.

| | | | | | | | | | |
|---|---|---|---|---|---|---|---|---|---|
| 9 | 8 | 7 | 6 | 5 | 4 | 3 | 2 | 1 | |
| | | | | | | | | 皇 | a |
| | | | | 龍 | 銀 | 王 | 飛 | | b |
| | | | | | | 歩 | 歩 | | c |
| | | | | | | | | | d |
| | | | | | | | | | e |
| | | | | | | | | | f |
| | | | | | | | | | g |
| | | | | | | | | | h |
| | | | | | | | | | i |

Exemple 22

Exemple 22 : tsume composé par un professionnel. Aucun indice.

Exemple 20

Puisque +R3a permet au roi de fuir en 1c, l'échec à la découverte à l'aide de l'argent 3b ou un échec double est nécessaire. Il y a beaucoup de possibilités. S4a=, S4a+, S4c=, S4c+, S3a+ et S2a= sont des échecs à la découverte. S3a=, S2a+, Sx2c= et Sx2c+ sont des échecs double. Dans ce problème, un échec à la découverte ou un échec double n'a pas d'importance. Seul l'échec qui empêche le roi de fuir vers l'avant en 1c est correct. Il n'y en a qu'un.

Solution : 1.S2a= Kx2a 2.S*1b mat (1.... K1c 2.+R1b mat)

Exemple 21

Cet exemple illustre une différence typique entre un échec à la découverte et un échec double. Vous pouvez croire qu'il y a deux solutions (1) 1.R4b+ K1a 2.+B4d ou (2) 1.R2c+ K1a 2.+B2a (ou 2.+R2a ou +B4d). Cependant, 1.R4b+, un échec à la découverte, n'est pas correct car le fou promu 5d peut être capturé par la lance 5a. Si le premier coup est un échec double, le fou promu ne peut pas être pris car le roi est lui-même capturé par la tour promue. Lorsque vous jouez un échec à la découverte, faites attention à l'activité des pièces défensives.

Solution : 1.R2c+ K1a 2.+B2a (ou 2.+R2a ou +B4d) mat

Exemple 22

Comme le roi ne peut pas s'échapper, on peut croire qu'il y a plusieurs possibilités. Cependant, en essayant 1.S4c+, le roi s'échappe en 2a. Est-ce que 2.+R3a et 2.+S3b mènent au mat ? Non, car la tour défensive 1b protège la case 3b ! 1.S4a= et 1.S3a= aboutissent au même problème. Que faire ? Seul le coup qui empêche le roi d'aller en 2a est correct. Il s'agit de S3a+. Quelquefois, il faut faire attention aux ressources défensives des pièces adverses qui ne sont pas efficaces au début du problème mais qui le sont plus tard.

Solution 1.S3a+ mat

Exercices

Encore une fois, tous ces exercices utilisent les thèmes illustrés dans cet article. Toutes les solutions sont expliquées à la fin du magazine.

Pour les débutants

| | | | | | | | | | |
|---|---|---|---|---|---|---|---|---|-----|
| 9 | 8 | 7 | 6 | 5 | 4 | 3 | 2 | 1 | |
| | | | | | | 馬 | 歩 | 王 | a |
| | | | | | | | | | b |
| | | | | 飛 | | | | | c |
| | | | | | 桂 | 桂 | 角 | | d |
| | | | | | | | | | e |
| | | | | | | | | | f |
| | | | | | | | | | g |
| | | | | | | | | | h 歩 |
| | | | | | | | | | i |

Problème 19

| | | | | | | | | | |
|---|---|---|---|---|---|---|---|---|-----|
| 9 | 8 | 7 | 6 | 5 | 4 | 3 | 2 | 1 | |
| | | | | | 王 | | | 角 | a |
| | | | | | | 王 | | 皇 | b |
| | | | | 歩 | | | | | c |
| | | | | | | 歩 | 馬 | 龍 | d |
| | | | | 歩 | | | | | e |
| | | | | | | 歩 | | | f |
| | | | | | | | | | g 飛 |
| | | | | | | | | | h 金 |
| | | | | | | | | | i |

Problème 20

Problème 19 : tsume en 7 coups. Vérifiez l'ordre des sacrifices.

Problème 20 : tsume en 7 coups. Attention à la tour 4a.

Pour les joueurs moyens

| | | | | | | | | | |
|---|---|---|---|---|---|---|---|---|-----|
| 9 | 8 | 7 | 6 | 5 | 4 | 3 | 2 | 1 | |
| | | | | | | 香 | 香 | 皇 | a |
| | | | | | | 歩 | | | b |
| | | | 飛 | | 銀 | | 王 | | c |
| | | | | | | | 香 | | d |
| | | | | | 皇 | | | | e |
| | | | | | | | | | f |
| | | | | | | | | | g 飛 |
| | | | | | | | | | h 角 |
| | | | | | | | | | i |

Problème 21

| | | | | | | | | | | |
|---|---|---|---|---|---|---|---|---|-----|---|
| 9 | 8 | 7 | 6 | 5 | 4 | 3 | 2 | 1 | | |
| | | | | | | と | 香 | 金 | a | |
| | | | | | | | 銀 | | 王 | b |
| | | | | | | 香 | 馬 | 飛 | c | |
| | | | | | | | | 歩 | d | |
| | | | | | | | | | e | |
| | | | | | | | | | f | |
| | | | | | | | | | g | |
| | | | | | | | | | h 歩 | |
| | | | | | | | | | i | |

Problème 22

Problème 21 : tsume en 9 coups. Deux premiers échecs sont importants.

Problème 22 : tsume en 11 coups. Supprimer vos pièces inutiles.

Pour les forts joueurs

| | | | | | | | | | |
|---|---|---|---|---|---|---|---|---|-----|
| 9 | 8 | 7 | 6 | 5 | 4 | 3 | 2 | 1 | |
| | | | 香 | | | 香 | | | a |
| | | | | | 銀 | 王 | | 香 | b |
| | | | | | 香 | | | | c |
| | | | | | | | 角 | 香 | d |
| | | | | | | | 香 | | e |
| | | | | | | 皇 | | | f |
| | | | | | | | | | g 飛 |
| | | | | | | | | | h 香 |
| | | | | | | | | | i |

Problème 23

| | | | | | | | | | |
|---|---|---|---|---|---|---|---|---|-----|
| 9 | 8 | 7 | 6 | 5 | 4 | 3 | 2 | 1 | |
| | | | | | | 皇 | 王 | 皇 | a |
| | | | | | | | | | b |
| | | | | | | | と | 歩 | c |
| | | | | | | | | 香 | d |
| | | | | | | | | 桂 | e 桂 |
| | | | | | | | | | f 桂 |
| | | | | | | | | | g 歩 |
| | | | | | | | | | h 歩 |
| | | | | | | | | | i |

Problème 24

Problème 23 : tsume en 11 coups. La lance 2e ne doit pas être prise.

Problème 24 : tsume en 17 coups. Les coups naturels et "légers" s'enchaînent.

Mon voyage au Japon

par Eric Cheymol, 4 Dan

Il y a quelques mois, j'ai été sélectionné par le Yomiuri Shimbun et la Nihon Shogi Renmei pour être le représentant de l'Europe au 10e Ryu-O amateur. Je suis donc le 5e européen à jouer dans ce tournoi après Stephen Lamb, David Murphy, Reijer Grimbergen et Arend Van Oosten.

J'ai eu la chance de rester deux semaines au Japon, cela m'a donné la possibilité de jouer beaucoup de parties et de faire du tourisme aussi : le Japon possède de très beaux lieux, temples et jardins. Deux semaines ne sont pas suffisantes pour visiter une ville telle que Kyoto, n'est-ce pas Reijer ? Mais deux semaines sont juste suffisantes pour voir un échantillon de ces endroits, de rencontrer des anciens et des nouveaux amis et de souhaiter de revenir au Japon dans l'avenir.

Mon voyage se décompose en deux : Osaka et Tokyo. La première partie était destinée à ma préparation au Ryu-O sen, avec l'aide de Kisho Nakahira, 6 Dan amateur. Kisho est un très fort joueur amateur : il a participé 3 fois au Ryu-O sen et a battu à égalité le joueur professionnel Masataka Goda, 4 Dan à cette époque (la partie est analysée dans les pages 39 à 45 du numéro du mois de décembre 1990 de la revue japonaise Shogi Sekai).

Lorsque j'ai atterri à Osaka, Kisho, sa famille et Patrick Davin m'attendaient à l'aéroport. Patrick publie les nouvelles du Shogi professionnel sur le web et organise le challenge des tsume shogi sur internet : j'attends les nouveaux tsume chaque mercredi et j'essaie de les résoudre (avec succès jusqu'à présent), ils sont composés par Hiroshi Honma, 5 Dan. Lorsque nous sommes arrivés à la maison de Kisho, qu'avons nous fait en premier ? Devinez ... oui, c'est ça ! Nous avons joué une partie de Shogi, Patrick et moi.

Le jour suivant (dimanche 15 juin), Kisho Nakahira a organisé un tournoi à son domicile : quatre joueurs, deux forts amis de Kisho, l'un d'eux fait partie de la shorekai (l'école des futurs joueurs professionnels). J'ai terminé troisième. Je suis satisfait par ce résultat, les autres joueurs étaient très forts. J'ai gagné 2 parties sur 7 jouées ! Ce n'est pas un résultat habituel pour moi en Europe ! C'était la première réelle possibilité pour moi de constater que le style européen est différent du style japonais.

Si vous passez dans la région d'Osaka, prenez quelques jours pour visiter Kyoto, ses temples et jardins. Choisissez un jour calme (oui, cela existe au Japon, le 16 juin 1997 l'était) et vous apprécierez la beauté des endroits tels que Kinkakuji, Kiyomizu ou Ryoanji et de prendre des photos sans aucun touriste. Les Japonais aiment être photographiés et vous proposent volontiers de vous prendre en photo avec votre appareil. Certaines fois, ils ne comprennent pas pourquoi je préfère ne pas être sur la photo et avoir seulement le monument ! Si vous avez besoin de plus de détails sur Kyoto et ses merveilles, demandez à Reijer, il connaît cette jolie ville bien mieux que moi.

Mardi et mercredi sont consacrés à ma préparation à Shogi Kaikan, Osaka. Shogi Kaikan est un immeuble de la fédération japonaise à Osaka. Il en existe un autre à Tokyo. J'y ai joué plusieurs parties. A peu près 150 joueurs peuvent jouer en même temps. Cela doit être très impressionnant le samedi ou le dimanche avec tous ces joueurs. J'ai rencontré des forts joueurs et joué des parties disputées. Mon niveau est 4 Dan à cet endroit, les grades sont à peu près équivalents aux grades européens. J'ai joué contre la joueuse professionnelle Taeko

Moriyasu (Joryu 3-dan). Cette partie a encore mis en évidence l'une de mes faiblesses : j'ai obtenu une bonne position en milieu de jeu, et gâché la partie en deux coups avec une mauvaise idée tactique. C'est à nouveau arrivé dans la première partie du Ryu-O sen. Voici la partie contre Taeko Moriyasu :

Eric Cheymol 4 Dan - Taeko Moriyasu (Joryu 3-dan)

Le 17 juin 1997, Shogi Kaikan, Osaka

1.P2f P3d 2.P7f P4d 3.S4h R4b 4.P4f K6b 5.S4g K7b 6.K6h K8b 7.K7h S7b 8.S6h P9d 9.P9f S3b 10.P5f S4c 11.P3f G45b 12.N3g S5d 13.P1f P6d 14.G45h B3c 15.S5g S6e 16.P7e S7f 17.P6f P6e 18.Px6e Sx6e 19.G6g S5d 20.P5e S56c 21.S45f G4c 22.Gi6h R6b 23.G7f P5d 24.Px5d Gx5d 25.P*5e G5c 26.P*6e P7d 27.Px7d Sx7d 28.P*7e Sd6c 29.P4e R5b 30.S4f B2d 31.P3e Px3e 32.P2e B3c 33.R2f G4c 34.Sx3e P*3d 35.Px4d

Il ne faut pas ouvrir la position, S4f est meilleur

35.... Gx4d 36.Sx4d Bx4d 37.R4f P*4c 38.P6d

Douteux, G*4e est meilleur d'après Hiroshi Honma, 5 Dan

38.... Sx6d 39.G*5d (Grosse erreur) Rx5d 40.Px5d Bx8h+ 41.Kx8h B*3e 42.B*5g P*5e 43.S6e Sx6e 44.Gx6e P*6g 45.Rx4c+ Px6h+ 46.Bx3e Px3e 47.B*6d P*7c 48.P7d B*7i 49.K7g et abandon 0-1

Patrick m'a emmené au Juso Shogi Kidokan Dojo, le club le plus dur du monde. C'est un lieu vraiment différent de Shogi Kaikan : une pièce très petite, au maximum 30 joueurs peuvent jouer en même temps. Avec un système de grade spécifique : il y a une différence de 3 grades entre ce club et Shogi Kaikan. Lorsque vous arrivez la première fois, vous jouez une partie à handicap avec le propriétaire du club. J'ai joué une partie à tour de handicap et il m'a estimé 2 Dan après la partie : ce grade est assez élevé dans ce club. J'ai joué trois autres parties ici, j'ai été écrasé dans la première, gagné la seconde et perdu au temps dans la troisième (j'avais un tsume lorsque mon drapeau est tombé). Je reviendrai améliorer mon score ! Dans ce club, les joueurs veulent vraiment gagner. Toutes les parties sont jouées à la pendule (en 30 ou 40 minutes par joueur sans byoyomi) au contraire de Shogi Kaikan.

Je conserve une bonne impression de la partie Osaka de mon voyage. Je remercie particulièrement Kisho et sa famille pour leur hospitalité. Il a tout organisé pour me préparer dans les meilleures conditions pour le Ryu-O sen. J'ai joué beaucoup de parties contre lui et il a réussi à tout gagner (dont un jishogi). Au bout d'une semaine, je pensais avoir atteint mon seuil d'incompétence. Mes nombreuses faiblesses m'empêchent de progresser réellement. Mais le Shogi est vraiment passionnant et je vais étudier pour mieux me préparer aux prochains tournois. Je remercie Patrick Davin pour son aide précieuse. Je suis content de l'avoir rencontré après de nombreux échanges de mails. Continue ton excellent travail, Patrick ! Shogi Nexus est très apprécié.

Après un voyage de 3 heures entre Osaka et Tokyo avec le Shinkansen, devinez qui m'attendait à la gare ? ... Deux visages connus en Europe, Yoshihisa Suzuki et Reijer Grimbergen ! Yoshihisa a joué en Europe il y a dix ans lorsqu'il habitait en Allemagne. Yoshihisa me rappelle une défaite par nifu lors d'un championnat de France. Mais je l'ai complètement oubliée (il vaut mieux oublier de telles parties !) La première soirée à Tokyo,

une cérémonie d'accueil était organisée dans un petit restaurant : il y en a beaucoup au Japon, avec une capacité d'accueil de 15 à 20 places. Vous pouvez organiser un dîner amical dans l'un de ces petits restaurants. Plus tard dans un bar, Toshio Miyata, 7 Dan m'a proposé une partie à égalité pour ma préparation au Ryu-O sen qui commençait deux jours plus tard. J'ai assez bien joué : j'aurais pu avoir le meilleur si j'avais eu l'idée de monter mon roi dans le camp adverse.

Le vendredi, un typhon nous a forcé, Reijer et moi, à nous réfugier dans plusieurs grands magasins. C'était un excellent jour pour l'achat des souvenirs. Si vous voulez visiter le Japon, choisissez une autre période car le mois de juin est la saison des pluies, il fait chaud et humide à la fois ! Choisissez les mois d'octobre-novembre ou mars-avril, vous aurez un bien meilleur temps. Lors de ces 5 jours à Tokyo, nous avons bien plus parlé ensemble qu'en Europe pendant 5 ans !! La cérémonie d'ouverture du tournoi se tenait en présence de Koji Tanigawa, Ryu-O. Plus tard, nous avons bu du sake en compagnie de Koji Tanigawa, Reijer, Kiyoshi Onogi et Kisho Nakahira qui a pris l'avion d'Osaka pour assister au tournoi.

Samedi 21 juin 1997, le jour critique arrive. La première partie commence à 9 heures du matin à l'hôtel Urashima. C'est vraiment très matinal pour moi !! Sur le lieu du tournoi, 56 joueurs concentrés et déterminés à gagner, 55 Japonais et moi qui espère être le premier européen à gagner une partie au Ryu-O sen. Nous jouons avec de très belles pièces et de très beaux échiquiers. La cadence est de 40 minutes pour chaque joueur et 40 secondes de byoyomi. Il y a une grande différence entre 30 et 40 secondes pour le byoyomi. Nous devrions peut-être adopter un byoyomi de 40 secondes en Europe, qui peut améliorer la qualité des parties et réduire le nombre de gaffes en fin de partie. Les 56 joueurs sont répartis en 14 groupes de 4 joueurs. Chacun joue deux parties : dans chaque groupe les vainqueurs de la première partie se rencontrent. A l'issue des deux rondes, le joueur avec deux victoires est automatiquement qualifié pour le tournoi final à élimination directe. Les joueurs avec deux défaites sont éliminés. Et les joueurs avec une victoire et une défaite jouent une troisième partie pour être l'un des 28 joueurs qualifiés pour le tournoi final. A la fin de chaque ronde, les célèbres pendules bleues émettent leurs bips. La phase de byoyomi peut être très longue dans certaines parties, un joueur en byoyomi attend généralement les 10 dernières secondes pour jouer.

Noirs : Eric Cheymol
Blancs : Michiaki Yamazumi, Tottori prefecture
21 juin 1997
10e Ryu-O sen amateur, première ronde
Tokyo, Japon

1.P2f P3d 2.P7f G3b 3.P2e B3c 4.G7h P4d 5.S4h R4b 6.G5h K6b 7.K6i K7b 8.B7g P3e
9.S6h P4e 10.P5f K8b 11.S45g S7b 12.P6f R4d 13.K7i R3d 14.S6g S4b 15.P4f Px4f
16.Sx4f P3f 17.Px3f Rx3f 18.S3g R3d 19.B6h S5a 20.P*4e B2b 21.P*3e R3c 22.S4f R4c
23.R2f P5d 24.N7g P6d 25.P9f P9d 26.P1f P6e 27.P5e Px5e 28.Px6e P*3h 29.B5g R5c
30.B7e

Après la partie, j'ai regretté ce coup, la tour a moins de possibilités sur la 3e rangée que sur la 4e.

30.... R5d 31.B6f S5b 32.R3f P2d

| | | | | | | | | | | |
|---|---|---|---|---|---|---|---|---|---|-----|
| | 9 | 8 | 7 | 6 | 5 | 4 | 3 | 2 | 1 | |
| | 皇 | 科 | | 帝 | | | | 科 | 皇 | a |
| 歩 | | 王 | 將 | | 將 | | 帝 | 皇 | | b |
| 歩 | | 歩 | 歩 | | | | | | 歩 | c |
| | 歩 | | | | 進 | | | 歩 | | d |
| | | | 歩 | 歩 | 歩 | 歩 | 歩 | 歩 | | e |
| | 歩 | | 歩 | 角 | | 銀 | 飛 | | 歩 | f |
| | | 歩 | 桂 | 銀 | | | | | | g |
| | | | 金 | | 金 | | 歩 | | | h 歩 |
| | 香 | | 玉 | | | | | 桂 | 香 | i |

La position critique est arrivée. Ma position est très bonne, mes trois pions centraux exercent une pression qui me donne un avantage positionnel. Le coup 33.R2f force mon adversaire à échanger les pions et mes chances restent excellentes. Mais je veux supprimer tout de suite le pion 5e de l'échiquier. Les minutes défilent à ma pendule, je choisis une variante sans calculer suffisamment loin, la fin approche rapidement.

33.P4d Rx4d 34.Bx5e Rx4f 35.Bx2b+ R4i+ C'est terminé maintenant. 36.P*5i Gx2b 37.B*3a G3b 38.B7e+ B*8d 39.+Bx8d Px8d 40.P6d P*4f 41.B*6e P4g+ 42.Bx4g P*5g 43.Abandon

Pour la seconde partie, je décide de jouer une partie d'attente et d'observer les manoeuvres de mon adversaire. Ce n'est pas mon style de jeu. Je préfère habituellement prendre l'initiative. Mais les participants du Ryu-O sont parmi les plus forts amateurs du monde, certains ont progressé dans la Shorekai. Je dois donc être prudent. Mon deuxième adversaire est nerveux et concentré, il ne dit rien avant la partie. Le samedi après midi et le dimanche, nous avons joué des parties ensemble et nous avons beaucoup parlé (avec l'aide précieuse de Reijer, je dois vraiment apprendre à parler japonais). Il était fort et amical.

Noirs : Keiji Omatsu

Blanc : Eric Cheymol

21 juin 1997

10e Ryu-O sen amateur, deuxième ronde

Tokyo, Japon

1.P7f P3d 2.P6f P8d 3.R6h S6b 4.K4h K4b 5.S3h K3b 6.P1f P1d 7.S7h G65b 8.G65h S4b 9.K3i P5d 10.K2h S45c 11.P5f G44b 12.P9f P9d 13.B7g P6d 14.P4f P7d 15.G4g N7c 16.P3f S6c 17.N3g P4d 18.L9h P8e 19.P2f R8a 20.S2g G44c 21.G3h R8b 22.P2e S4b 23.R6i R8a 24.R6h S5c 25.L9g S4b 26.S6i S3c 27.S5h B3a 28.S6g B4b 29.R8h B5a 30.B6h B6b 31.R7h B5c 32.P7e Px7e 33.Rx7e P*7d 34.R7f B4b 35.G44h R8b 36.S5h R8a 37.P9e Px9e 38.P*9d Lx9d 39.Lx9e P*9c 40.Lx9d Px9d 41.R9f R9a 42.L*8d P7e 43.R9h S7d 44.L8b+ R9c 45.+L7b B5a 46.P*9e Px9e 47.Bx9e S6c 48.+L6a B4b 49.R9g P*9f 50.Rx9f P6e 51.Px6e B5c 52.P4e S7b 53.P*7d Nx6e 54.+L5a

| | | | | | | | | | | |
|---|---|---|---|---|---|---|---|---|---|-----|
| | | | | | 香 | | | 桂 | 皇 | a |
| 歩 | | | 龍 | 金 | 王 | | | | | b |
| 歩 | 飛 | | | 馬 | 金 | 龍 | 歩 | | | c |
| 皇 | | | 歩 | | 歩 | 歩 | 歩 | | 歩 | d |
| | 角 | 歩 | 歩 | 桂 | | 歩 | | 歩 | | e |
| | 飛 | | | 歩 | | 歩 | | 歩 | | f |
| | | 歩 | | | | | 桂 | 銀 | | g 歩 |
| | | | | 銀 | 金 | 金 | 玉 | | | h 歩 |
| | | 桂 | | | | | | | 香 | i |

Dans cette position, il semble que la variante Gx5a Bx5a+ Rx9f donne des chances équilibrées pour les deux joueurs. Mais je n'aime pas la proximité du fou promu avec mon roi. La partie se poursuit donc par

54.... G54b 55.P*9g L*4f 56.Px4d Bx4d 57.P*4g P5e 58.P*6f Px5f 59.Px6e B8h+ 60.B6b+ Rx9f 61.Px9f +Bx8i 62.+L5b P5g+ 63.Sx5g Lx4g+ 64.G4x4g R*5i 65.P*4d Gx5b 66.+Bx5b Gx4d 67.R*5a Abandon

Pendant les deux parties du tournoi, j'ai été surpris de voir aussi peu de spectateurs japonais. Nous sommes à Tokyo, des millions de personnes jouent au Shogi au Japon, il devrait donc y avoir beaucoup de spectateurs.

Les conditions de jeu sont assez différentes en Europe : au Ryu-O sen, lorsqu'une partie est terminée, les deux joueurs analysent la partie bruyamment, sans se demander si leurs commentaires gênent les parties restantes. Personne ne note les coups. Reijer m'a proposé de les noter à ma place pour que je puisse me concentrer pleinement. Lorsque la seconde partie se termine, il est midi. J'ai une étrange impression : une préparation de plusieurs mois, et tout est terminé en 3 heures !!

Pendant le tournoi final à élimination directe, une scène amusante se déroule : beaucoup de Japonais ont des téléphones portables. L'un des téléphones se met à sonner. Le joueur décroche et déclare tout fort "Je ne peut pas parler, je joue au shogi". L'autre personne ne semble pas comprendre et continue à parler. Alors, le joueur répond (toujours fort) "Je ne peux vraiment pas jouer, je suis en byoyomi" et raccroche.

Jouer dans un tel tournoi est une formidable expérience, même si vous êtes éliminé à la première étape du tournoi. Une première participation fait découvrir le style des joueurs qui jouent plus patiemment qu'en Europe, les parties sont un peu plus longues au nombre de coups et au temps. Même si en Europe les parties sont habituellement jouées avec une heure par joueur et seulement 40 minutes pour le Ryu-O sen. Beaucoup de parties en Europe se terminent avant le byoyomi. Si nous voulons gagner contre de tels adversaires, nous devons jouer plus souvent en byoyomi. Pourquoi ne pas jouer des parties de club avec 40 secondes de byoyomi seulement ?

Après le Ryu-O sen, j'ai consacré la plupart de mon temps au tourisme. Le lundi, Reijer m'a emmené au temple Asakusa Kannon et aux jardins de l'ancien palais impérial qui sont très agréables. Si vous souhaitez vous reposer au milieu des fleurs et des arbres, les jardins de l'ancien palais impérial sont le lieu idéal. Nous avons été invités à une soirée de l'ISPS le soir. L'ISPS est une organisation qui aide à promouvoir le Shogi dans le monde. Le soir, j'ai vu le début des commentaires de la partie entre Yasuaki Tsukada et Yasumitsu Sato sur un canal interne de Shogi Kaikan. Je suis donc allé dans la salle de la partie. Les deux joueurs étaient très surpris lorsque j'ai demandé à 23h00 à assister aux commentaires (dommage que je ne comprends pas le japonais pour les apprécier). Il n'y a habituellement aucun spectateur à une heure aussi tardive.

Le mardi, j'ai visité la très jolie ville de Kamakura avec l'aide de Yoshihisa Suzuki. Kamakura est une ville balnéaire. L'air y est très doux. Si vous aimez marcher en faisant du tourisme, visitez Kamakura, vous aurez la possibilité d'admirer beaucoup de temples tels que le temple Hase Kannon, Daibutsu, Sasuke-Inari, Zeni-arai-benten et Hachimangu. Il faut que je retourne dans cette ville pour y passer quelques jours. Yoshihisa m'a alors emmené dans sa ville, à Yokohama.

Le mercredi, Kiyoshi Onogi et Toshio Miyata m'ont emmené au sanctuaire Toshogu à Nikko, un bel endroit à visiter. Toshio m'a donné quelques conseils qui peuvent être utiles à chaque joueur. Les deux principaux conseils sont : 1) écrire les coups une fois la partie terminée et 2) penser globalement, visualiser l'échiquier globalement, éviter de laisser des pièces non protégées. Si l'une de vos pièces est hors du jeu, comment pouvez vous espérer gagner contre un joueur plus fort avec une pièce de moins en attaque ou en défense ?

Le jeudi 26 juin est une journée importante pour mon expérience du shogi, je suis allé au club de Toshio Miyata. Dans ce dojo, il y a plus de 50 échiquiers, de la taille de ceux utilisés par les professionnels, répartis en deux salles. Ce club est différent des autres clubs que j'ai visités : on y joue assis sur le sol, presque comme un professionnel !! Mais ce détail est vraiment important : la distance entre l'échiquier et les yeux est plus importante que lorsque l'échiquier est sur une table. Cela favorise la perception globale du jeu, on regarde naturellement l'ensemble de l'échiquier. Toshio Takayanagi Meiyō 9 Dan m'a donné une leçon, il était le professeur de Makoto Nakahara 10 Dan et donne de nombreux cours dans ce dojo.

Mon voyage au Japon a vraiment renouvelé ma motivation pour jouer et étudier le Shogi. Il m'a prouvé que j'ai réellement besoin de corriger mes faiblesses si je souhaite progresser et gagner contre des joueurs du niveau de ceux du Ryu-O sen amateur. J'encourage chaque joueur à aller au Japon et à participer dans un tel tournoi. Le chemin le plus court pour y jouer est de gagner le championnat d'Europe et la prochaine édition est dans quelques semaines !! Finalement, je remercie à nouveau toutes les personnes qui m'ont aidé et plus spécialement Kisho Nakahira, Kiyoshi Onogi et Reijer Grimbergen.

Eric Cheymol

L'art de résoudre les tsume Shogi (Quatrième partie)

par Teruyoshi Hayamizu, 3 Dan

Solutions des problèmes

Problème 19

1.N2b+ Bx2b 2.R1c+ Bx1c 3.P*1b K2b B3b+ mat

Plusieurs sacrifices sont possibles au premier coup, mais seul N2b+ est correct. 1.... Kx2b et 1.... Px2b aboutissent à un mat plus court 1.... Kx2b 2.R2c+ K1a 3.N1b+ mat ou 1.... Px2b 2.P*1b K2a 3.B3b+ mat. Après 1.... Bx2b, 2.R1c+ est un bon sacrifice pour éviter un uchifuzume. Les coups suivants sont plus faciles. Sur 1.R1c+, les blancs répondent 1.... Bx1c et 2.N2b+, le cavalier promu est également capturé par le fou, ce qui conduit à un uchifuzume.

Problème 20

1.R*2b K3c 2.G*4d Rx4d 3.R5b+ K2c 4.B2b+ mat (ou 4.+R2b mat)

Le premier échec R*2b est évident, mais la clé du problème est l'échec suivant. Après 1.... K3c, 2.R5b+ est un échec normal mais le fou 1a peut être capturé par la tour Rx1a et alors 3.G*4c K2c 4.+R3b K1c échoue. Que devez vous jouer ? Le coup 2.G*4d semble étrange mais si les blancs répondent par Kx4d, 3.R4b+ est un échec double, le roi ne peut pas fuir, il y a donc mat. Le général d'or 4d est donc capturé par la tour. Vous pouvez ensuite faire échec par 3.R5b+ (Remarquez que 5b est la seule case possible Rx1b+ et R6b+ permettent au roi de fuir en 4c).

Problème 21

1.S2b+ Kx2b 2.R*1b Lx1b 3. B*4d Kx3b 5.B3c+ K4a 6.R5a+ mat

1.S2b+ est le seul échec à la découverte qui permet le mat si le roi s'échappe en 2d 1.... K2d 2.R2c+ K1e 3.B*2f K1f 4.R*1g mat L'argent doit donc être capturé par le roi. Quel est le prochain échec ? 2.R*2c et 2.B*4d sont naturels mais le mat est impossible à cause de la défense assurée par l'or 1d et le pion 2a. 2.R*1b est un excellent sacrifice car si le roi prend la tour, alors 3.B*3d K2b 4.B2c+ (ou 4.R2c+) conduit à un mat plus court. La tour est donc prise par la lance. Les coups suivants sont faciles à trouver.

Problème 22

1.G1a Kx1a 2.P*1b Kx1b 3.R2a+ Gx2a 4.P2c+ K1a 5.Sx2a+ Kx2a 6.G*1b mat

Puisque P*1c est interdit par la règle de l'uchifuzume, vous avez peut-être commencé par G2b ou R2b+. Cependant, 1.G2b est contré par 1.... Bx2b et 2.Rx2b+ Gx2b 3.B*2c K1c ne mène pas au mat. Et sur 1.R2b+, la variante 1.... Gx2b 2.Gx2b laisse le roi s'échapper en 1c. Le premier coup est donc G1a. Sur la prise par 1... Bx1a, alors 2.R2a+ Gx2a 3.P2c+ mène à un mat plus court. Le roi donc prendre l'or 1a. Après l'échec suivant 2.P*1b, vous constatez que cette position est la même que celle du diagramme initial avec l'or 2a en moins. Par les sacrifices d'un or et d'un pion, un autre sacrifice R2a+ est possible.

Problème 23

1.L*3d +Rx3d 2.Sx3a+ Kx3a 3.R*4a K2b 4.R1a+ Kx1a 5.B3c+ +Rx3c 6.G*2a mat

Les premiers coups 1.L*3c et 1.R*3c laissent le roi s'échapper en 4b. Le premier sacrifice 1.L*3d permet de bloquer la fuite du roi. Après 1.... +Rx3d, le coup Sx3a+ donne échec au bon moment car si le roi s'échappe en 2c, la suite 3.G*2b Kx2b 4.R*2a donne mat (le roi ne peut plus fuir en 3d maintenant). La séquence 2.... Kx3a 3.R*4a K2b est naturelle, et 4.R1a+ est l'échec décisif. Sur 4.R2a+, alors 4.... Kx2a 5.B3c+ +Rx2e ne mène pas au mat par G2b car la tour promue 2e contrôle maintenant la case 2b.

Problème 24

1.P2b+ Lx2b 2.P*3b K2a 3.N1c= K1a 4.P*1b Kx1b 5.N*2d Lx2d 6.N2a+ Kx2a 7.P3a+ Kx3a 8.N*2c K2a 9.L1a+ mat

Ce problème met en oeuvre beaucoup de coups mais aucun n'est difficile. Tous les échecs sont destinés à déplacer la lance défensive de 2a en 2d pour permettre le parachutage N*2c. Après 5.N*2d, si le roi fuit en 1a, alors 6.Nx2a+ Kx2a 7.L1b+ mène à un mat plus court.

Problème de couverture

Solution : 1.L*5c Kx5c 2.G*4d Rx4d 3.L*5e R5d 4.G*6d K5b 5.N4d mat

Variantes : 1.L*5c Rx5c 2.N4d mat

S4x5c 2.G*4c mat

Kx5c 2.G*4d K5b 3.L*5c S6x5c 4.G*6c mat

3.G*4c Sx4c 4.Gx4c mat

Ce tsume est composé par Eric Cheymol, 4 Dan. Il a été publié le 12 novembre 1997 (problème numéro 64) dans le challenge des tsume shogi organisé par Patrick Davin <<http://www.vega.or.jp/~patrick/shogi/>>.

La position des pièces blanches est identique dans les positions initiale et finale. A part le cavalier, toutes les pièces noires et blanches sont par deux. Les pièces majeures sont souvent inefficaces contre des pièces mineures bien placées.

31 mai 1997, Lille, Tournoi de l'Assemblée Générale de l'AFS

| Nr | Nom | Grade | Elo | Rondes | Pts | Sos | Sb | Cum | +/- |
|----|--------------------|-------|------|--------|-----|-----|----|-----|-----|
| 1 | Cheymol Eric | 4 Dan | 2079 | 2+ | 1 | 0 | 0 | 1 | +1 |
| 2 | Weimann Christophe | 2 Kyu | 1499 | 1- | 0 | 1 | 0 | 0 | -1 |

31 mai & 1er juin 1997, Sittard

| Nr | Nom | Grade | Elo | Rondes | Pts | Sos | Sb | Cum | +/- |
|----|------------------------|-------|------|-------------------------|-----|-----|----|-----|------|
| 1 | Van Oosten Arend | 4 Dan | 2154 | 4+ 2- 7+ 3+ 5+ 6+ | 6 | 28 | 22 | 23 | +10 |
| 2 | Theeuwen Marc | 3 Dan | 1978 | 8+ 1+ 3- 6+ 13+ 5+ | 6 | 26 | 21 | 24 | +40 |
| 3 | Mieki Tadashi | 3 Dan | 2059 | 6+ 5+ 2+ 1- 7+ 4- | 5 | 29 | 18 | 24 | +5 |
| 4 | Litjens Mathijs | 3 Dan | 1957 | 1- 14+ 9+ 5- 8+ 3+ | 5 | 26 | 16 | 19 | +8 |
| 5 | Majewski Thomas | 1 Dan | 1832 | 7+ 3- 12+ 4+ 1- 2- | 4 | 29 | 12 | 20 | +30 |
| 6 | Casters Matt | 2 Dan | 1788 | 3- 10+ 16+ 2- 12+ 1- | 4 | 27 | 10 | 18 | = |
| 7 | Oosterwijk Jan | 3 Dan | 2044 | 5- 12+ 1- 14+ 3- 13+ | 4 | 24 | 9 | 16 | -25 |
| 8 | Kiers Ton | 1 Dan | 1706 | 2- 16- 22+ 18+ 4- 14+ | 4 | 20 | 6 | 15 | -17 |
| 9 | Van De Velde Kristiaan | 1 Kyu | 1746 | 21+ 13+ 4- 12- 15+ 17+ | 4 | 18 | 10 | 14 | +11 |
| 10 | Hansson Jorrit | 5 Kyu | 1388 | 15+ 6- 14- 19+ 18+ 12+ | 4 | 17 | 10 | 12 | +73 |
| 11 | Hoffmann Wolfgang | 6 Kyu | 1402 | 17- 19- 20+ 22+ 21+ 15+ | 4 | 12 | 7 | 10 | +33 |
| 12 | Roquas Frans | 1 Dan | 1648 | 13+ 7- 5- 9+ 6- 10- | 3 | 23 | 7 | 16 | = |
| 13 | Geuns Hans | 3 Dan | 1962 | 12- 9- 18+ 16+ 2- 7- | 3 | 22 | 5 | 14 | -61 |
| 14 | Greb Wolfgang | 2 Kyu | 1579 | 20+ 4- 10+ 7- 22+ 8- | 3 | 20 | 7 | 12 | +6 |
| 15 | Eeckhout Willem | 6 Kyu | 1478 | 10- 20+ 19+ 17+ 9- 11- | 3 | 19 | 7 | 12 | -12 |
| 16 | Engelhardt Alexander | 5 Kyu | 1479 | 19+ 8+ 6- 13- 17- 18+ | 3 | 18 | 8 | 12 | +22 |
| 17 | Colaris Andre | 8 Kyu | 1215 | 11+ 18- 21+ 15- 16+ 9- | 3 | 17 | 8 | 12 | +64 |
| 18 | Van Caenegem Geert | 6 Kyu | 1417 | 22+ 17+ 13- 8- 10- 16- | 2 | 18 | 4 | 11 | -15 |
| 19 | Wiebering Kees | 5 Kyu | 1500 | 16- 11+ 15- 10- 20- 21+ | 2 | 17 | 5 | 6 | -46 |
| 20 | Kau Tom | 4 Kyu | 1335 | 14- 15- 11- 21- 19+ 22+ | 2 | 14 | 3 | 3 | +5 |
| 21 | Blommers Joost | 2 Kyu | 1581 | 9- 22- 17- 20+ 11- 19- | 1 | 16 | 2 | 3 | -101 |
| 22 | Kramer Evert | 5 Kyu | 1347 | 18- 21+ 8- 11- 14- 20- | 1 | 16 | 1 | 5 | -29 |

15 juin 1997, Gand, Mémorial Richard Verkouille

| Nr | Nom | Grade | Elo | Rondes | Pts | Sos | Sb | Cum | +/- |
|----|------------------------|--------|------|-------------------|-----|-----|----|-----|-----|
| 1 | Heefffer Albrecht | 1 Kyu | 1751 | 7+ 3+ 4+ 2- 5+ | 4 | 17 | 13 | 13 | +35 |
| 2 | De Schepper Bart | 1 Dan | 1865 | 6+ 4- 11+ 1+ 8+ | 4 | 14 | 11 | 11 | -3 |
| 3 | Casters Matt | 2 Dan | 1788 | 10+ 1- 5+ 8+ 4+ | 4 | 14 | 10 | 11 | +19 |
| 4 | Bertin Etienne | 1 Kyu | 1621 | 11+ 2+ 1- 9+ 3- | 3 | 16 | 8 | 11 | +20 |
| 5 | Van De Velde Kristiaan | 1 Kyu | 1746 | 9+ 8+ 3- 7+ 1- | 3 | 15 | 7 | 11 | -10 |
| 6 | Van Caenegem Geert | 6 Kyu | 1417 | 2- 13+ 8- 11+ 10+ | 3 | 11 | 5 | 7 | +26 |
| 7 | Volckaert Lieven | 8 Kyu | 1368 | 1- 10+ 0+ 5- 9+ | 3 | 11 | 4 | 8 | +39 |
| 8 | Vereertbrugghen Walter | 2 Kyu | 1634 | 12+ 5- 6+ 3- 2- | 2 | 16 | 5 | 8 | -18 |
| 9 | Eeckhout Willem | 6 Kyu | 1478 | 5- 12+ 13+ 4- 7- | 2 | 12 | 3 | 7 | -28 |
| 10 | Beel Marc | 2 Kyu | 1556 | 3- 7- 12+ 0+ 6- | 2 | 12 | 2 | 5 | -49 |
| 11 | Moerman Eric | 13 Kyu | 1202 | 4- 0+ 2- 6- 13+ | 2 | 11 | 1 | 5 | +3 |
| 12 | Van Hentenryck Alain | 13 Kyu | 1200 | 8- 9- 10- 13+ 0+ | 2 | 7 | 1 | 3 | +3 |
| 13 | Van Der Stichel K | 13 Kyu | 1159 | 0+ 6- 9- 12- 11- | 1 | 9 | 0 | 5 | -38 |

Départage :

| Nr | Nom | Grade | Elo | Rondes | Pts | Sos | Sb | +/- |
|----|-------------------|-------|------|----------|-----|-----|----|-----|
| 1 | Heefffer Albrecht | 1 Kyu | 1751 | 3- 0+ 2+ | 2 | 4 | 2 | +7 |
| = | Casters Matt | 2 Dan | 1788 | 0+ 3+ 1- | 2 | 4 | 2 | +1 |
| = | De Schepper Bart | 1 Dan | 1865 | 1+ 2- 0+ | 2 | 4 | 2 | -7 |

22 juin 1997, Paris

| Nr | Nom | Grade | Elo | Rondes | Pts | Sos | Sb | Cum | +/- |
|----|----------------------|-------|------|-------------|-----|-----|----|-----|-----|
| 1 | Watanabe Kiyoyuki | 3 Dan | 2105 | 7+ 3+ 4+ 2- | 3 | 10 | 7 | 9 | +9 |
| 2 | Hayamizu Teruyoshi | 3 Dan | 2026 | 3- 6+ 5+ 1+ | 3 | 9 | 6 | 6 | +28 |
| 3 | Miyamoto Toyokazu | 4 Dan | 2261 | 2+ 1- 7+ 6+ | 3 | 8 | 5 | 7 | -2 |
| 4 | Pottier Frederic | 2 Dan | 1839 | 6+ 5+ 1- 0+ | 3 | 6 | 3 | 8 | +26 |
| 5 | Schamelhout Emmanuel | 1 Kyu | 1637 | 0+ 4- 2- 7+ | 2 | 7 | 1 | 5 | +9 |
| 6 | Toyoda Taketoshi | 4 Dan | 2140 | 4- 2- 0+ 3- | 1 | 9 | 0 | 2 | -40 |
| 7 | Tran Philippe | 1 Kyu | 1715 | 1- 0+ 3- 5- | 1 | 8 | 0 | 3 | -22 |

Liste Elo au 1er juillet 1997

| Nr | Name | Nat | Grade | Elo | +/- | Games | Nb | Last game |
|----|------------------------|-----|-------|------|------|-------|----|------------|
| 1 | Miyamoto Toyokazu | J | 4 Dan | 2312 | +51 | 59 | 18 | 22/06/1997 |
| 2 | Grimbergen Reijer | NL | 4 Dan | 2254 | | 360 | | 30/12/1996 |
| 3 | Sandeman Mike | GB | 4 Dan | 2192 | +38 | 138 | 6 | 06/04/1997 |
| 4 | Van Oosten Arend | NL | 4 Dan | 2153 | -1 | 449 | 21 | 01/06/1997 |
| 5 | Lamb Stephen | GB | 4 Dan | 2146 | -7 | 127 | 6 | 06/04/1997 |
| 6 | Fukumura Tsutomu | J | 5 Dan | 2101 | | 56 | | 22/09/1996 |
| 7 | Watanabe Kiyoyuki | J | 3 Dan | 2100 | -5 | 48 | 8 | 22/06/1997 |
| 8 | Toyoda Taketoshi | J | 4 Dan | 2083 | -57 | 23 | 7 | 22/06/1997 |
| 9 | Cheymol Eric | F | 4 Dan | 2071 | -8 | 203 | 15 | 31/05/1997 |
| 10 | Ichiyanagi Kei | J | 4 Dan | 2068 | | 12 | | 20/10/1996 |
| 11 | Mieki Tadashi | J | 3 Dan | 2064 | +5 | 49 | 6 | 01/06/1997 |
| 12 | Hara Susumu | J | 3 Dan | 2058 | +53 | 26 | 12 | 04/05/1997 |
| 13 | Theeuwen Marc | NL | 3 Dan | 2046 | +68 | 211 | 12 | 01/06/1997 |
| 14 | Hayamizu Teruyoshi | J | 3 Dan | 2023 | -3 | 28 | 8 | 22/06/1997 |
| 15 | Segers Hans | NL | 3 Dan | 2010 | | 256 | | 30/12/1996 |
| 16 | Hosking Tony | GB | 3 Dan | 1993 | +2 | 131 | 6 | 06/04/1997 |
| 17 | Oosterwijk Jan | NL | 3 Dan | 1977 | -67 | 217 | 9 | 01/06/1997 |
| 18 | Trent Michael | GB | 3 Dan | 1960 | +3 | 59 | 6 | 06/04/1997 |
| 19 | Yamamoto Katsura | J | 3 Dan | 1950 | | 164 | | 22/12/1996 |
| 20 | Hollanders Hugo | NL | 2 Dan | 1948 | +61 | 128 | 9 | 15/03/1997 |
| 21 | Blackstock Les | GB | 3 Dan | 1944 | -57 | 179 | 12 | 04/05/1997 |
| 22 | Cain Steven | GB | 2 Dan | 1939 | -15 | 124 | 6 | 06/04/1997 |
| 23 | Stouten Pieter | NL | 3 Dan | 1938 | | 227 | | 28/04/1996 |
| 24 | Secelle Hans | B | 3 Dan | 1937 | = | 213 | 6 | 04/05/1997 |
| 25 | Boekschoten Michiel | NL | 3 Dan | 1927 | -48 | 113 | 5 | 23/02/1997 |
| 26 | Mirnik Boris | D | 1 Dan | 1923 | | 56 | | 25/08/1996 |
| 27 | Litjens Mathijs | NL | 3 Dan | 1914 | -43 | 321 | 14 | 01/06/1997 |
| 28 | Solter Frank | D | 2 Dan | 1910 | | 119 | | 20/10/1996 |
| 29 | Pottier Frederic | F | 2 Dan | 1903 | +64 | 180 | 11 | 22/06/1997 |
| 30 | Schmidt Guillaume | F | 3 Dan | 1900 | | 140 | | 16/06/1996 |
| 31 | Geuns Hans | NL | 3 Dan | 1892 | -70 | 224 | 9 | 01/06/1997 |
| 32 | Tiggelman Jeroen | NL | 1 Dan | 1870 | ++++ | 49 | 15 | 04/05/1997 |
| 33 | Majewski Thomas | D | 1 Dan | 1869 | +37 | 98 | 11 | 01/06/1997 |
| 34 | Denver-Fedder Anthony | GB | 2 Dan | 1866 | -37 | 161 | 6 | 06/04/1997 |
| 35 | Schuler Hans-Ulrich | D | 2 Dan | 1858 | | 27 | | 20/10/1996 |
| 36 | De Schepper Bart | B | 1 Dan | 1855 | -10 | 46 | 7 | 15/06/1997 |
| 37 | Heeffers Albrecht | B | 1 Dan | 1849 | ++++ | 141 | 19 | 15/06/1997 |
| 38 | Hall John | GB | 2 Dan | 1817 | | 145 | | 30/11/1996 |
| 39 | Hellinx Robert | NL | 1 Dan | 1801 | -2 | 69 | 4 | 15/03/1997 |
| 40 | Casters Matt | B | 2 Dan | 1793 | +5 | 170 | 30 | 15/06/1997 |
| 41 | Gorissen Theo | NL | 2 Dan | 1792 | | 167 | | 30/12/1996 |
| 42 | Van De Velde Kristiaan | B | 1 Kyu | 1777 | +31 | 114 | 17 | 15/06/1997 |
| 43 | Greeuw Gert | NL | 1 Kyu | 1769 | | 33 | | 25/02/1996 |
| 44 | Lindner Jan-Joost | NL | 1 Kyu | 1768 | NC | 14 | 14 | 04/05/1997 |
| 45 | Lerminet Denis | F | 1 Dan | 1761 | -20 | 140 | 6 | 04/05/1997 |
| 46 | Koymans Ron | NL | 1 Kyu | 1759 | -11 | 37 | 3 | 15/03/1997 |
| 47 | Danerud Martin | S | 1 Dan | 1744 | | 18 | | 25/08/1996 |
| 48 | Jacobs Peter | NL | 1 Kyu | 1732 | | 66 | | 30/12/1996 |
| 49 | Verhaeven Eddy | B | 1 Kyu | 1704 | | 63 | | 31/05/1996 |
| 50 | West Richard | GB | 1 Kyu | 1702 | | 29 | | 14/09/1996 |
| 51 | Springate Aaron | GB | 2 Kyu | 1699 | | 24 | | 02/12/1995 |
| 52 | Tran Philippe | F | 1 Kyu | 1695 | -20 | 59 | 11 | 22/06/1997 |
| 53 | Roquas Frans | NL | 1 Dan | 1693 | +45 | 232 | 16 | 01/06/1997 |
| 54 | Kiers Ton | NL | 1 Dan | 1692 | -14 | 100 | 15 | 01/06/1997 |
| 55 | Nonoyama Akihiko | J | 1 Kyu | 1689 | | 36 | | 30/12/1996 |
| 56 | Haaksma Henk | NL | 2 Kyu | 1681 | +3 | 38 | 6 | 04/05/1997 |
| 57 | Yoshino Tsutomu | J | 1 Dan | 1678 | -27 | 18 | 3 | 02/02/1997 |
| 58 | Adams Colin | GB | 1 Kyu | 1671 | | 21 | | 30/12/1996 |
| 59 | Schamelhout Emmanuel | F | 1 Kyu | 1667 | +30 | 23 | 9 | 22/06/1997 |
| 60 | Kenney John | USA | 1 Kyu | 1659 | +29 | 69 | 6 | 06/04/1997 |
| 61 | Solter Reinhold | D | 1 Kyu | 1646 | | 84 | | 20/10/1996 |
| 62 | Bertin Etienne | B | 1 Kyu | 1641 | +20 | 67 | 5 | 15/06/1997 |
| 63 | West Vincent | GB | 1 Kyu | 1633 | | 50 | | 28/04/1996 |
| 64 | Dreblow Leo | D | 2 Kyu | 1617 | | 65 | | 20/10/1996 |

| | | | | | | | | |
|-----|-------------------------|----|--------|------|------|-----|----|------------|
| 65 | Vereertbrugghen Walter | B | 2 Kyu | 1616 | -18 | 61 | 5 | 15/06/1997 |
| 66 | Coyne Mike | GB | 1 Kyu | 1598 | | 87 | | 02/12/1995 |
| 67 | Greb Wolfgang | D | 2 Kyu | 1585 | +6 | 72 | 6 | 01/06/1997 |
| 68 | Judkins Paul | GB | 4 Kyu | 1575 | | 14 | | 23/09/1995 |
| 69 | Brewer Mike | GB | 2 Kyu | 1517 | +6 | 63 | 5 | 06/04/1997 |
| 70 | Engelhardt Alexander | D | 4 Kyu | 1501 | +22 | 57 | 6 | 01/06/1997 |
| 71 | Weimann Christophe | F | 2 Kyu | 1498 | -1 | 137 | 1 | 31/05/1997 |
| 72 | Blommers Joost | NL | 2 Kyu | 1490 | -91 | 91 | 10 | 01/06/1997 |
| 73 | Beel Marc | B | 2 Kyu | 1478 | -78 | 114 | 10 | 15/06/1997 |
| 74 | Van Caenegem Geert | B | 6 Kyu | 1477 | +60 | 90 | 17 | 15/06/1997 |
| 75 | Hansson Jorrit | NL | 4 Kyu | 1461 | +73 | 42 | 6 | 01/06/1997 |
| 76 | Solter Monika | D | 5 Kyu | 1457 | | 72 | | 22/09/1996 |
| 77 | Guzek Florian | F | 4 Kyu | 1444 | | 32 | | 25/08/1996 |
| 78 | Hoffmann Wolfgang | D | 4 Kyu | 1435 | NC | 14 | 6 | 01/06/1997 |
| 79 | Groombridge Marc | GB | 7 Kyu | 1431 | | 26 | | 11/05/1996 |
| 80 | Remue Jan | B | 6 Kyu | 1427 | | 41 | | 16/06/1996 |
| 81 | Eeckhout Willem | B | 6 Kyu | 1422 | -56 | 44 | 17 | 15/06/1997 |
| 82 | Volckaert Lieven | B | 8 Kyu | 1407 | +39 | 78 | 4 | 15/06/1997 |
| 83 | Depouillon Dirk | B | 4 Kyu | 1394 | +26 | 54 | 6 | 04/05/1997 |
| 84 | Kau Tom | NL | 4 Kyu | 1373 | ++++ | 165 | 15 | 01/06/1997 |
| 85 | Van Wietmarschen Herman | NL | 5 Kyu | 1372 | NC | 12 | 4 | 15/03/1997 |
| 86 | Marounek Roland | B | 7 Kyu | 1354 | | 28 | | 22/09/1996 |
| 87 | Kramer Evert | NL | 5 Kyu | 1318 | -29 | 55 | 6 | 01/06/1997 |
| 88 | Berkers Karel | B | 6 Kyu | 1308 | | 60 | | 16/06/1996 |
| 89 | Korsner Sven | S | 6 Kyu | 1304 | | 52 | | 20/10/1996 |
| 90 | Roels Wilfried | B | 4 Kyu | 1304 | | 51 | | 30/12/1996 |
| 91 | Jenny Jean-Luc | F | 15 Kyu | 1287 | NC | 17 | 6 | 04/05/1997 |
| 92 | Colaris Andre | NL | 6 Kyu | 1279 | +64 | 27 | 6 | 01/06/1997 |
| 93 | Krauss Ulrich | D | 12 Kyu | 1274 | | 16 | | 20/10/1996 |
| 94 | Ballet Joris | B | 10 Kyu | 1272 | | 34 | | 25/08/1996 |
| 95 | Boekwijt Fred | NL | 5 Kyu | 1265 | | 34 | | 25/08/1996 |
| 96 | Bar Werner | D | 10 Kyu | 1254 | | 20 | | 20/10/1996 |
| 97 | Hecquet Francois | F | 10 Kyu | 1249 | | 31 | | 30/11/1996 |
| 98 | Otte Marco | D | 10 Kyu | 1244 | | 17 | | 22/10/1995 |
| 99 | Osmont Fabien | F | 15 Kyu | 1207 | | 14 | | 20/10/1996 |
| 100 | Moerman Eric | B | 13 Kyu | 1205 | +3 | 26 | 4 | 15/06/1997 |
| 101 | Arnould Alain | F | 10 Kyu | 1199 | | 23 | | 22/10/1995 |
| 102 | Fukumura Yae | J | 12 Kyu | 1192 | | 29 | | 20/10/1996 |
| 103 | Gerards Hans | D | 11 Kyu | 1189 | | 21 | | 20/10/1996 |
| 104 | Camacho Eddy | F | 15 Kyu | 1178 | +57 | 27 | 6 | 04/05/1997 |
| 105 | Debrieu Claude | F | 12 Kyu | 1172 | NC | 14 | 6 | 13/04/1997 |
| 106 | Van Hentenryck Alain | B | 13 Kyu | 1142 | NC | 15 | 15 | 15/06/1997 |
| 107 | Bataille Patrick | B | 10 Kyu | 1090 | | 25 | | 30/11/1996 |
| 108 | Boender Jaap | NL | 10 Kyu | 968 | | 25 | | 26/05/1996 |

Nouvelles des professionnels

Koji Tanigawa est devenu le 17ème joueur à pouvoir porter le titre de Meijin à vie ; en effet sa brillante victoire sur Yoshiharu Habu dans le Meijin-sen est la cinquième de sa carrière.

Nobuyuki Yashiki a conquis pour la troisième fois le titre de Kisei en battant Hiroyuki Miura le surprenant tombeur de Yoshiharu Habu l'année dernière.

Ichio Shimizu qui avait réussis à conquérir les quatre couronnes du Shogi féminin a perdu deux de ses titres ; Haruko Saita lui a subtilisé le Osho et la toute jeune Rieko Yauchi, 17 ans le Oi.

Koji Tanigawa conserve le titre de Ryu-O après sa victoire 4-0 contre Keiichi Sanada.

Yoshiharu Habu conserve ses titres de Osho, Oi, Osa et Kyo.

18-21 août 1997, Londres, Olympiades des Jeux de l'Esprit

| | Nom | Grade | Elo | Rondes | Pts |
|----|------------------|-------|------|---------------------------------------|-----|
| 1 | Cheymol Eric | 4 Dan | 2071 | 6+ 4+ 3+ 11+ 9+ 10+ 8+ 2+ 5+ 7+ 0+ 11 | 11 |
| 2 | Hosking Tony | 3 Dan | 1993 | 5+ 7+ 0+ 6+ 4+ 3+ 11+ 1- 10+ 8+ 9+ 10 | 10 |
| 3 | Lamb Stephen | 4 Dan | 2146 | 9+ 11+ 1- 10+ 8+ 2- 5+ 7+ 0+ 6+ 4+ 9 | 9 |
| 4 | Sandeman Mike | 4 Dan | 2192 | 11+ 1- 10+ 8+ 2- 5+ 7+ 0+ 6+ 9+ 3- 8 | 8 |
| 5 | Van Oosten Arend | 4 Dan | 2153 | 2- 9+ 7+ 0+ 6+ 4- 3- 11+ 1- 10+ 8+ 7 | 7 |
| 6 | Casters Matt | 2 Dan | 1793 | 1- 10+ 8+ 2- 5- 7+ 0+ 9+ 4- 3- 11+ 6 | 6 |
| 7 | Pottier Frederic | 2 Dan | 1903 | 8+ 2- 5- 9+ 0+ 6- 4- 3- 11+ 1- 10+ 5 | 5 |
| 8 | Blackstock Les | 3 Dan | 1944 | 7- 0+ 6- 4- 3- 11+ 1- 10+ 9+ 2- 5- 4 | 4 |
| 9 | Hassabis Demis | 1 Kyu | 1740 | 3- 5- 11+ 7- 1- 0+ 10+ 6- 8- 4- 2- 3 | 3 |
| 10 | Foster David | 1 Dan | 1808 | 0+ 6- 4- 3- 11+ 1- 9- 8- 2- 5- 7- 2 | 2 |
| 11 | Randolph Alex | 5 Kyu | 1500 | 4- 3- 9- 1- 10- 8- 2- 5- 7- 0+ 6- 1 | 1 |

23-24 août 1997, Bruxelles, Championnat d'Europe, Catégorie Dan

| Nr | Nom | Grade | Elo | Rondes | Pts | Sos | Sb | Cum | +/- |
|----|------------------------|-------|------|-----------------------------|-----|-----|----|-----|-----|
| 1 | Miyamoto Toyokazu | 4 Dan | 2312 | 22+ 26+ 17+ 5+ 4+ 3- 7+ | 6 | 28 | 23 | 26 | +6 |
| 2 | Hara Susumu | 3 Dan | 2058 | 32+ 11+ 5- 14+ 18+ 12+ 3+ | 6 | 27 | 22 | 23 | +36 |
| 3 | Cheymol Eric | 4 Dan | 2071 | 16+ 7+ 6- 13+ 9+ 1+ 2- | 5 | 34 | 23 | 22 | +27 |
| 4 | Lamb Stephen | 4 Dan | 2146 | 19+ 13+ 10+ 6+ 1- 7- 12+ | 5 | 31 | 20 | 23 | +8 |
| 5 | Fukumura Tsutomu | 5 Dan | 2101 | 15+ 18+ 2+ 1- 7- 9+ 17+ | 5 | 31 | 20 | 21 | +20 |
| 6 | Shinato Teruo | 3 Dan | 2020 | 20+ 8+ 3+ 4- 12- 21+ 10+ | 5 | 29 | 20 | 21 | +36 |
| 7 | Yamamoto Katsura | 3 Dan | 1950 | 31+ 3- 27+ 10+ 5+ 4+ 1- | 5 | 29 | 18 | 21 | +60 |
| 8 | Van Oosten Arend | 4 Dan | 2153 | 30+ 6- 19+ 9- 15+ 13+ 14+ | 5 | 26 | 17 | 18 | -4 |
| 9 | Segers Hans | 3 Dan | 2010 | 11- 32+ 15+ 8+ 3- 5- 21+ | 4 | 28 | 14 | 16 | +3 |
| 10 | Mieki Tadashi | 3 Dan | 2064 | 27+ 12+ 4- 7- 16+ 17+ 6- | 4 | 28 | 13 | 18 | -6 |
| 11 | Casters Matt | 2 Dan | 1793 | 9+ 2- 12- 15- 22+ 19+ 18+ | 4 | 27 | 13 | 13 | +63 |
| 12 | Blackstock Les | 3 Dan | 1944 | 33+ 10- 11+ 26+ 6+ 2- 4- | 4 | 27 | 12 | 19 | +20 |
| 13 | Hosking Tony | 3 Dan | 1993 | 29+ 4- 16+ 3- 23+ 8- 20+ | 4 | 27 | 12 | 16 | +6 |
| 14 | Hollanders Hugo | 2 Dan | 1948 | 24+ 17- 23+ 2- 27+ 18+ 8- | 4 | 25 | 11 | 17 | +15 |
| 15 | Mirnik Boris | 1 Dan | 1923 | 5- 28+ 9- 11+ 8- 29+ 24+ | 4 | 25 | 11 | 13 | +4 |
| 16 | Pottier Frederic | 2 Dan | 1903 | 3- 31+ 13- 29+ 10- 28+ 26+ | 4 | 21 | 8 | 13 | +14 |
| 17 | Ichiyanagi Kei | 4 Dan | 2068 | 21+ 14+ 1- 18- 19+ 10- 5- | 3 | 28 | 10 | 16 | -22 |
| 18 | Oosterwijk Jan | 3 Dan | 1977 | 28+ 5- 21+ 17+ 2- 14- 11- | 3 | 27 | 8 | 16 | -22 |
| 19 | Boekschoten Michiel | 3 Dan | 1927 | 4- 29+ 8- 20+ 17- 11- 30+ | 3 | 24 | 7 | 11 | -8 |
| 20 | Heefffer Albrecht | 1 Dan | 1849 | 6- 30- 24+ 19- 25+ 26+ 13- | 3 | 22 | 8 | 10 | +13 |
| 21 | Geuns Hans | 3 Dan | 1892 | 17- 24+ 18- 28+ 26+ 6- 9- | 3 | 22 | 7 | 13 | -3 |
| 22 | Cain Steven | 2 Dan | 1939 | 1- 23- 31+ 27- 11- 32+ 29+ | 3 | 21 | 6 | 8 | -30 |
| 23 | Schuler Hans-Ulrich | 2 Dan | 1858 | 26- 22+ 14- 30+ 13- 25- 28+ | 3 | 20 | 7 | 11 | +9 |
| 24 | Tran Philippe | 1 Kyu | 1695 | 14- 21- 20- 0+ 31+ 27+ 15- | 3 | 18 | 4 | 9 | +13 |
| 25 | Watanabe Kiyoyuki | 3 Dan | 2100 | 0- 0- 0- 31+ 20- 23+ 27+ | 3 | 10 | 7 | 7 | -6 |
| 26 | Rovekamp Frank | 3 Dan | 2020 | 23+ 1- 30+ 12- 21- 20- 16- | 2 | 25 | 5 | 12 | -52 |
| 27 | Tiggelman Jeroen | 1 Dan | 1870 | 10- 33+ 7- 22+ 14- 24- 25- | 2 | 23 | 4 | 10 | -33 |
| 28 | Kiers Ton | 1 Dan | 1692 | 18- 15- 32+ 21- 30+ 16- 23- | 2 | 21 | 4 | 8 | +14 |
| 29 | Danerud Martin | 1 Dan | 1744 | 13- 19- 33+ 16- 32+ 15- 22- | 2 | 21 | 3 | 8 | -7 |
| 30 | Stouten Pieter | 3 Dan | 1938 | 8- 20+ 26- 23- 28- 33+ 19- | 2 | 19 | 4 | 8 | -52 |
| 31 | Van De Velde Kristiaan | 1 Kyu | 1777 | 7- 16- 22- 25- 24- 0+ 33+ | 2 | 19 | 1 | 3 | -38 |
| 32 | Majewski Thomas | 1 Dan | 1869 | 2- 9- 28- 33+ 29- 22- 0+ | 2 | 18 | 1 | 5 | -61 |
| 33 | Kenney John | 1 Kyu | 1659 | 12- 27- 29- 32- 0+ 30- 31- | 1 | 14 | 0 | 3 | -47 |

Départage

| Nr | Nom | Grade | Elo | Rondes | Pts | Sos | Sb | Cum | +/- |
|----|-------------------|-------|------|--------|-----|-----|----|-----|-----|
| 1 | Miyamoto Toyokazu | 4 Dan | 2312 | 2+ | 1 | 0 | 0 | 1 | +3 |
| 2 | Hara Susumu | 3 Dan | 2058 | 1- | 0 | 1 | 0 | 0 | -5 |

Parties diverses

| Nr | Nom | Grade | Elo | Rondes | Pts | Sos | Sb | Cum | +/- |
|----|-----------------|-------|------|--------|-----|-----|----|-----|-----|
| 1 | Tran Philippe | 1 Kyu | 1695 | 2+ 0- | 1 | 1 | 1 | 2 | +28 |
| 2 | Theeuwen Marc | 3 Dan | 2046 | 1- 3+ | 1 | 1 | 0 | 1 | -15 |
| 3 | Majewski Thomas | 1 Dan | 1869 | 0- 2- | 0 | 1 | 0 | 0 | -7 |

23-24 août 1997, Bruxelles, Championnat d'Europe, Catégorie Kyu

| Nr | Nom | Grade | Elo | Rondes | Pts | Sos | Sb | Cum | +/- |
|----|-------------------------|--------|------|-------------------------|-----|-----|----|-----|-----|
| 1 | Beel Marc | 2 Kyu | 1478 | 2+ 13+ 16+ 6+ 5+ 3- | 5 | 24 | 19 | 20 | +73 |
| 2 | Schamelhout Emmanuel | 1 Kyu | 1667 | 1- 23+ 9+ 11+ 7+ 10+ | 5 | 22 | 17 | 15 | +3 |
| 3 | Weimann Christophe | 2 Kyu | 1498 | 10+ 27+ 15+ 5- 6+ 1+ | 5 | 21 | 17 | 18 | +49 |
| 4 | Moskovic David | 4 Kyu | 1560 | 21+ 7+ 6- 8+ 16+ 5+ | 5 | 21 | 17 | 17 | +40 |
| 5 | Bertin Etienne | 1 Kyu | 1641 | 20+ 9+ 8+ 3+ 1- 4- | 4 | 26 | 16 | 18 | -8 |
| 6 | Engelhardt Alexander | 4 Kyu | 1501 | 18+ 17+ 4+ 1- 3- 13+ | 4 | 24 | 14 | 16 | +4 |
| 7 | Depouillon Dirk | 4 Kyu | 1394 | 14+ 4- 27+ 15+ 2- 11+ | 4 | 20 | 10 | 14 | +49 |
| 8 | Eeckhout Willem | 6 Kyu | 1422 | 16+ 25+ 5- 4- 21+ 17+ | 4 | 19 | 10 | 14 | +27 |
| 9 | Nilson Carl Johan | 5 Kyu | 1500 | 22+ 5- 2- 24+ 14+ 12+ | 4 | 19 | 10 | 12 | +23 |
| 10 | Marounek Roland | 7 Kyu | 1354 | 3- 29+ 22+ 14+ 12+ 2- | 4 | 19 | 9 | 14 | +51 |
| 11 | Kau Tom | 4 Kyu | 1373 | 12+ 15- 24+ 2- 19+ 7- | 3 | 20 | 8 | 12 | +1 |
| 12 | Brewer Mike | 2 Kyu | 1517 | 11- 26+ 17+ 19+ 10- 9- | 3 | 19 | 8 | 12 | -49 |
| 13 | Bataille Patrick | 10 Kyu | 1090 | 19+ 1- 18- 23+ 25+ 6- | 3 | 19 | 7 | 11 | +52 |
| 14 | Drechsler Jochen | 4 Kyu | 1560 | 7- 21+ 23+ 10- 9- 15+ | 3 | 19 | 7 | 10 | -49 |
| 15 | Stebbing Anthony | 6 Kyu | 1440 | 26+ 11+ 3- 7- 28+ 14- | 3 | 18 | 6 | 13 | -20 |
| 16 | Greb Wolfgang | 2 Kyu | 1585 | 8- 28+ 1- 27+ 4- 23+ | 3 | 18 | 4 | 9 | -53 |
| 17 | Moerman Eric | 13 Kyu | 1205 | 29+ 6- 12- 22+ 20+ 8- | 3 | 17 | 6 | 11 | +40 |
| 18 | Van Wietmarschen Herman | 5 Kyu | 1372 | 6- 22- 13+ 21- 24+ 25+ | 3 | 15 | 7 | 7 | -40 |
| 19 | Muller-Koppe Jens | 11 Kyu | 1206 | 13- 30+ 25+ 12- 11- 22+ | 3 | 14 | 5 | 10 | +13 |
| 20 | Wiebering Kees | 5 Kyu | 1454 | 5- 24- 26+ 28+ 17- 21+ | 3 | 14 | 5 | 8 | -49 |
| 21 | Gerards Hans | 11 Kyu | 1189 | 4- 14- 30+ 18+ 8- 20- | 2 | 19 | 4 | 7 | +22 |
| 22 | Carry Vincent | 15 Kyu | 1200 | 9- 18+ 10- 17- 27+ 19- | 2 | 18 | 4 | 7 | -7 |
| 23 | Palmgren Jan | 15 Kyu | 1200 | 24+ 2- 14- 13- 30+ 16- | 2 | 17 | 3 | 8 | -7 |
| 24 | Boender Jaap | 10 Kyu | 968 | 23- 20+ 11- 9- 18- 27+ | 2 | 16 | 4 | 6 | +41 |
| 25 | Rama Henrick | 15 Kyu | 1200 | 28+ 8- 19- 29+ 13- 18- | 2 | 15 | 2 | 9 | -25 |
| 26 | Bottcher Hans-Joachim | 15 Kyu | 1097 | 15- 12- 20- 30- 29+ 28+ | 2 | 12 | 2 | 3 | +16 |
| 27 | Fukumura Yae | 12 Kyu | 1192 | 30+ 3- 7- 16- 22- 24- | 1 | 17 | 1 | 6 | -41 |
| 28 | Van Hentenryck Alain | 13 Kyu | 1142 | 25- 16- 29+ 20- 15- 26- | 1 | 14 | 1 | 4 | -25 |
| 29 | Cayron Francis | 15 Kyu | 1188 | 17- 10- 28- 25- 26- 30+ | 1 | 13 | 1 | 1 | -60 |
| 30 | Heeffe Harold | 15 Kyu | 1200 | 27- 19- 21- 26+ 23- 29- | 1 | 11 | 2 | 3 | -71 |

13 septembre 1997, Congrès de Royston

| Nr | Nom | Grade | Elo | Rondes | Pts | Sos | Sb | Cum | +/- |
|----|---------------|-------|------|----------|-----|-----|----|-----|-----|
| 1 | Lamb Stephen | 4 Dan | 2146 | 2+ 3+ 4+ | 3 | 3 | 3 | 6 | +8 |
| 2 | Cain Steven | 2 Dan | 1939 | 1- 0+ 3+ | 2 | 4 | 1 | 3 | +3 |
| 3 | Tanaka Hideki | 1 Dan | 1833 | 4+ 1- 2- | 1 | 5 | 0 | 3 | -11 |
| 4 | Holland Phil | 4 Kyu | 1462 | 3- 0- 1- | 0 | 4 | 0 | 0 | -4 |

21 septembre 1997, Colmar

| Nr | Nom | Grade | Elo | Rondes | Pts | Sos | Sb | Cum | +/- |
|----|------------------------|--------|------|------------------------|-----|-----|----|-----|-----|
| 1 | Miyamoto Toyokazu | 4 Dan | 2312 | 8+ 4+ 6+ 2+ 3+ 7+ | 6 | 22 | 22 | 21 | +6 |
| 2 | Fukumura Tsutomu | 5 Dan | 2101 | 11+ 10+ 3+ 1- 6+ 5+ | 5 | 21 | 15 | 18 | +2 |
| 3 | Casters Matt | 2 Dan | 1793 | 9+ 7+ 2- 4+ 1- 6+ | 4 | 24 | 13 | 15 | +18 |
| 4 | Engelhardt Alexander | 4 Kyu | 1501 | 16+ 1- 12+ 3- 8+ 11+ | 4 | 18 | 8 | 13 | +24 |
| 5 | Eeckhout Willem | 6 Kyu | 1422 | 14+ 6- 16+ 10+ 12+ 2- | 4 | 15 | 7 | 15 | +38 |
| 6 | Van De Velde Kristiaan | 1 Kyu | 1777 | 12+ 5+ 1- 7+ 2- 3- | 3 | 24 | 9 | 14 | -10 |
| 7 | Hoffmann Wolfgang | 4 Kyu | 1435 | 15+ 3- 13+ 6- 10+ 1- | 3 | 19 | 6 | 12 | +27 |
| 8 | Marounek Roland | 7 Kyu | 1354 | 1- 16- 14+ 13+ 4- 10+ | 3 | 17 | 6 | 8 | +10 |
| 9 | Sax Hubert | 10 Kyu | 1245 | 3- 15+ 10- 16+ 11- 12+ | 3 | 13 | 5 | 9 | +25 |
| 10 | Fahys Francis | 4 Kyu | 1518 | 13+ 2- 9+ 5- 7- 8- | 2 | 20 | 5 | 10 | -53 |
| 11 | Korsner Sven | 6 Kyu | 1304 | 2- 13- 15+ 12- 9+ 4- | 2 | 18 | 5 | 6 | -19 |
| 12 | Jenny Jean-Luc | 10 Kyu | 1287 | 6- 14+ 4- 11+ 5- 9- | 2 | 18 | 4 | 8 | -8 |
| 13 | Terrier Francois | 10 Kyu | 1234 | 10- 11+ 7- 8- 15- 14+ | 2 | 14 | 4 | 6 | -8 |
| 14 | Fukumura Yae | 12 Kyu | 1192 | 5- 12- 8- 15+ 16+ 13- | 2 | 14 | 3 | 5 | -10 |
| 15 | Osmont Fabien | 12 Kyu | 1207 | 7- 9- 11- 14- 13+ 16+ | 2 | 13 | 3 | 3 | -18 |
| 16 | Camacho Eddy | 11 Kyu | 1178 | 4- 8+ 5- 9- 14- 15- | 1 | 18 | 3 | 5 | -30 |

12 octobre 1997, Göteborg, match par équipe Suède/Norvège

| Nr | Nom | Grade | Elo | Rondes | Pts | Sos | Sb | Cum | +/- |
|----|-------------------------|--------|------|----------------|-----|-----|----|-----|-----|
| 1 | Danerud Martin | 1 Dan | 1744 | 8+ 11+ 12+ 7+ | 4 | 3 | 3 | 10 | +4 |
| 2 | Palmgren Jan | 13 Kyu | 1200 | 11+ 10+ 8+ 9+ | 4 | 1 | 1 | 10 | +64 |
| 3 | Thornvall Ronny | 11 Kyu | 1200 | 12+ 8+ 9+ 10+ | 4 | 1 | 1 | 10 | +64 |
| 4 | Lundberg Ralf | 12 Kyu | 1200 | 7+ 9+ 10+ 8- | 3 | 3 | 2 | 9 | +32 |
| 5 | Moberg Karl Johan | 12 Kyu | 1200 | 9+ 12+ 7- 11+ | 3 | 2 | 0 | 8 | +32 |
| 6 | Nilsson Carl Johan | 5 Kyu | 1500 | 10+ 7- 11+ 12+ | 3 | 2 | 0 | 7 | -12 |
| 7 | Olufsen Asle | 15 Kyu | 1200 | 4- 6+ 5+ 1- | 2 | 13 | 6 | 5 | +26 |
| 8 | Karlsen Rune | 15 Kyu | 1200 | 1- 3- 2- 4+ | 1 | 15 | 3 | 1 | -17 |
| 9 | Johansen Sverre Hvammen | 15 Kyu | 1200 | 5- 4- 3- 2- | 0 | 14 | 0 | 0 | -64 |
| 10 | Sandbakken Geir | 15 Kyu | 1200 | 6- 2- 4- 3- | 0 | 14 | 0 | 0 | -53 |
| 11 | Staurnes Jarl Ove | 15 Kyu | 1200 | 2- 1- 6- 5- | 0 | 14 | 0 | 0 | -38 |
| 12 | Bakkejord Odd Vidar | 15 Kyu | 1200 | 3- 5- 1- 6- | 0 | 14 | 0 | 0 | -38 |

12 octobre 1997, Göteborg, tournoi parallèle 1

| Nr | Nom | Grade | Elo | Rondes | Pts | Sos | Sb | Cum | +/- |
|----|------------------|--------|------|----------|-----|-----|----|-----|-----|
| 1 | Vidal Anders | 15 Kyu | 1200 | 3+ 4+ 2- | 2 | 4 | 2 | 5 | +16 |
| 2 | Jansson Mikael | 15 Kyu | 1200 | 4+ 3- 1+ | 2 | 4 | 2 | 4 | +16 |
| 3 | Takemoto Masashi | 15 Kyu | 1200 | 1- 2+ 4+ | 2 | 4 | 2 | 3 | +16 |
| 4 | Heder Andreas | 13 Kyu | 1200 | 2- 1- 3- | 0 | 6 | 0 | 0 | -48 |

12 octobre 1997, Göteborg, tournoi parallèle 2

| Nr | Nom | Grade | Elo | Rondes | Pts | Sos | Sb | Cum | +/- |
|----|------------------|--------|------|--------|-----|-----|----|-----|-----|
| 1 | Takemoto Masashi | 15 Kyu | 1200 | 3+ | 1 | 0 | 0 | 1 | +16 |
| 2 | Vidal Anders | 15 Kyu | 1200 | 4+ | 1 | 0 | 0 | 1 | +16 |
| 3 | Jansson Mikael | 15 Kyu | 1200 | 1- | 0 | 1 | 0 | 0 | -16 |
| 4 | Heder Andreas | 13 Kyu | 1200 | 2- | 0 | 1 | 0 | 0 | -16 |

Adresses en France

Association Française de Shogi

Président et rédacteur en chef de la revue:

Frédéric Pottier, 19/285 Allée des Demoiselles d'Avignon 92000 NANTERRE
Au rez-de-chaussée notre club est ouvert tous les mercredis à partir de 19h. Code B829A.
Tél: 01 40 90 96 67 <Email : pottierf@club-internet.fr>

Représentant FESA responsable de la Commission des grades et du Classement Elo:

Eric Cheymol, 15 Rue Louis Blériot 92500 Rueil-Malmaison
Tél: 01 47 51 64 20 <Email : echeymol@imaginet.fr>
Informations européennes : <<http://www.imagnet.fr/~echeymol>>

Association de Shogi d'Alsace

Fabien Osmont, 11 Rue du 1er RCP 68320 Jébsheim
Tél: 03 89 71 61 75