

La Revue de l'Association Française de

SHOGI

Juillet 1998 - Numéro 19

Sato est le nouveau Meijin !

Yasumitsu Sato, 8 Dan

	9	8	7	6	5	4	3	2	1	
歩	皇								皇	a
歩		竜				王				b 角
歩						王	爵			c 角
歩	歩	歩				歩	歩			d 銀
銀			皇		歩			歩		e 桂
金	歩	歩	歩		歩					f 桂
金	桂		金			歩				g 歩
飛			玉						香	h 歩
										i 歩

Koji Tanigawa, Meijin

歩 L'art de résoudre les Tsume Shogi

歩 Le Meijin-sen

歩 La liste Elo

L'art de résoudre les tsume Shogi (Sixième partie et fin) *par Teruyoshi Hayamizu, 3 Dan*

Les tsume shogi magiques (kyokuzume)

Dans cette dernière partie, j'aimerais vous montrer des tsume shogi magiques, appelés "kyokuzume" en japonais, qui signifie littéralement mat acrobatique. Les tsume par eux-mêmes contiennent des coups surprenants. De plus, les kyokuzume mettent en oeuvre des techniques de haut niveau qui rendent les problèmes vraiment magiques.

Comme je ne peux pas créer un tel problème moi-même, j'utiliserais des problèmes classiques pour illustrer cet article. On raconte que le premier tsume shogi a été composé au début du 17e siècle au cours de la période Edo, la plus longue période gouvernée par le Shogun, le chef des Samourais (guerriers). Environ un siècle plus tard, fin 17e - début 18e, les tsume shogi sont devenus populaires et un grand nombre de merveilleux problèmes ont été composés. Je vais vous montrer quelques exemples typiques créés pendant cette période. Amusez vous en les reproduisant sur l'échiquier.

Créer un caractère ou une forme (aburidashi)

L'un des kyokuzume typique est de créer un caractère ou une forme soit au début du problème, soit dans la position finale (quelquefois les deux à la fois). Créer quelque chose à la fin, appelé "aburidashi", est plus surprenant. Aburidashi signifie en japonais une chose écrite avec une encre spéciale transparente sur une feuille de papier qui ne peut être lue que sous l'effet de la chaleur, par exemple avec le feu. Comme je l'ai déjà mentionné précédemment, les pièces inutiles ne peuvent pas être utilisées dans un tsume; aucune pièce décorative n'est pas placée sur l'échiquier. Il est très étonnant de construire quelque chose dans la position finale du tsume en respectant de telles conditions, n'est-ce pas ?

Admirez deux exemples :

Exemple 29

Composé par Mr Sodayu SOEDA

	9	8	7	6	5	4	3	2	1	
			王		銀					a
				歩	零					b
		銀					金			c
										d
			桂	馬						e
										f
										g
										桂
										桂
										歩
										h
										i

Position initiale

	9	8	7	6	5	4	3	2	1	
										a
										b
			銀	零	王	馬	金			c
										d
										e
										f
										g
										h
										i

Position finale

Dans la période Edo, le Meijin ou maître, n'était pas décerné par des parties de tournois mais transmis suivant un système héréditaire. Au cours de cette période, chaque Meijin était supposé créer 100 tsume shogi qu'il présentait au Shogun. Mr Sokan ITO III, le septième Meijin, a créé "Shogi Muso", une collection de 100 tsume, qu'il a présenté au Shogun en 1734. Son frère cadet, Mr Kanju ITO, un Maître honoraire, a composé "Shogi Zuko" en 1754, une autre collection de 100 tsume. Les deux collections contiennent les plus difficiles et les plus merveilleux tsume créés jusqu'à nos jours.

Je vous propose de découvrir un problème représentatif de chaque collection.

Exemple 31

Composé par Mr Sokan ITO III
Le 30e problème de Shogi Muso

9	8	7	6	5	4	3	2	1	
		角	飛	飛					a
							金	金	b
			桂						c
					王	王			d
			爵	桂	皇				e
									f
		?		桂	爵	金			g
					馬				h
	爵	歩					爵		i

Position initiale

9	8	7	6	5	4	3	2	1	
		角	飛						a
								金	b
			桂						c
									d
									e
				馬					f
龍					桂	爵	金		g
爵			銀						h
王			歩				爵		i

Diagramme A

9	8	7	6	5	4	3	2	1	
				飛					a
	馬								b
			桂						c
									d
									e
									f
								龍	g
爵		銀	銀					爵	h
								王	i

Diagramme B

9	8	7	6	5	4	3	2	1	
				飛					a
									b
			桂						c
									d
									e
									f
									g
爵		銀	王	銀				爵	h
			龍						i

Position finale

Solution : 1.G2c K2e 2.G2d Kx2d 3.Rx3d+ Kx3d 4.R*3c Kx4e 5.Rx3e+ K5f 6.+Rx5e K6g 7.+R6f K7h 8.L*7i Kx7i 9.S*6h K8h 10.+Rx7g K9h 11.P*9i Kx9i 12.+R9g S9h+ 13.+B6f (Diagramme A) K8i 14.+B5f K9i 15.+B5e K8i 16.+B4e K9i 17.+B4d K8i 18.+B3d K9i 19.+B3c K8i 20.+B2c K9i 21.+B2b K8i 22.+Bx1b K9i 23.+B2b K8i 24.+B2c K9i 25.+B3c K8i 26.+B3d K9i 27.+B4d K8i 28.+B4e K9i 29.+B5e K8i 30.+B5f K9i 31.+B6f K8i 32.+B6g K9i 33.+B7g K8i 34.+B7h Kx7h 35.+R7g Kx6i 36.+R7i K5h 37.+R5i Kx4g 38.+R5g K3h 39.Gx3g K2h 40.G2g K3h 41.G2h K3i 42.S*4h Kx2h 43.+R3g K1h 44.P*1i Kx1i 45.+R1g S1h+ 46.B8b+ (Diagramme B) K2i 47.+B8c K1i 48.+B7c K2i 49.+B7d K1i

50.+B6d K2i 51.+B6e K1i 52.+B5e K2i 53.+B5f K1i 54.+B4f K2i 55.+B4g K1i 56.+B3g K2i 57.+B3h Kx3h 58.+R3g K4i 59.+R3i K5h 60.+R5i mat

Ce tsume est en 119 coups. Une position symétrique est créée dans la position finale.

Dans ce problème, les deux fous promus se promènent en zigzag. Ce mouvement est appelé “uma nokogiri”, la danse de la scie par un fou promu.

Les échecs commencent par le sacrifice d'un général d'or pour éviter qu'il bloque l'un des fous promu 40 coups plus tard (21.+B2b !!). Une fois le roi conduit sur la case 9i par la tour promue (Diagramme A), la danse du fou promu commence, pour capturer le pion 1b (sans le sacrifice de l'or dès le premier coup, ce n'aurait pas été possible).

Une fois le pion 1b pris (22.+Bx1b), le fou promu effectue à nouveau sa danse en zigzag pour se sacrifier en 7h. Le pion capturé en 1b est parachuté en 1i (44.P*1i). A nouveau, la danse recommence avec l'autre fou promu sacrifié en 3h, la tour promue poursuit le roi jusqu'au mat. Admirez la symétrie de la position finale.

Mr Sokan ITO III a composé un autre problème, le numéro 70 de la collection “Shogi Muso”, avec des déplacements en dents de scie par un fou promu. Dans ce problème, un fou promu se déplace devant les pions adverses comme s'il souhaitait se faire prendre. Ces deux problèmes sont considérés comme des merveilleux et incroyables tsume shogi.

Exemple 32

Composé par Mr Kanju ITO

Le 99e problème de Shogi Zuko, surnommé Kemurizume

	9	8	7	6	5	4	3	2	1	
a	王		と						昇	
b			香	と			香	香		
c	進					と	と		歩	
d	馬	歩	歩	と	皇		竜	香		
e	桂	歩		銀	と	歩	ろ		香	
f			香	ろ		香	と		と	
g	歩	香		金		と		桂		
h		香	桂		歩					
i	角									

Position initiale

	9	8	7	6	5	4	3	2	1	
a								王		
b								馬		
c								と		
d										
e										
f										
g										
h										
i										

Position finale

Solution : 1.+P8a Kx8a 2.L7a+ K9a 3+L8a Kx8a 4.+P7b K9a 5.+P8b Kx8b 6.P7c+ K9a 7.+P8b Kx8b 8.+P7c K9a 9.+P8b Kx8b 10.L7b+ K9a 11.+L8b Kx8b 12.+Bx9c Kx9c 13.R*7c K9d 14.R8c+ Kx8e 15.+Rx8d Kx8d 16.+Rx5d Kx9e 17.L*9f Sx9f+ 18.Px9f Kx9f 19.S*8g K9g 20.+R9d Kx8g 21.+R8e Kx7h 22.+Rx8h Kx6g 23.S*6h Kx5h 24.S5g Kx4g 25.+Px4f Kx5g 26.G*5f+Px5f 27.+P5ex5f K6g 28.S7f Kx7f 29.+P6f Kx6f 30.+R7g K6e 31.+P5e Kx5e 32.+R6f Kx4e 33.+P4d Kx4d 34.+R5f P*5e 35.+Rx5e Kx3c 36.+R5c K3d 37.+R4d K2c 38.+Rx2d Kx2d 39.+Px1e K3d 40.G*4d K2c 41.P*2d Kx1c 42.G*2c Sx2c 43.Px2c+ Kx2c 44.Nx3e K1b 45.P*1c Kx1c 46.P*1d K1b 47.S*1c Nx1c 48.Px1c+ Kx1c 49.N2c+ Kx2c 50.G3c K1b 51.P*1c Kx1c 52.N*2e K1b 53.G2c Kx2c 54.B3c+ K1b 55.N1c+ Kx1c 56.+P2d K1b 57.+P2c K1a 58.L2a+ Kx2a 59.+B2b mat

La collection Shogi Zuko créée par Mr Kanju ITO contient également des problèmes merveilleux. L'exemple 32 est l'un des plus célèbres. Ce tsume contient 117 coups.

Toutes les 39 pièces (en dehors du roi de l'attaquant) figurent sur le diagramme initial alors que la position finale contient seulement 3 pièces. Ce type de tsume, un problème commençant avec le maximum de pièces et finissant avec le minimum de pièces, est appelé "Kemuri zume" en japonais. Kemuri signifie fumée et exprime la disparition des pièces comme la fumée qui reste après un incendie.

Tous les sacrifices du début sont destinés à supprimer la lance 7f (10.L7b+) qui rend possible l'échec avec le général d'argent (28.S7f). Le tour promu chasse ensuite le roi, il est alors important de forcer le parachutage d'un pion par 34.+R5f et de le capturer. Ce pion est utilisé plus tard en 1c (51.P*1c). Finalement, seules 3 pièces sont présentes sur l'échiquier.

Ce problème est le premier "Kemuri zume" et personne n'a été capable d'en construire un autre avant 1952, année au cours de laquelle le second a été créé, à peu près 300 ans plus tard.

Le numéro 100 de la collection "Shogi Zuko" est un autre problème célèbre. On l'appelle "Kotobuki", qui signifie joie éternelle, car le roi est maté en 661 coups. C'était le plus long problème réalisé, ce record a tenu pendant 300 ans, avant qu'un tsume en 873 coups soit créé en 1955. (Pour votre information, la personne qui a créé ce dernier problème est décédée à l'âge de 23 ans, soit deux mois après l'avoir publié.)¹

Dans les deux collections "Shogi Muso" et "Shogi Zuko", les positions initiales des rois couvrent chacune des 81 cases de l'échiquier. Qu'en pensez-vous ?

Mr Morita a expliqué de tels problèmes classiques dans la revue Shogi Sekai.

Comment créer des tsume shogi

Ma série d'articles est maintenant presque terminée. Avant de conclure, j'aimerais donner quelques conseils à ceux qui veulent créer des tsume par eux-mêmes. Ce n'est pas simple, mais c'est possible. Voici un guide fondé par mon expérience sur la façon de créer un tsume.

¹Depuis, un plus long problème a été composé : microcosmos en 1525 coups (note du traducteur)

1. Identifier un ou plusieurs coups clé dans votre tsume

Je crois que la première chose à faire est d'identifier un ou plusieurs coups clé dans votre tsume car un problème est supposé illustrer un ou deux coups impressionnants. Vous pouvez penser à des coups particuliers tels qu'une non promotion intentionnelle ou une interposition provisoire, mais dans beaucoup de cas, vous pouvez prendre exemple dans vos propres parties de Shogi lorsque vous matez le roi adverse (ou lorsque votre roi est maté) d'une manière remarquable. A partir de ces coups clé, vous pouvez ajouter quelques coups avant ou après pour allonger la séquence d'échecs. Cependant, rappelez vous que de trop nombreux petits échecs rendent le problème moins impressionnant.

2. Placer un minimum de pièces sur l'échiquier

Selon une indication précédente, toutes les pièces en main doivent être utilisées dans un tsume. De plus, un minimum de pièces nécessaires au mat est placé sur l'échiquier. Dans un problème court (moins de 17 coups), il est conseillé d'utiliser au plus 10 pièces sur l'échiquier. Si le problème est destiné aux débutants, il est également conseillé que l'attaquant ait au plus 3 pièces en main. Bien sûr, si le problème est long ou destiné aux forts joueurs, cela n'a pas d'importance; mais une belle position initiale est toujours la bienvenue.

3. Etudier votre problème pour éviter un yozume

Finalement, vous devez analyser votre problème pour éviter un “yozume”, un mat non souhaité. C'est souvent difficile, il faut parfois ajouter des pièces sur l'échiquier qui rendent la position initiale moins jolie. De nos jours, des logiciels peuvent vous aider pour trouver des yozume, bien que vous aimeriez dire : “Je l'ai créé moi-même”.

Si vous avez créé avec succès un bon problème en 17 coups ou moins, vous pouvez l'envoyer (le diagramme, la solution recherchée, avec des explications supplémentaires) à l'adresse suivante, il pourra alors être sélectionné dans le concours mensuel et publié dans Shogi Sekai :

Shogi Sekai, Tsume Shogi Sosaku Gakari
2-39-9 Sendagaya, Shibuya ku, Tokyo 151, Japon

A ma connaissance, je n'y ai jamais vu un problème créé par un étranger. Essayez et gagnez un prix et la gloire.

Remerciements

Finalement, j'aimerais remercier tous les membres de l'Association Française de Shogi et les autres joueurs en Europe pour avoir joué avec moi et pour m'avoir encouragé à écrire cet article. J'apprécie particulièrement l'aide de Mr Eric Cheymol pour la traduction en français.

Je remercie également Mr Ken Kikuchi pour la relecture de cet article et Mr John Hall pour la vérification de mon anglais.

56 ème Meijin-sen

Première partie

9 et 10 avril 1998

Noirs: Tanigawa Koji, Meijin
Blancs: Yasumitsu Sato, 8 Dan

Ouverture : Kakugawari bogin (échange des fous)

1.P7f P8d 2.P2f G3b 3.G7h P8e 4.B7g P3d
5.S8h Bx7g+ 6.Sx7g

Ouverture d'échange des fous (Kakugawari).

6.... S4b 7.S3h S7b 8.P9f S3c 9.P4f K4b
10.S4g P9d 11.P3f S8c 12.P6f S8d 13.G5h P9e



Sato a choisi l'agressivité en attaquant sur le côté. Il monte son argent pour l'échanger contre la lance de l'adversaire, affaiblir sa défense et gagner une pièce à longue portée pour percer le côté (bogin, bâton d'argent).

14.Px9e Sx9e 15.Lx9e Lx9e 16.P*9g S4d

Sato a étudié cette position jouée souvent par Moriuchi, mais ceci donne la possibilité aux noirs de construire leur propre attaque.

17.P2e

Coup typique de Tanigawa qui ouvre la diagonale de son Roi, mais préfère attaquer plutôt que de jouer le coup du texte 17.P1f P*9h S8h L*9a .

17.... P*9h

Sato a réfléchi une heure mais a peut-être sous-estimé P2e.

18.S8h P8f 19.Px8f Rx8f 20.S8g R8b 21.Sx9h P*8h
22.P*8c R6b

Sato ne peut pas prendre P8c à cause de B*9d.

23.Gx8h L*8d 24.S8g

Tanigawa aurait pu simplement jouer 24.G7h Lx8i+ Sx8i Lx9g+ K4h avec un léger avantage.

24.... B*9i 25.G9h Bx6f+ 26.P2d Px2d 27.Rx2d P*2c
28.R2e R9b 29.K4h N3c 30.R2h P*8f 31.S9f

	9	8	7	6	5	4	3	2	1	
		桂		香					皇	a
飛						王	香			b
	歩	歩	歩	歩	歩	桂	歩	歩		c
	皇					銀	歩			d
皇										e 角
銀	歩	歩	銀			歩	歩			f 銀
歩				歩	銀				歩	g 歩
金				金	玉		飛			h 歩
	桂						桂	香		i 歩

Coup étrange, et pourtant le seul dans cette position pour garder l'avantage. Tanigawa pensait jouer S7h mais après +Bx7f P4e Nx4e P*4f +Bx9h Px4e S3c la position est incertaine.

31.... Lx9f 32.P*6d

Tanigawa montre ici tout son talent en attaquant à son tour à partir d'une position qui ne semblait pas s'y prêter.

	9	8	7	6	5	4	3	2	1	
a	皇	桂	王	金				桂	皇	
b				金				飛		
c			銀	歩	銀	角	歩	歩	歩	
d	歩	歩	歩	歩		歩	歩			
e								歩		
f	歩		歩	歩	歩					
g		歩	銀	金		歩	歩		歩	
h		玉	金	角		銀		飛		
i	香	桂						桂	香	

Maintenant Sato va-t-il jouer Anaguma (enfermer son roi dans un trou derrière le lancier) ?

17.... P4e 18.L9h

Il s'y prépare !

18.... N7c 19.K9i P6e 20.Px6e Nx6e 21.S6f

	9	8	7	6	5	4	3	2	1	
歩	皇		王	金				桂	皇	
			銀	金				飛		
				歩	銀	角	歩	歩	歩	
	歩	歩	歩				歩			
			桂		歩			歩		
	歩		歩	銀	歩					
		歩		金		歩	歩		歩	
	香		金	角		銀		飛		
	玉	桂						桂	香	

Sato n'a pas le choix, s'il joue S8h Tanigawa réplique avec P*6f et Sato se retrouve en mauvaise posture. Tanigawa semble avoir l'avantage, et Sato ne peut qu'attendre l'initiative de Tanigawa.

21.... S7c
 25.S6i S5d
 29.N3g R4b

22.S5i G7b
 26.S7h K8b
 30.B7i R4a

23.S5h P6d
 27.P3f G5-6b
 31.R2i B2b

24.G8h P8e
 28.P1f P1d

	9	8	7	6	5	4	3	2	1	
a	皇					飛		桂	皇	
b		王	金	金				角		
c			銀		歩			歩		
d	歩		歩	歩	銀		歩		歩	
e		歩		桂		歩		歩		
f	歩		歩	銀	歩		歩		歩	
g		歩		金		歩	桂			
h	香	金	銀							
i	玉	桂	角					飛	香	歩

Tanigawa prépare 32.P2d Px2d Rx2d B1c pour ensuite attaquer avec P*2f, N3c et R2a.

32.P2d Px2d 33.P3e

Tanigawa n'a pas pensé à la contre attaque de Sato qui reprend l'initiative.

33... P4f 34.Px4f R4c 35.Rx2d P2c 36.R2i Px3e
 37.N4e P*4g 38 P*3c

	9	8	7	6	5	4	3	2	1	
a	皇							桂	皇	
b		王	金	金				角		
c			銀		歩	飛	歩	歩		
d	歩		歩	歩	銀				歩	
e		歩		桂		桂	歩			
f	歩		歩	銀	歩	歩			歩	
g		歩		金		歩				
h	香	金	銀							歩
i	玉	桂	角					飛	香	歩

Tanigawa ne peut plus empêcher la promotion de la tour et tout cela à cause de B2b !

- 38.... N3c 39.R2c+ P*2a 40.P*6c G6x6c 41.+R3b Nx4e
 42.Px4e R3c 43.+Rx2a R2c 4. N*5e R2i+ 45.P*6i Gc-6b
 46.P*3c P4h+

	9	8	7	6	5	4	3	2	1	
a	皇							龍	皇	
b		王	馬	馬				馬		
c			香		香		歩			
d	香		香	香	香				香	
e		香		香	桂	歩	香			
f	歩		歩	銀	歩					歩
g		歩		金						
h	香	金	銀			?				
i	玉	桂	角	歩				馬	香	歩

Coup douteux, car le tokin obtenu est trop loin du roi. Ceci précipite la chute; meilleur était P8f P3b+ P8g+ Gx8g +R2h B6h Bx5e Px5e +Rx2a +Px2a S6c, mais la situation semble tout de même perdue après R*3a.

- 47.P3b+ +P5h 48.+Px2b +Px6i 49.Bx3e +P7i 50.P*6c +Px7h
 51.Gx7h G5b 52.+R6a P8f 53.+Rx5b Px8g+ 54.Bx5c+ abandon

	9	8	7	6	5	4	3	2	1	
香	皇								皇	a
香		王	馬		龍			と		b
香			香		馬					c
香	香		香	香	香				香	d
				香	桂	歩				e 角
			歩	銀	歩					f 金
		?		金						g 歩
香			金							h 歩
玉	桂							馬	香	i 歩

Tanigawa Koji, Meijin 1
 Yasumitsu Sato, 8 Dan 1

Troisième partie

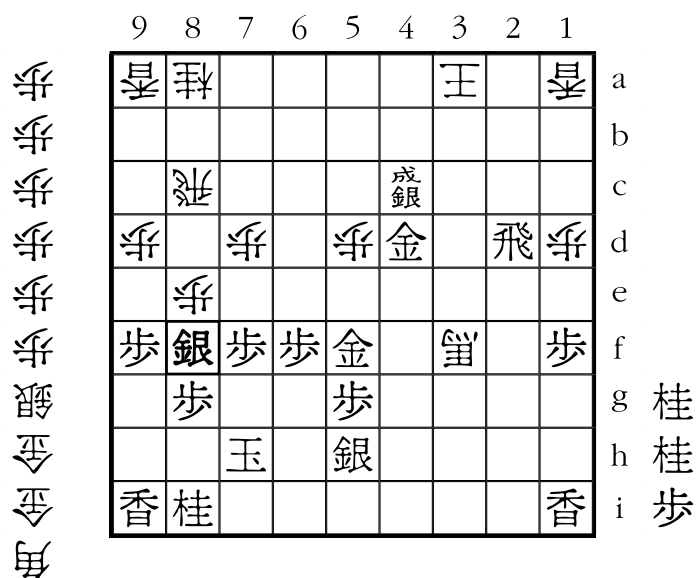
7 et 8 mai 1998

Noirs : Koji Tanigawa, Meijin

Blancs : Yasumitsu Sato, 8 Dan

Ouverture : Kakugawari Koshikakegin (échange des fous)

1	P7f	P8d	2	P2f	G3b	3	G7h	P8e	4	B7g	P3d	5	S8h	S4b
6	B2b+	G2b	7	S7g	G3b	8	S3h	S7b	9	P9f	P9d	10	P3f	P6d
11	P4f	S6c	12	S4g	S5d	13	K6h	G5b	14	G5h	K4a	15	K7i	K3a
16	P1f	P1d	17	N3g	P4d	18	S5f	P6e	19	K8h	K2b	20	P2e	S3c
21	R4h	G54b	22	G4g	P7d	23	B6d	R9b	24	P4e	P4e	25	S4e	S4e
26	N4e	S4d	27	G5f	B5i	28	R2h	P6f	29	P2d	P2d	30	S*6h	P6g+
31	S5i	R6b	32	B*4f	+P7h	33	K7h	N3c	34	N3c+	G43c	35	N4e	N5d
36	N3c+	G3c	37	P6c	R6c	38	P6f	N4f	39	B4f	P5d	40	N4e	R4c
41	N3c+	S3c	42	G*4e	B4g	43	G*4d	S4d	44	G3d	R8c	45	G4d	N3b
46	P2c	K2c	47	S3d	K2b	48	S5h	B3f+	49	B2d	N2d	50	R2d	K3a
51	S4c+	N8f	52	S8f	abandon									



Tanigawa Koji, Meijin	2
Yasumitsu Sato, 8 Dan	1

Cinquième partie

28 et 29 mai 1998

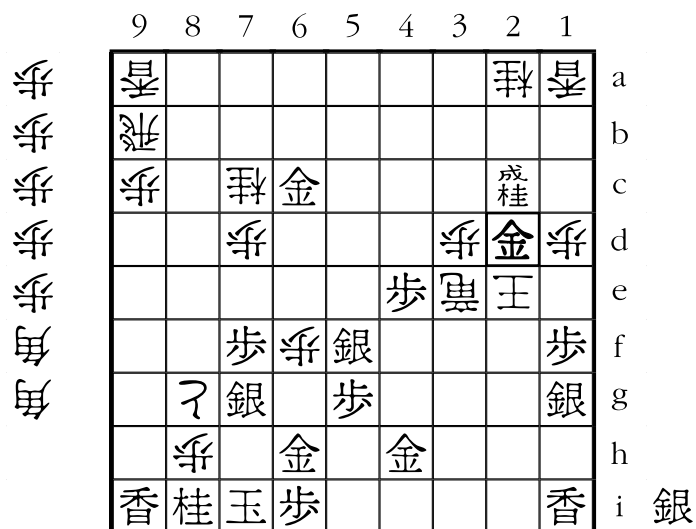
Noirs : Koji Tanigawa, Meijin

Blancs : Yasumitsu Sato, 8 Dan

Ouverture : Kakugawari Koshikakegin (échange des fous)

1	P7f	P8d	2	P2f	G3b	3	G7h	P8e	4	B7g	P3d	5	S8h	S4b
6	B2b+	G2b	7	S7g	S6b	8	S3h	P6d	9	P4f	S6c	10	S4g	G3b
11	K6h	S5d	12	K7i	G5b	13	P9f	P1d	14	P1f	K4a	15	G5h	K3a
16	S5f	P4d	17	P6f	P7d	18	P3f	N7c	19	P2e	S3c	20	N3g	G6c
21	R4h	P6e	22	P4e	B6d	23	B2f	P3e	24	P3e	P6f	25	P3d	S3d
26	P3e	S3e	27	B3e	B3g+	28	B4d	+B4h	29	G4h	R3i	30	P6i	P3c
31	B7a	R5b	32	S6d	G4b	33	S6c+	S6c	34	G6b	N6g	35	G6g	P8f
36	G6h	P8g+	37	G6c	R9b	38	B75c+	K2b	39	P2d	G5c	40	B5c+	P8h
41	P2c+	K2c	42	N3e	K2d	43	P2e	K2e	44	P2f	K2f	45	N2c+	S3e
46	S1g	K2e	47	+B4c	P3d	48	+B4d	R3f+	49	+B3e	+R3e	50	G2d	

abandon



Tanigawa Koji, Meijin 3

Yasumitsu Sato, 8 Dan 2

Sixième partie

8 et 9 juin 1998

Noirs : Yasumitsu Sato, 8 Dan

Blancs : Koji Tanigawa, Meijin

Ouverture : Yagura

1	P7f	P8d	2	S6h	P3d	3	P6f	S6b	4	P5f	P5d	5	S4h	S4b
6	G45h	P6d	7	S7g	S6c	8	P2f	G3b	9	P2e	R5b	10	S5g	K4a
11	P2d	P2d	12	R2d	P5e	13	P5e	R5e	14	R2h	P2c	15	G6g	P7d
16	G7h	R5a	17	K6i	S5d	18	S76h	G6b	19	S4f	P5e	20	K7i	G6c
21	P3f	P4d	22	N3g	K3a	23	P9f	Sd4c	24	R2f	G5d	25	P3e	P1d
26	P1f	P9d	27	B7g	N7c	28	P1e	P1e	29	P1c	L1c	30	P3d	S3d
31	R3f	S3c	32	S3e	S3e	33	R3e	R5c	34	R3f	S2d	35	P5f	P3e
36	R2f	P8e	37	S6b	R6c	38	P5e	G5e	39	P6e	G5d	40	S7c+	R7c
41	N3d	S3f	42	N2b+	K2b	43	B8b	R8c	44	B9a+	S3g=	45	+B9b	R5c
46	R2g	N5e	47	+B8a	P8f	48	B8f	N6g+	49	S6g	N5e	50	S5f	G6f
51	S5e	G5e	52	L3d	S6g	53	+B7a	G5d	54	R3g	S3c	55	L3c+	R3c
56	N2e	R8c	57	P3c	N3c	58	N3d	K1b	59	R3e	N2e	60	G6g	L2a
61	G6f	R8f	62	P2b	B5g	63	S6h	B3e+	64	P2a+	K2a	65	P2b	G2b
66	N2b+	K2b	67	P8f	S5g	68	R5b	P3b	69	S3a	K3c	70	S4f	S4f+
71	R5d+	+S4e	72	+B6a	K2d	73	G3d	+B3d	74	+B3d	K3d	75	L3f	S3e
76	B4c	K2d	77	G3d	K1d	78	L3e	R2i	79	P5i	N3g+	80	G2c	R2c+
81	L1e	abandon												

	9	8	7	6	5	4	3	2	1	
銀							銀			a
香							香			b
香						角		皇	皇	c
香	香	香	香	龍	香				王	d
香			步		香	香			香	e
香	步	步	步	金						f 金
香					步	香				g 銀
香			銀							h 步
香	桂	玉		步						i 步

Tanigawa Koji, Meijin 3
 Yasumitsu Sato, 8 Dan 3

Liste Elo au 1er juillet 1998

1	Miyamoto Toyokazu	J	4 Dan	2300	+11	101	14	10/05/1998
2	Grimbergen Reijer	NL	4 Dan	2254		360		30/12/1996
3	Sandeman Mike	GB	4 Dan	2192		138		06/04/1997
4	Moriyasu Keiichiro	J	4 Dan	2185	NC	12	6	19/04/1998
5	Lamb Stephen	GB	4 Dan	2166	+8	146	6	19/04/1998
6	Van Oosten Arend	NL	4 Dan	2147	+33	490	20	07/06/1998
7	Cheymol Eric	F	4 Dan	2126	+6	232	14	10/05/1998
8	Fukumura Tsutomu	J	5 Dan	2123		69		21/09/1997
9	Watanabe Kiyoyuki	J	3 Dan	2098	+4	56	4	15/02/1998
10	Hara Susumu	J	3 Dan	2089		34		24/08/1997
11	Toyoda Taketoshi	J	4 Dan	2083		23		22/06/1997
12	Theeuwen Marc	NL	3 Dan	2080	+38	246	19	10/05/1998
13	Mieki Tadashi	J	3 Dan	2077	+21	66	4	18/04/1998
14	Ichiyanagi Kei	J	4 Dan	2046		19		24/08/1997
15	Hayamizu Teruyoshi	J	3 Dan	2023		28		22/06/1997
16	Yamamoto Katsura	J	3 Dan	2010		171		24/08/1997
17	Trent Michael	GB	3 Dan	2001		62		22/11/1997
18	Hosking Tony	GB	3 Dan	1999	+18	147	6	19/04/1998
19	Mirnik Boris	D	2 Dan	1996	+24	74	5	17/05/1998
20	Secelle Hans	B	3 Dan	1984	+47	222	9	10/05/1998
21	Blackstock Les	GB	3 Dan	1980		189		22/11/1997
22	Segers Hans	NL	3 Dan	1977	-1	287	10	04/04/1998
23	Pottier Frederic	F	3 Dan	1972	+6	199	4	15/02/1998
24	Oosterwijk Jan	NL	3 Dan	1965	+9	245	13	07/06/1998
25	Rovekamp Frank	D	3 Dan	1942	-8	17	4	18/04/1998
26	Casters Matt	B	3 Dan	1941	-60	227	30	07/06/1998
27	Litjens Mathijs	NL	3 Dan	1904	+29	341	12	07/06/1998
28	Majewski Thomas	D	2 Dan	1899	+67	134	15	17/05/1998
29	Boekschoten Michiel	NL	3 Dan	1891	+5	132	4	04/04/1998
30	Stouten Pieter	NL	3 Dan	1886		234		24/08/1997
31	Hollanders Hugo	NL	3 Dan	1878	-89	160	19	07/06/1998
32	Denver-Fedder Anthony	GB	2 Dan	1877	+11	167	6	19/04/1998
33	Solter Frank	D	2 Dan	1877	-33	124	5	17/05/1998
34	Cain Steven	GB	2 Dan	1876	+14	142	6	19/04/1998
35	De Schepper Bart	B	1 Dan	1855		46		15/06/1997
36	Geuns Hans	NL	3 Dan	1846	-34	246	7	04/04/1998
37	Heeffter Albrecht	B	1 Dan	1840	-1	162	6	01/03/1998
38	Schuler Hans-Ulrich	D	2 Dan	1838	-41	44	4	18/04/1998
39	Tanaka Hideki	J	1 Dan	1830		15		22/11/1997
40	Hall John	GB	2 Dan	1817		145		30/11/1996
41	Tiggelman Jeroen	NL	1 Dan	1804	-21	68	6	01/03/1998
42	Kiers Ton	NL	1 Dan	1793	+87	121	14	07/06/1998
43	Greb Wolfgang	D	1 Kyu	1772	++++	107	15	17/05/1998
44	Gorissen Theo	NL	2 Dan	1769	-23	176	9	10/05/1998
45	Lerminet Denis	F	1 Dan	1761		140		04/05/1997
46	Koymans Ron	NL	1 Kyu	1759		37		15/03/1997
47	Hellinx Robert	NL	1 Dan	1756		75		02/11/1997
48	Nilsson Carl Johan	S	2 Kyu	1753	++++	29	13	28/06/1998
49	Jacobs Peter	NL	1 Kyu	1744	+12	70	4	31/01/1998
50	Tran Philippe	F	1 Kyu	1736		66		24/08/1997
51	West Richard	GB	1 Kyu	1736	+34	34	5	19/04/1998
52	Roquas Frans	NL	1 Dan	1730	+5	264	18	07/06/1998
53	Drechsler Jochen	D	2 Kyu	1712	++++	31	11	17/05/1998
54	Van De Velde Kristiaan	B	1 Kyu	1711	-82	160	20	07/06/1998
55	Adams Colin	GB	1 Kyu	1699		24		22/11/1997
56	Lindner Jan-Joost	NL	1 Kyu	1698	-70	20	6	01/03/1998
57	Danerud Martin	S	1 Dan	1692	-29	47	12	26/04/1998
58	Nonoyama Akihiko	J	1 Kyu	1689		36		30/12/1996
59	Haaksma Henk	NL	2 Kyu	1681		38		04/05/1997
60	Yoshino Tsutomu	J	1 Dan	1678		18		02/02/1997
61	Schamelhout Emmanuel	F	1 Kyu	1666	-4	33	4	15/02/1998
62	Moskovic David	GB	2 Kyu	1665	NC	12	6	19/04/1998
63	Solter Reinhold	D	1 Kyu	1652	+6	89	5	17/05/1998
64	Kenney John	USA	1 Kyu	1649	+37	81	6	19/04/1998
65	Springate Aaron	GB	2 Kyu	1640	-59	30	6	19/04/1998
66	Bertin Etienne	B	1 Kyu	1633		73		24/08/1997
67	Dreblow Leo	D	2 Kyu	1617		65		20/10/1996
68	Vereertbrugghen Walter	B	2 Kyu	1616		61		15/06/1997

69	Thornvall Ronny	S	4 Kyu	1582	NC	17	13	28/06/1998
70	Engelhardt Alexander	D	3 Kyu	1579	+33	79	4	18/04/1998
71	Eeckhout Willem	B	1 Kyu	1571	-5	81	11	07/06/1998
72	Coyne Mike	GB	1 Kyu	1556	-42	93	6	19/04/1998
73	Beel Marc	B	2 Kyu	1551		120		24/08/1997
74	Weimann Christophe	F	2 Kyu	1544	-3	159	16	07/06/1998
75	Blommers Joost	NL	2 Kyu	1506	+16	97	6	01/03/1998
76	Sprenger Bernd	D	3 Kyu	1504		23		30/12/1997
77	Kau Tom	NL	3 Kyu	1480	++++	199	20	10/05/1998
78	Van Caenegem Geert	B	6 Kyu	1477		90		15/06/1997
79	Marounek Roland	B	7 Kyu	1467		46		02/11/1997
80	Blommers Peter	NL	3 Kyu	1467	-92	34	10	04/04/1998
81	Fahys Francis	F	4 Kyu	1465		12		21/09/1997
82	Hoffmann Wolfgang	D	4 Kyu	1462		20		21/09/1997
83	Hansson Jorrit	NL	4 Kyu	1461	=	48	6	07/06/1998
84	Solter Monika	D	5 Kyu	1457		72		22/09/1996
85	Brewer Mike	GB	2 Kyu	1455	-20	78	6	19/04/1998
86	Holland Phil	GB	4 Kyu	1452	-6	19	6	19/04/1998
87	Wiebering Kees	NL	2 Kyu	1449	+44	22	10	07/06/1998
88	Olufsen Asle	N	7 Kyu	1446	NC	15	11	09/05/1998
89	Guzek Florian	F	4 Kyu	1444		32		25/08/1996
90	Depouillon Dirk	B	4 Kyu	1443		60		24/08/1997
91	Groombridge Marc	GB	7 Kyu	1410		27		01/11/1997
92	Volckaert Lieven	B	8 Kyu	1407		78		15/06/1997
93	Korsner Sven	S	6 Kyu	1358	+64	70	6	19/04/1998
94	Lundberg Ralf	S	7 Kyu	1349	NC	12	8	28/06/1998
95	Van Wietmarschen Herman	NL	5 Kyu	1332		18		24/08/1997
96	Kramer Evert	NL	5 Kyu	1318		55		01/06/1997
97	Roels Wilfried	B	4 Kyu	1304		51		30/12/1996
98	Wiemer Ralf	D	8 Kyu	1301	NC	13	8	17/05/1998
99	Blumberg Klaus	D	7 Kyu	1296		28		02/11/1997
100	Jenny Jean-Luc	F	10 Kyu	1279		23		21/09/1997
101	Colaris Andre	NL	5 Kyu	1276	-3	36	9	07/06/1998
102	Ballet Joris	B	10 Kyu	1272		34		25/08/1996
103	Sax Hubert	F	10 Kyu	1270		16		21/09/1997
104	Hecquet Francois	F	10 Kyu	1249		31		30/11/1996
105	Palmgren Jan	S	13 Kyu	1247	NC	16	6	26/04/1998
106	Moerman Eric	B	13 Kyu	1245		32		24/08/1997
107	Boekwijt Fred	NL	3 Kyu	1235	-30	49	15	07/06/1998
108	Terrier Francois	F	10 Kyu	1226		16		21/09/1997
109	Krauss Ulrich	D	12 Kyu	1223	-43	30	8	17/05/1998
110	Gerards Hans	D	11 Kyu	1219	-7	41	8	17/05/1998
111	Muller-Koppe Jens	D	11 Kyu	1219		12		24/08/1997
112	Rama Hendrik	D	10 Kyu	1206	-21	16	4	18/04/1998
113	Bar Werner	D	10 Kyu	1202		25		02/11/1997
114	Osmont Fabien	F	12 Kyu	1189		20		21/09/1997
115	Debrieu Claude	F	12 Kyu	1170	-2	18	4	15/02/1998
116	Bottcher Hans-Joachim	D	15 Kyu	1162	+25	25	4	18/04/1998
117	Camacho Eddy	F	11 Kyu	1148		33		21/09/1997
118	Bakkejord Odd Vidar	N	13 Kyu	1148	NC	14	10	09/05/1998
119	Bataille Patrick	B	10 Kyu	1142		31		24/08/1997
120	Fukumura Yae	J	12 Kyu	1141		41		21/09/1997
121	Van Hentenryck Alain	B	13 Kyu	1117		21		24/08/1997
122	Boender Jaap	NL	9 Kyu	989	-11	43	4	31/01/1998

4 Avril 1998, Championnat des Pays-Bas

Nr	Nom	Grade	Elo	Rondes	Pts	Sos	Sb	Cum	+/-
1	Theeuwen Marc	3 Dan	2042	3+ 8+ 4+ 2+	4	11	11	10	+36
2	Van Oosten Arend	4 Dan	2114	10+ 9+ 6+ 1-	3	9	5	9	-5
3	Kiers Ton	1 Dan	1706	1- 10+ 8+ 7+	3	9	5	6	+52
4	Segers Hans	3 Dan	1978	12+ 5+ 1- 10+	3	8	4	8	+4
5	Oosterwijk Jan	3 Dan	1956	0+ 4- 11+ 6+	3	6	3	7	+4
6	Boekschoten Michiel	3 Dan	1886	11+ 7+ 2- 5-	2	9	3	7	+5
7	Geuns Hans	3 Dan	1880	0+ 6- 9+ 3-	2	7	2	6	-26
8	Hollanders Hugo	3 Dan	1967	0+ 1- 3- 12+	2	7	0	5	-30
9	Roquas Frans	1 Dan	1725	0+ 2- 7- 11+	2	6	1	5	+4
10	Blommers Peter	3 Kyu	1559	2- 3- 12+ 4-	1	9	0	2	-5
11	Hoyncck Frans	1 Kyu	1740	6- 12+ 5- 9-	1	7	0	3	-28
12	Wiebering Kees	5 Kyu	1405	4- 11- 10- 8-	0	7	0	0	-15

18 Avril 1998, Tournoi de Dusseldorf

Nr	Nom	Grade	Elo	Rondes	Pts	Sos	Sb	Cum	+/-
1	Mieki Tadashi	3 Dan	2056	8+ 2+ 4+ 7+	7	21	21	22	+21
2	Majewski Thomas	2 Dan	1832	9+ 1- 12+ 4+	6	21	14	19	+47
3	Watanabe Kosuke	1 Dan	1820	6+ 4- 11+ 5+	6	19	14	19	+26
4	Rovekamp Frank	3 Dan	1950	11+ 3+ 1- 2-	5	23	10	19	-8
5	Greb Wolfgang	1 Kyu	1537	10+ 9+ 6+ 3-	5	21	15	17	+75
6	Matsubayashi Hajime	1 Dan	1820	3- 8+ 5- 15+	5	20	9	16	-16
7	Kashiwazaki Shintaro	2 Kyu	1684	17+ 14+ 13+ 1-	5	19	12	17	+45
8	Mitsugi Hideyuki	1 Dan	1820	1- 6- 20+ 13+	5	19	7	15	-12
9	Takazawa Koji	2 Dan	1920	2- 5- 18+ 12+	5	18	7	15	-26
10	Minami Mikio	1 Kyu	1740	5- 17+ 14+ 11+	5	17	12	14	+28
11	Schuler Hans-Ulrich	2 Dan	1879	4- 16+ 3- 10-	4	20	4	15	-41
12	Uezono Hideyuki	2 Dan	1920	14+ 13- 2- 9-	4	19	4	16	-43
13	Engelhardt Alexander	3 Kyu	1546	15+ 12+ 7- 8-	4	18	8	15	+33
14	Fukuda	1 Dan	1820	12- 7- 10- 22+	4	16	2	13	-45
15	Someno Shinobu	3 Kyu	1620	13- 21+ 16+ 6-	4	15	6	13	-7
16	Yoshida Jirokomei	3 Kyu	1620	19+ 11- 15- 18+	4	14	6	13	=
17	Naito Kenji	2 Kyu	1680	7- 10- 24+ 19+	4	14	4	11	-11
18	Wiemer Ralf	8 Kyu	1225	22+ 19+ 9- 16-	3	14	5	11	+42
19	Mitsugi Daigo	2 Kyu	1680	16- 18- 21+ 17-	3	13	2	10	-62
20	Nakajima Yuki	6 Kyu	1440	21- 23+ 8- 24+	3	10	3	8	-14
21	Krauss Ulrich	12 Kyu	1266	20+ 15- 19- 23-	2	12	3	8	-6
22	Rama Hendrik	10 Kyu	1227	18- 24- 23+ 14-	2	10	2	6	-21
23	Bottcher Hans-Joachim	15 Kyu	1137	24+ 20- 22- 21+	2	8	3	5	+25
24	Gerards Hans	11 Kyu	1226	23- 22+ 17- 20-	1	11	2	3	-13

18-19 avril 1998, British Open

---- Dan group ----										
Nr	Nom	Grade	Elo	Rondes	Pts	Sos	Sb	Cum	+/-	
1	Moriyasu Keiichiro	4 Dan	2153	2+ 3+ 5+ 11+ 4+ 10+	6	17	17	21	+32	
2	Lamb Stephen	4 Dan	2158	1- 4+ 3+ 6+ 11+ 5+	5	20	14	15	+8	
3	Hosking Tony	3 Dan	1981	11+ 1- 2- 7+ 10+ 4+	4	19	8	12	+18	
4	Cain Steven	2 Dan	1862	5+ 2- 7+ 10+ 1- 3-	3	22	7	13	+14	
5	Denver-Fedder Anthony	2 Dan	1866	4- 11+ 1- 8+ 6+ 2-	3	21	7	10	+11	
6	Kenney John	1 Kyu	1612	19+ 9+ 18+ 2- 5- 8-	3	17	6	15	+37	
7	West Richard	1 Kyu	1702	10+ 8+ 4- 3- 18+ 0-	3	13	6	13	+34	
8	Hassabis Demis	1 Kyu	1752	16+ 7- 12- 5- 21+ 6+	3	19	8	9	-33	
9	Coyne Mike	1 Kyu	1598	12- 6- 20- 17+ 16+ 19-	2	18	6	5	-42	
10	Danerud Martin	1 Dan	1721	7- 12+ 11- 4- 3- 1-	1	22	5	5	-27	
11	Casters Matt	3 Dan	2001	3- 5- 10+ 1- 2- 0-	1	19	1	4	-39	

---- Kyu group ----

Nr	Nom	Grade	Elo	Rondes						Pts	Sos	Sb	Cum	+/-
12	Moskovic David	2 Kyu	1600	9+	10-	8+	20+	14+	13+	5	18	17	16	+65
13	Nilsson Carl Johan	5 Kyu	1528	17+	22+	21+	18+	15+	12-	5	18	13	20	+46
14	Thornvall Ronny	4 Kyu	1560	22+	17+	24+	15+	12-	18+	5	16	11	19	+39
15	Korsner Sven	6 Kyu	1294	21+	24+	19+	14-	13-	20+	4	16	6	16	+64
16	Holland Phil	4 Kyu	1458	8-	20-	22+	24+	9-	23+	3	11	4	8	-6
17	Reid Matthew	5 Kyu	1500	13-	14-	23+	9-	20+	24+	3	16	4	7	-15
18	Springate Aaron	2 Kyu	1699	20+	19+	6-	13-	7-	14-	2	20	4	11	-59
19	Aust Richard	2 Kyu	1680	6-	18-	15-	21+	23-	9+	2	15	4	4	-79
20	Brewer Mike	2 Kyu	1475	18-	16+	9+	12-	17-	15-	2	19	5	9	-20
21	Woodcraft Matthew	10 Kyu	1200	15-	23+	13-	19-	8-	22+	2	18	4	6	+21
22	Koga Sebastian	7 Kyu	1380	14-	13-	16-	23+	24+	21-	2	17	2	5	-38
23	Sossick Alex	12 Kyu	1200	24+	21-	17-	22-	19+	16-	2	12	2	8	+11
24	Langford Nick	10 Kyu	1200	23-	15-	14-	16-	22-	17-	0	19	0	0	-51

25-26 avril 1998, Göteborg Open

Nr	Nom	Grade	Elo	Rondes						Pts	Sos	Sb	Cum	+/-
1	Nilsson Carl Johan	3 Kyu	1528	11+	4+	2-	5+	3+	6+	5	23	18	17	+52
2	Hartman Christer	2 Kyu	1680	14+	9+	1+	3-	6+	7+	5	21	16	18	+8
3	Danerud Martin	1 Dan	1721	13+	10+	6+	2+	1-	8+	5	20	15	19	-2
4	Olufsen Asle	7 Kyu	1380	5+	1-	16+	8+	7-	9+	4	19	11	14	+27
5	Thornvall Ronny	4 Kyu	1560	4-	11+	9+	1-	12+	10+	4	18	9	12	-25
6	Moberg Karl Johan	8 Kyu	1320	8+	7+	3-	10+	2-	1-	3	23	8	14	+31
7	Lundberg Ralf	7 Kyu	1380	15+	6-	8-	12+	4+	2-	3	19	8	11	-13
8	Staurnes Jarl Ove	9 Kyu	1260	6-	15+	7+	4-	10+	3-	3	19	7	11	+24
9	Vidal Anders	13 Kyu	1232	16+	2-	5-	13+	11+	4-	3	18	5	11	+27
10	Palmgren Jan	13 Kyu	1257	12+	3-	13+	6-	8-	5-	2	19	4	10	-10
11	Bakkejord Odd Vidar	15 Kyu	1162	1-	5-	14+	16+	9-	15-	2	17	3	7	+3
12	Christoffersen Terje	15 Kyu	1200	10-	13-	15+	7-	5-	14+	2	15	4	5	-9
13	Albertsson Mikael	15 Kyu	1200	3-	12+	10-	9-	14-	16+	2	15	3	6	-14
14	Sandberg Anders	15 Kyu	1200	2-	16-	11-	15+	13+	12-	2	14	4	5	-20
15	Molin Jan	15 Kyu	1200	7-	8-	12-	14-	16+	11+	2	13	3	3	-23
16	Kristiansson Per	15 Kyu	1200	9-	14+	4-	11-	15-	13-	1	15	2	5	-57

9 mai 1998, Grand Prix d'Oslo

Nr	Nom	Grade	Elo	Rondes						Pts	Sos	Sb	Cum	+/-
1	Olufsen Asle	7 Kyu	1380	6+	4+	2+	3+	5+		5	10	10	15	+39
2	Bore Erlend	10 Kyu	1200	3+	6+	1-	5+	4+		4	11	6	12	+54
3	Christoffersen Terje	12 Kyu	1200	2-	5+	4+	1-	6+		3	12	3	8	+22
4	Vollestad John Enok	14 Kyu	1200	0+	1-	3-	6+	2-		2	12	0	7	-24
5	Bakkejord Odd Vidar	13 Kyu	1162	0-	3-	6+	2-	1-		1	12	0	3	-17
6	Gundersen Tor Oyvind	14 Kyu	1200	1-	2-	5-	4-	3-		0	15	0	0	-74

9-10 mai 1998, 1998 Mémorial Richard Verkouille

Nr	Nom	Grade	Elo	Rondes						Pts	Sb	+/-					
1	Miyamoto Toyokazu	4 Dan	2289	9+	10+	11+	6+	3+	8+	5+	7+	4+	2+	0+	11	55	+17
2	Cheyamol Eric	4 Dan	2120	10+	11+	8+	3+	5+	6+	7+	4-	0+	1-	9+	9	38	+4
3	Secelle Hans	3 Dan	1937	0+	5+	7+	2-	1-	4+	9+	0+	11+	8+	6+	9	35	+47
4	Theeuwen Marc	3 Dan	2042	11+	8+	6+	5-	7+	3-	0+	2+	1-	9+	0+	8	28	-5
5	Casters Matt	3 Dan	2001	6+	3-	0+	4+	2-	7+	1-	9+	0+	11+	8+	8	27	+5
6	Roquas Frans	1 Dan	1725	5-	7+	4-	1-	9+	2-	0+	11+	8+	0+	3-	6	13	+27
7	Gorissen Theo	2 Dan	1792	8+	6-	3-	0+	4-	5-	2-	1-	9+	0+	11+	5	8	-23
8	Van De Velde Kristiaan	1 Kyu	1793	7-	4-	2-	9+	10+	1-	11+	0+	6-	3-	5-	4	6	-46
9	Weimann Christophe	2 Kyu	1547	1-	0+	10+	8-	6-	11+	3-	5-	7-	4-	2-	3	3	-4
10	Eeckhout Willem	1 Kyu	1576	2-	1-	9-	11+	8-	0+	0-	0-	0-	0-	0-	2	1	
11	Kau Tom	3 Kyu	1332	4-	2-	1-	10-	0+	9-	8-	6-	3-	5-	7-	1	0	

16-17 mai 1998, Hannover, Championnat d'Allemagne

Nr	Nom	Grade	Elo	Rondes						Pts	Sos	Sb	Cum	+/-
1	Mirnik Boris	2 Dan	1972	5+	4+	7+	2+	3+	5	16	16	15	+24	
2	Majewski Thomas	2 Dan	1832	8+	3+	6+	1-	4+	4	16	11	13	+7	
3	Solter Reinhold	1 Kyu	1646	7+	2-	8+	6+	1-	3	17	8	10	+6	
4	Greb Wolfgang	1 Kyu	1537	10+	1-	5+	9+	2-	3	15	6	10	+31	
5	Solter Frank	2 Dan	1910	1-	10+	4-	11+	9+	3	12	4	7	-33	
6	Drechsler Jochen	2 Kyu	1480	11+	9+	2-	3-	10+	3	11	4	10	+5	
7	Wiemer Ralf	8 Kyu	1225	3-	8+	1-	10+	0+	3	11	3	7	+34	
8	Beitter Gerhard	7 Kyu	1380	2-	7-	3-	0+	11+	2	11	1	3	-20	
9	Gerards Hans	11 Kyu	1226	0+	6-	11+	4-	5-	2	10	1	8	+6	
10	Rose Bernd Oliver	10 Kyu	1175	4-	5-	0+	7-	6-	1	12	0	3	-23	
11	Krauss Ulrich	12 Kyu	1266	6-	0+	9-	5-	8-	1	10	0	4	-37	

6-7 juin 1998, Sittard, Tournoi Rikai

Nr	Nom	Grade	Elo	Rondes						Pts	Sos	Sb	Cum	+/-
1	Oosterwijk Jan	3 Dan	1956	7+	8+	2+	3-	6+	4+	6	25	19	24	+33
2	Van Oosten Arend	4 Dan	2114	4+	3+	1-	9+	8+	6+	6	25	19	23	+8
3	Litjens Mathijs	3 Dan	1875	6+	2-	7+	1+	9+	10+	6	24	18	22	+53
4	Hollanders Hugo	3 Dan	1967	2-	6-	10+	11+	7+	1-	4	24	9	15	-31
5	Wiebering Kees	5 Kyu	1405	12+	7-	6-	13+	14+	8+	4	15	9	12	+59
6	Van De Velde Kristiaan	1 Kyu	1793	3-	4+	5+	7+	1-	2-	3	29	11	12	+12
7	Kiers Ton	1 Dan	1706	1-	5+	3-	6-	4-	9+	3	26	7	12	=
8	Roquas Frans	1 Dan	1725	9+	1-	11-	12+	2-	5-	3	25	6	15	-26
9	Casters Matt	3 Dan	2001	8-	11+	13+	2-	3-	7-	3	23	5	15	-62
10	Weimann Christophe	2 Kyu	1547	11-	12+	4-	14+	13+	3-	3	19	6	10	+1
11	Eekhout Willem	1 Kyu	1576	10+	9-	8+	4-	12-	14+	3	17	7	11	+15
12	Hansson Jorrit	4 Kyu	1461	5-	10-	14+	8-	11+	13+	3	16	6	7	=
13	Colaris Andre	6 Kyu	1279	0+	14+	9-	5-	10-	12-	2	14	1	11	-9
14	Boekwijt Fred	3 Kyu	1265	0+	13-	12-	10-	5-	11-	1	15	0	6	-43

28/06/1998 Tournoi : Goteborg, Club Games

Nr	Nom	Grade	Elo	Rondes		Pts	Sos	Sb	Cum	+/-
1	Thornvall Ronny	4 Kyu	1560	3+	0-	1	0	0	2	+8
2	Nilsson Carl Johan	2 Kyu	1528	0-	3+	1	0	0	1	+10
3	Lundberg Ralf	7 Kyu	1380	1-	2-	0	2	0	0	-18

Adresses en France

Association Française de Shogi

Président et rédacteur en chef de la revue:

Frédéric Pottier, 19/285 Allée des Demoiselles d'Avignon 92000 NANTERRE
Au rez-de-chaussée notre club est ouvert tous les mercredis à partir de 19h. Code B492A.
Reprise au mois de septembre.
Tél: 01 40 90 96 67 <Email : pottierf@club-internet.fr>

Représentant FESA responsable de la Commission des grades et du Classement Elo:

Eric Cheymol, 15 Rue Louis Blériot 92500 Rueil-Malmaison
Tél: 01 47 51 64 20 <Email : echeymol@imagnet.fr>
Informations européennes : <<http://www.imagnet.fr/~echeymol>>

Association de Shogi d'Alsace

Fabien Osmont, 11 Rue du 1er RCP 68320 Jepsheim
Tél: 03 89 71 61 75

Adresses à l'étranger

Allemagne

Thomas Majewski
<Email : dewabmaj@ibmmail.com>

Belgique

Matt Casters, Pekelharing 32 B-9000 Gent Belgique
Tél : 00 (32) 92 23 85 61 <Email : matt@innet.be> <<http://www.netpoint.be/shogi/gsd/>>

Grande-Bretagne

Phil Holland, 94 Green Drift, Royston, Herst SG8 5BT, Grande-Bretagne
<Email : phil.holland@bcs.org.uk>

Pays-Bas

Marc Theeuven, Oude Graafseweg 139, 6543 PP Nijmegen, Pays-Bas
<Email : marc_theeuven@mail.amsinc.com>

Suède

Martin Danerud, Oxledsvagr 61, 433 67 Savedalen, Suède,
Tél : +46 31 267505 <Email : martin.danerud@partille.mail.telia.com>

Norvège

Odd Vidar Bakkejord
<Email : oddbak@ifi.uio.no> <<http://www.ifi.uio.no/~oddbak>>

Japon

Nihon Shogi Renmei, Kiyoshi Onogi, Sendagaya 2-39-9, Shibuya-ku, Tokyo, Japon
<Email : webmaster@shogi.or.jp>, <<http://www.shogi.or.jp>>

Calendrier

Mind Sports Olympiads

Le 2e tournoi des Mind Sports Olympiads est organisé à Londres du 24 au 27 août 1998, ce qui laisse le temps de se rendre à Leiden pour le Championnat d'Europe. Ces olympiades sont l'occasion de jouer en tournoi à une multitude de jeux tels que les jeux de plateaux (shogi, échecs, go, abalone ...), les jeux de carte (bridge, poker ...), tous les détails sont disponibles sur la page <<http://www.mindsports.co.uk/>>.

Ce tournoi en 11 rondes donne l'occasion d'une première rencontre entre les joueurs des deux côtés de l'Atlantique. Au cours des 6 premières rondes, les appariements seront effectués de façon à favoriser les rencontres entre Européens et Américains, un classement par équipe sera effectué. Au bout des 9 premières rondes, les 4 meilleurs occidentaux sont qualifiés pour les demi-finales et la finale.

La première ronde : le lundi 24 août 1998 à 16h00

La 10e ronde et les demi-finales : le mercredi 26 août 1998 à 18h00

La finale et la partie pour la 3e place : le jeudi 27 août 1998 à 10h00

Cadence : 45 minutes + 30 secondes de byoyomi

sauf pour la finale et la partie de la 3e place : 1h + 40 secondes de byoyomi

Prix : le montant exact provenant des sponsors n'est pas encore fixé, cette somme devrait être répartie entre les récompenses et une aide répartie entre les participants en fonction de leur pays de résidence. Des informations détaillées seront bientôt disponibles sur la page web de Pieter Stouten <<http://www.halcyon.com/stouten/mso-pasc.html>>.

Lieu du tournoi : Novotel, Londres, Hammersmith

L'hôtel est situé à 2 minutes à pied de la station de métro Hammersmith (sur les lignes Piccadilly, District et Hammersmith & City lines) et à 20 minutes de l'aéroport de Heathrow.

Inscriptions : £20

Cependant, les joueurs s'inscrivant avant le 24 juillet 1998 auprès de leur association seront exemptés d'inscription (à condition de participer). Si vous vous inscrivez et vous annulez votre participation, vous perdez les £20 (sauf en cas de force majeure). Les inscriptions auprès de l'AFS peuvent être effectuées auprès de Eric Cheymol (adresse et email en fin de magazine).

Hébergement :

Le Novotel propose des chambres simples à £99 et les chambres doubles à £109 (par nuit !!). Des solutions meilleur marché sont disponibles dans la page <<http://www.mindsports.co.uk/accomm.html>>. Par exemple, Tent City à Acton (proche de Hammersmith) propose un hébergement pour £6 par nuit.

Informations complètes : <http://www.halcyon.com/stouten/mso-pasc.html>

Tournoi de Gothenburg

Le samedi 8 Août 1998 de 11h45 à 19h

Tournoi en 4 rondes de 30 min et 40 s de byoyomi.

Lieu : parc de Slottskogen à Gothenburg

Inscriptions : gratuites

Contacteur avant le 6 août Carl Johan Nilsson, Wadmansgatan 6, 412 53 Gothenburg, Suède

Tél: +46 31 18 97 26 <Email : carljohan.nilsson@swipnet.se>

Championnat d'Europe de Shogi

Du vendredi 28 août 1998 13 h pour les joueurs Dan et du samedi 29 juillet 9 h pour les joueurs Kyu, au dimanche 30 août 1998 15 h

Tournoi en 7 rondes de 1 h et 30 s de byoyomi

Lieu : voir feuille d'inscription à la fin de la revue

Inscriptions : 75 NLG pour le moment en attendant les sponsors

Contacteur Marc Theeuwen (voir à adresses) avant le 1er juillet pour les hôtels

Tournoi de Colmar

Du samedi 19 septembre 1998 12 h au dimanche 20 septembre 1998 16 h

Tournoi en 6 rondes de 45 min et 30 s de byoyomi

Lieu : Centre Culturel Seijo de Colmar

Inscriptions : 100 FRF (buffet inclus)

Contacteur avant le 12 septembre, Stéphane Ridé, 15 rue du Nouveau Bassin, 68100 Mulhouse

Tél : 03 89 66 06 02 Fax : 03 89 66 06 02 <Email : asa@mygale.org>

TALON RÉPONSE

4ème Tournoi International d'Alsace de Shogi

Nom:..... **Prénom:**.....

Je participe au tournoi accompagné depersonne(s)

Nom:..... **Prénom:**.....

Nom:..... **Prénom:**.....

Nom:..... **Prénom:**.....

Talon réponse à envoyer impérativement **avant le 12 septembre 1998**

à: **Stéphane RIDE**

15 rue du Nouveau Bassin

68100 Mulhouse

Tél.: 03.89.66.06.02

Fax: 03.89.66.06.02